

YARATICI EKONOMİ DERGİSİ / CREATIVE ECONOMY JOURNAL

İzmir Ekonomi Üniversitesi Süreli Yayımdır.

Issue III / Vol.2-3/ 2021 ISSN NO: 2687-4709

İEÜ+KREKA



KEMERALTI
Akademik

CREATEINIZMIR



İZMİR EKONOMİ ÜNİVERSİTESİ
Yaratıcı Ekonomi Ara tirmaları Merkezi

Eser Adı:

(IEU+KREA) İzmir Ekonomi Üniversitesi Yaratıcı Ekonomi Araştırma ve Uygulamaları Dergisi

Title:

(IEU+KREA) Izmir University of Economics Creative Economy Research and Application Journal

Konusu:

Yaratıcı ekonomi, yaratıcı endüstriler, kültür ekonomileri, araştırma, altyapı oluşturma, akademik-sektörel işbirlikleri vb.

Subject:

Creative economy, creative industries, cultural studies, research, building infrastructure, academic-sectoral collaborations, etc.

Yayına Başlama yılı / Year of Publication

2019

Yayın Sıklığı / Publishing Frequency

Yılda 3 sayı çıkar / 3 issues per year

Yayın Ortamı / Publishing Medium

Basılı ve çevrimiçi/ Printed and online

Dili / Language

Türkçe - İngilizce / Turkish - English

Yayın Türü / Type of Publishing

Dergi / Journal

Hedef Kitle / Target Audience:

Bilimsel, Akademik, Sektörel, Bilimsel-Aktüel/Scientific, Academical, Sectoral, Scientific-Actuel

İmtiyaz Sahibi / Owner:

İzmir Ekonomi Üniversitesi adına Prof.Dr. Murat AŞKAR

Sorumlu Yazı İşleri Müdürü / Editor-in-Chief

Dr. Sevay İpek AYDIN

Konuk Editör/ Guest Editor

Dr. Elif KOCABIYIK / İzmir Ekonomi Üniversitesi

Yardımcı Editörler

İdil GÖKSEL / İzmir Ekonomi Üniversitesi

Zeynep BİRSEL / Erasmus University

Ezgi ADIYAMAN İzmir Ekonomi Üniversitesi

Ali MATAY / İzmir Ekonomi Üniversitesi

Danışma Kurulu / Advisory Board

Ayla Oğuş BİNATLI (IEU-Economics)

Refik ANADOL (UCLA Design and Media Arts)

Özlem ER (İstanbul Bilgi Üniv.)

Özgün ÖZER (The University of Manchester)

Aylin ORBAŞLI (Oxford Brook University)

Yasuka TAKAYAMA (Shizuoka University of Art and Culture)

Michal STEFANOWSKI (Akademia Sztuk Pięknych w Warszawie)

Gökçe OKANDAN (İstanbul Bilgi Üniv., Endüstri Müh.)

Ahmet Can ÖZCAN (İEÜ, Endüstriyel Tasarım)

Nilgün GÜRKAYNAK (İEÜ, İşletme Fak.)

Elvan Özkavruk ADANIR (İEÜ, GSTF, Moda ve Tekstil Tasarım)

Betül ÖZTÜRK (İEÜ- Gastronomi ve Mutfak Sanatları)

Burak ERDENİZ (İEÜ, Bilgisayar Müh.)

Sevim ÇİZER (IEU, GSTF)

Derya IRKDAŞ DOĞU (İEÜ, GSTF)

Ebru UZUNOĞLU (IEU, Medya ve İletişim)

Sekreter: Milhan GÖNEN

Tasarım / Design: Simay SARI

Bilimsel Yazışma ve İletişim Adresi / Scientific Correspondence Communication

Web: krea.ieu.edu.tr

Email: krea@ieu.edu.tr

Tel: +902324888219

Yayın No: 2687-4709

Sayı:3/2021

Baskı / Print House:Anadolu Basım Yayın Matbaacılık Makine San. ve Tic. Ltd. Şti.

Tuna Mh. 5501 Sk. No: 6/A Çamdibi-Bornova/İZMİR

Baskı Tarihi / Print Date:28.05.2021

Online Yayın Tarihi: Mayıs 2021

Basım Yeri Tel.: 0232 433 33 55

2021 İzmir Ekonomi Üniversitesi

İEU+KREA

iÇİNDEKİLER

AKADEMİK

- 02** Sosyal Sürdürülebilirlik Perspektifinden
Tarihi Kemeraltı Çarşısı
Nazlı Yıldız
- 10** Disappear in Kemeraltı
Tuba Doğu, Melis Varkal
- 16** Kemeraltı Zanaat Haritası
Can Güvenir, Hande Yıldız Çekindir, Özge Demirbaş
- 26** Kent Kimliği ve Kolektif Bellek İlişkisi:
Kemeraltı Buluşma Noktaları Örneği
Hande Yıldız Çekindir, Selin Aktan
- 33** Hatırlama Eyleminde Mekânın ve Nesnenin Rolü:
Kemeraltı'nda Antika ve İkinci El Eşya Dükkânları
Gökçe Çelikkbilek



Tarihsel dokusunda yenilik kültürü ve yaratıcılık olan kentler için kültürel mirası tanımlamak kadar değerli bir diğer nokta da tanıtmaktır. İzmir 8500 yıllık tarihi ile bu açıdan belki de dünyanın en şanslı coğrafyalarından biri konumunda.

Kültür kavramının çok katmanlılığı ve içerdiği zenginliğin görünür kılınması zorlu bir görev olsa da Tarihi Kemeraltı Çarşısı'nın UNESCO Kültürel Miras listesine olan güçlü adaylığını akademik anlamda desteklemekten onur duyduğumuzu ifade etmeliyim.

Yaratıcı Ekonomi Uygulama ve Araştırma Merkezimiz sürekli yayını olan İEU+KREA dergimizde 2021 yılının iki sayısını bir kapak altında ve Kemeraltı'nı ele alacak şekilde tasarlamamız bundandır. Tabii bu tasarımda değerli konuk editörümüz Dr. Elif Kocabıyık'ın sihirli dokunuşu için teşekkürlerimizi ne kadar sunsak azdır.

Dijitalleşmenin bilgiye erişimi daha demokratik ve ekonomik kılmak gibi bir hediyesi var ve bir yaratıcı kentin de kendisini gerçek dünyanın misafirler kadar dijital ziyaretçilere de hazırlamak gibi bir ödevi olduğu söylenebilir. Dergimizin dijital versiyonuyla dileriz bizim de Kemeraltı'nın dijital görünürlüğüne dair çorbada tuzumuz olur.

Konu Kemeraltı olunca hepimiz kalbimizde sakladığımız Kemeraltı sevgisini akademik ve bilimsel-aktüel yazınlara dönüştürerek sizlere ulaştırmayı hedefledik. Dileriz hazırlık çalışmalarındaki heyecan ve keyfimizi sayfalara ve sizlere aktarabilmişizdir. Sayın Kocabıyık'ın şahsında Kemeraltı için araştırarak, yazarak bizimle buluşan tüm yazarlarımıza ve araştırma ekiplerine içtenlikle teşekkür ediyoruz.

For cities that have a culture of innovation and creativity in their historical texture, another point that is as valuable as defining cultural heritage is to introduce it. With its 8500 years of history, İzmir is perhaps one of the luckiest geographies in the world in this respect.

Although its a hard task to make the multi-layered and substantiality concept of culture visible, I have to state that we feel honored to support the historical Kemeraltı Bazaar's strong candidacy to the UNESCO Cultural Heritage list in an academic sense.

That's why we combine the two issues of our magazine of 2021 into one cover and designed it to cover Kemeraltı. We would like to thank our valuable guest editor Dr. Elif Kocabıyık for her magical touch to this design.

Digitalization has the gift of making access to information more democratic and economical, and it can be said that a creative city has a duty to prepare itself for digital visitors as well as for the guests of the real world. We wish to contribute to the digital visibility of Kemeraltı with the digital version of our magazine.

When the subject is Kemeraltı, we targeted to transmit you the love of Kemeraltı that we keep in our hearts by converting it to academic and scientific-actual literature. We wish we were able to convey our excitement and joy in the preparatory work to the pages and to you. We sincerely thank to Mrs. Kocabıyık and all of our authors and research teams who have been with us by researching and writing for Kemeraltı.

Dr. Sevay İpek Aydın
Sorumlu Yazı İşleri Müdürü,
Editor-in-Chief



Konuk Editör, Guest Editor
Dr. Elif Kocabıyık
İzmir Ekonomi Üniversitesi,
Endüstriyel Tasarım Bölümü

Sosyal Sürdürülebilirlik Perspektifinden Tarihi Kemeraltı Çarşısı



Nazlı Yıldız

Dokuz Eylül Üniversitesi,
Bina Bilgisi Doktora Programı,
Doktora Öğrencisi

"Sosyal sürdürülebilirlik bireylerin, toplulukların, toplumların birbirleriyle ve buldukları çevre ile sağlıklı etkileşim kurabilmesi ve bunu devam ettirebilmesi üzerine olan durum ve eylemleri kapsar" tanımından yola çıkarak; tarihi yapılı bir bölge olarak odağını Kemeraltı'na ve onun kültürel, sosyal, ekonomik, politik etkileşimlerine çeviren; tarihin ve kültürel mirasın gelecek nesillere aktarılmasına bir de bu perspektiften bakan bir okuma.

Based on the definition "social sustainability includes the situations and actions on individuals, communities and societies to interact and maintain healthy interactions with each other and the environment they live in"; Turning its focus on Kemeraltı as a historical-built region and its cultural, social, economic and political interactions; A reading that also looks at the transfer of history and cultural heritage to future generations from this perspective.

Özet

Sosyal sürdürülebilirlik, toplumda beden ve ruh sağlığı için gerekli yaşam iyileştirici koşulların sağlanması ve bu durumun gelecek nesillerde devam ettirebilmesi için gerekli olan sürdürülebilirlik kavramının bir alt dalıdır. Bu kapsamda toplumların kendi içlerinde ve çevreleri ile olan etkileşimlerinin sağlıklı sürdürebilmesi için gerekli durum ve eylemlerle ilgilenmektedir. 20. yüzyıldan itibaren küreselleşme ile dünya ticaretinin serbestleşmesi ekonomik büyümenin desteklenmesi yönündeki yaklaşımlara öncelik verilmesine neden olmuş; bu durum sosyal yapının ihmal edilmesiyle sürdürülebilir kalkınmadan uzak sonuçlar doğurmuştur. Kentler soylulaşma durumu ile karşı karşıya kaldıkça özellikle tarihi kent merkezlerinin ve kültürel mirasın korunmasında sosyal sürdürülebilirlik üzerine çalışmalar başlatılmıştır. Buradan hareketle bu yazıda Tarihi Kemeraltı Çarşısı'ndaki sosyal sürdürülebilirlik izleri incelenmektedir. Tarihi, kültürel, ekonomik ve sosyal dinamikleri ile şehir merkezinde geçmişe açılan bir kapı olan bölge, 2020 yılında UNESCO Dünya Mirası Geçici Listesi'ne kabul edilmiştir. Çalışma literatür araştırması, saha gözlemleri, yerinde inceleme, fotoğraf çekme teknikleri ile yürütülmüştür ve bölge için belirlenen beş değişken üzerinden sosyal sürdürülebilirlik üzerine güncel bir okuma yapmayı amaçlamaktadır: sosyal etkileşim, mimari kimlik, esneklik, sosyal güvenlik ve güvenlik hissi, sosyal katılım.

Anahtar Kelimeler: Sosyal Sürdürülebilirlik, Tarihi Kemeraltı Çarşısı, Tarihi ve Kültürel Miras

Abstract

Social sustainability is a sub-branch of the concept of sustainability, which is necessary for the provision of life-enhancing conditions for physical and mental health in the society and for the continuation of this situation in future generations. It encompasses situations and actions related to the ability of societies to maintain healthy interactions within themselves and with the environment. However, since the 20th century, due to globalization, the liberalization of world trade has given priority to approaches to support economic growth and has resulted in consequences far from sustainable development due to disregard for the social structure. As cities are faced with gentrification, studies have been initiated to emphasize the importance of social sustainability, especially in the protection of historical city centers and cultural heritage. Accordingly, this article examines the traces of social sustainability in the Historical Kemeraltı Bazaar. The region is a gateway to the past in the city center with its historical, cultural, economic and social dynamics and has recently been accepted into the UNESCO World Heritage Temporary List. The research was conducted through literature research, field observations, on-site inspection, photo-taking techniques and aims to make an up-to-date reading on social sustainability through five variables determined for the region: social interaction, architectural identity, flexibility, social security and safety, social participation.

1. Sosyal Sürdürülebilirlik

Günümüzde hemen hemen her alanda karşılaştığımız sürdürülebilirlik kavramı 20. yüzyıldan beri özellikle iklimsel kriz durumu nedeniyle gündemin hâkim konularından biri haline gelmiştir. Tüm dünyada üst seviyeye çıkan ekolojik kaygılara çözümler bulunması için uğraşılırken yapılan çalışmalar sürdürülebilirlik kavramının çevresel ve ekonomik stratejilerden çok daha fazlasını gerektirdiğini göstermiştir. Canlı kaynakları korumaya yönelik ilk uluslararası bildiri olan 1980 yılı Dünya Koruma Stratejisi'nde habitat tahribatı ve çevresel bozulmanın ana nedenlerinin yoksulluk, nüfus baskısı, sosyal eşitsizlik ve ticaret koşulları olduğu belirtilmiş ve bu sorunlarla başa çıkma çikmanın tahribatı koruma yolunda öncelikli olduğu vurgulanmıştır (IUCN, 1980). Bildiri daha sonra 1987 yılında Dünya Çevre ve Kalkınma Komisyonu tarafından yayınlanan Ortak Gelecek Raporu'nu etkilemiş ve bu raporda yer alan Barış, Güvenlik, Kalkınma ve Çevre başlığı ile sosyal sürdürülebilirliğin temelleri atılmıştır (WCED, 1987). Böylece çevresel ve ekonomik şartların yanı sıra sosyal amaçların da eklenmesiyle sürdürülebilirlik kavramı şu şekilde açıklanmıştır:

"Sürdürülebilir kalkınma, gelecek nesillerin kendi ihtiyaçlarını karşılama yeteneklerinden ödün vermeden bugünün ihtiyaçlarını karşılayan kalkınmadır" (WCED, 1987, s. 43).

Sürdürülebilirliğe bütüncül bir yaklaşım, sürekli değişen ve gelişen bir dünyada insanın yerini belirlemek için ekonomik, sosyal ve ekolojik bilginin eşzamanlı entegrasyonunu gerektirir. Böylesine dinamik bir kavramda genel bir çerçeveye ulaşabilmek için öncelikle yerel bağlamı dikkate almak önemlidir. Sosyal sürdürülebilirlik yaklaşımları teoriye değil pratik mantığa dayanmakta (Littig & Griebler, 2005), ve alan çalışmasının yapıldığı bölge özelliklerine göre yeni hassasiyetleri bünyesine dâhil etmektedir. Kavram, sosyal bilim temeli ile günümüzde pek çok disiplinlerarası çalışmaya vesile olmuş, sınırları belirlenemeyen bir araştırma alanına ulaşmıştır. Yapılan çalışmaların sonuçları her ne kadar farklılık gösterse de eşitlik, yeterlilik, sosyal paylaşım, barış gibi bir takım değişkenlerin ortak olduğu görülmektedir. Genel çerçevede ise sosyal sürdürülebilirlik bireylerin, toplulukların, toplumların birbirleriyle ve buldukları çevre ile sağlıklı etkileşim kurabilmesi ve bunu devam ettirebilmesi üzerine olan durum ve eylemleri kapsamaktadır. Sosyal sürdürülebilirliğin bir süreç olması ve sağlanabilmesi için bu sürecin devamlılığının söz konusu olması nedeniyle kavram arzu edilen hedef olarak nitelendirilmektedir (Yung, Chan, & Xu, 2011).

2. Tarihi Yapılı Çevreler ve Sosyal Sürdürülebilirlik

Küreselleşmenin etkisiyle dünya ticaretinin serbestleşmesi ve sermayenin daha serbest akışı, şehirleri en az uluslar kadar ekonomik rekabetin ön saflarına koymuştur. Ekonomik açıdan potansiyel kazanan şehirlerde bir nüfus girdabı yaşanırken bu durum toplum ve kentler üzerinde birçok alanda eşitsizliğe sebep vermiştir. Şehirler arasındaki bu rekabetçi süreçte büyük balık küçük balığı yutmuş; fırsat eksikliği ve genişleyen eşitsizliğin etkisiyle bölgesel ayrışma ve ekonomik kutuplaşma sürdürülebilirlikten oldukça uzak sonuçlar doğurmuştur. Bu süreçten en fazla etkilenenlerden biri tarihi yapıları çevrelerdir. Tarihi yapıları çevreler yaşam için gerekli sağlık, ekonomik, eğitim gibi standartların şehir merkezlerinde yoğunlaşması nedeniyle terk edilmiş ya da soylulaşma ile tarihi ve kültürel dinamiklerini yitirerek modern yaşama asimile olmuştur (UN-HABITAT, 2008). Dolayısıyla bu bölgelerde ekonomik yaptırıma yönelik politikaların artmasıyla sosyal sürdürülebilirlik toplumun uygun yaşam standartlarına sahip olma ve sürdürülebilir haklarının korunması adına önem kazanmıştır.

Sosyal sürdürülebilirlik, tarihi bölgelerde sahip olunan kimlik ve değerlerin korunumu, bölge sakinleri ve kullanıcıları ile yapıları çevre arasında karşılıklı yarar durumunun sağlanabilmesi, ekonomik ve politik çerçevede kullanıcı-yapılı çevre diyalektiğine sağlıklı menfaatte bulunulabilmesi gibi bağlamlarda yaptırıma sahiptir. Bu kapsamda ilk atılımlar 1996 yılında UNESCO'nun şehirler üzerinde sosyal perspektif doğrultusunda yenileme süreci başlatmasıyla yapılmıştır. 1996 İstanbul'dan 2002 Venedik oturumuna kadar devam eden süreçte mimarlar tarihi bölgelerin sosyal sürdürülebilirlik üzerinden yeniden canlanması üzerine düşünmeye davet edilmiştir. Sonuç olarak tarihi kentlerin hem işlevsel şehir planlamasında eskiden sahip olduğu okunaklılığı yitirdikleri hem de çeşitlilikleri, karşılıklı bağımlılıkları ve çatışan ilişkileri gibi toplumun kurucu parçalarını bir araya getirerek topluma içerik verme yetilerini kaybettiklerinin altı çizilmiştir (UNESCO, 2004). Bu doğrultuda UNESCO, tarihi bölgelerdeki kentsel canlandırma projelerinde sosyal sürdürülebilirliğin sağlanmasına yönelik uygulamalar başlatmış; belirlenen bölgelerde yapılan vaka çalışmaları ile kültürel mirasın geliştirilmesi ve korunmasına yönelik girişimler ve sonuçları incelemeye alınmıştır.

3. Tarihi Kemeraltı Çarşısı ve Sosyal Sürdürülebilirlik İncelemesi

Tarihi Kemeraltı Çarşısı, İzmir'in şehir merkezinde bulunan bir açık hava ticaret merkezidir. Oluşumu 17. yüzyıla kadar uzanan bölge, bugün hala tarihi ve ticari kimliğini korumaktadır. 2015 yılında elde edilen verilere göre bölge 270 hektar kapasitesi, 230'dan fazla farklı iş kolu, 800.000'den fazla farklı ürün çeşidi ve 10.000'den fazla işyeri ile İzmir'in özellikle yerli ticaret ağı için Çarşı önem arz etmektedir (EGİAD Sektörel ve Kentsel Araştırmalar Komisyonu, 2015). Kemeraltı, farklı etnisitelerin oluşturduğu sosyo-ekonomik ve sosyo-kültürel ilişkilerinin yanı sıra ticari kimliğine bağlı olarak tarihi ve kültürel değerlerin şekillendiği kozmopolit bir bölgedir. 2020 yılında UNESCO Dünya Mirası Geçici Listesi'ne kabul edilen Tarihi Kemeraltı Çarşısı, pek çok eski kent merkezinin aksine İzmir'in modern kimliğini kazanmasına kadar olan süreçte kentle birlikte şekillenmiştir. Bu durum Çarşı'nın bir yandan kentin diğer dinamikleriyle zenginleşmesini sağlarken diğer yandan modern kent oluşumunun yan etkilerine maruz kalmasıyla sonuçlanmıştır. Günümüzde bölgede pek çok han, dini yapı, hamam korunmuş ve kullanılabilir haldedir. Fakat azımsanmayacak bir kısım ise altyapı eksikliği, modernleşme hareketleri, bakımsızlık, bilinçsizlik nedeni ile tehlike altındadır.

Mekânsallık, dinamik ve karmaşık bir şekilde doğal ve fiziksel özellikler, sosyal beklentiler, kültürel normlar, güç dinamikleri ve siyasi pazarlık arasındaki bağın bir sonucu olarak sunulmaktadır (Erdi-aw-Kwasie & Basson, 2018). Bu durumda mekânsal olarak sürdürülecek çalışmaların fiziksel çevrenin de etkisinin bulunduğu sosyo-ekonomik ve sosyo-kültürel ağ düzenine göre şekillendirilmesi gerekmektedir. Tarihi yapıları çevrelerde bölge hassasiyetlerini göz ardı eden mekânsal çalışmalar toplumda süregelen düzen ve işleyişte büyük aksamalara neden olabilmektedir. Bu noktadan yola çıkarak Tarihi Kemeraltı Çarşısı'nın sosyal sürdürülebilirlik perspektifinden değerlendirilmesi ve hassasiyetlerinin irdelenmesi gelecek çalışmalar için önem kazanmaktadır. Bağlama yönelik yapılacak özellikli çalışmaların sosyal sürdürülebilirlik çalışmalarında temel adım olması, bölge yapısının ve dinamiklerinin keşfedilerek incelenmesini gerektirir. Bir sonraki bölümde literatür araştırmaları, saha gözlemleri ve yerinde incelemelerle Tarihi Kemeraltı Çarşısı'nın dinamiklerine göre belirlenen 5 parametre sosyal sürdürülebilirlik perspektifinden değerlendirilecektir.

3.1. Sosyal Etkileşim

Mimari mekân, kullanıcılar üzerinde fiziksel ve sosyal etkileşimi yönetebilen bir araçtır. Belirli bir toplumda yaşayan ve çalışan insanlar arasında paylaşılan belirli bir dizi gayri resmi değer veya normun varlığı o toplumun etkili bir şekilde işlemlerini sağlar ve buna sosyal sermaye denir (Fukuyama, 1997). Dolayısıyla mekân, toplum içindeki sosyal ağlar üzerine etkisiyle mekânda insanların ne şekilde davrandığı ve mekânı nasıl kullandığı üzerine odak oluşturarak sosyal sürdürülebilirlik için önemli bir etken olmaktadır.

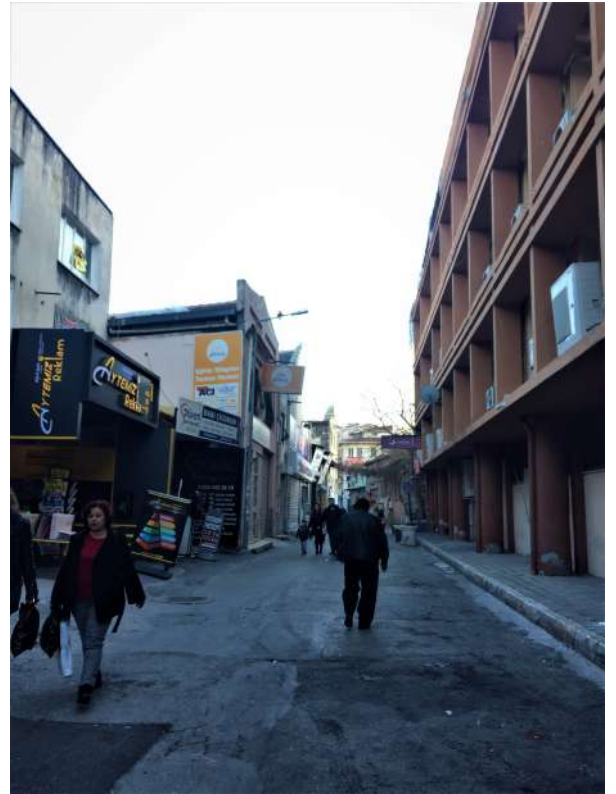
Tarihi Kemeraltı Çarşısı'nın sosyal altyapısı bölgenin ticari kimliğine dayanmaktadır. Esnafların birbirleri arasındaki iletişimleri ve müşterileriyle olan ilişkileri bölgede sosyal etkileşimin temel unsurlarından olmuştur. Ticari anlamda rekabet söz konusu olsa da geçim kaynağı oluşturmak, bölgenin ekonomik kimliğini korumak ve devam ettirmek, ticari yoğunluğunu artırmak gibi ortak arzular Kemeraltı esnafı arasında doğal birlik ve dayanışma ortamı oluşturmaktadır. Bölgede uzun yıllarca devam eden bir lonca sistemi görülmektedir. Bu sistemle aynı ürün çeşitliliğine sahip olan ticari kuruluşların birbirlerine yakın bölgelerde oluşumları sergilemektedir. Bu bir arada olma durumunun çarşı içinde müşterilerin oryantasyonunu kolaylaştırdığı ve bölgeyi daha okunaklı bir hale getirdiği gözlemlenmiştir. Aynı zamanda aynı iş kolundan esnafların bir alanda toplanması, yeni girişimcilerin iş yapma arzusunu benzer iş kollarına sahip esnaflara yakın olmanın verdiği güven nedeniyle arttırmaktadır (Tutan & Çapraz, 2014). Lonca sistemi, Kemeraltı Çarşısı'ndaki ekonomik temelli sosyal ilişkileri canlı tutarak ticari kimliğin günümüze kadar devam ettirilmesi için önemli bir faktör olarak görülmektedir.

Ekonomik amaçlara göre oluşan sosyal ağ, çarşı düzenine de yansımaktadır. Konak Meydanı'ndan Basmane bölgesine kadar uzanan Anafartalar Caddesi, Kemeraltı'nı yay şeklinde çevreler ve yoğun yaya akışı ile bir ana aks oluşturur. Bu akış, sirkülasyonun yoğun olduğu Konak Meydanı'ndan Anafartalar yayına doğru başlar ve ara sokaklara yayılır. Çarşı'nın ana akış aksı olan Anafartalar yayının sürekliliğiyle gelişen değişken görüş açıları, görsel kurgular, benzerlikler ve zıtlıklar bölgenin mekânsal karakteristiğini oluşturan temel oluşumlardır. Kamusal alanlarda sosyal etkileşim yaratabilecek unsurlar veya bu unsurların düzenlenmesi, insanlar arasında etkileşim sağlayarak sosyal sermayeye katkı sağlayabilir. Ürünlerin dükkân dışındaki sokak stantlarında sergilenmesi cadde ve sokaklarda ticari bir ürün çevrelemesi oluşturarak esnaf-müşteri, ürün-müşteri, çevre-müşteri arasında doğal bir görsel etkileşime neden olmaktadır. Yapılan incelemelerde sokak stantları, askılar ve vitrinler yoluyla oluşan sosyal etkileşimlerin reklam panoları gibi tanıtım araçlarına göre daha etkili olduğu gözlemlenmiştir (Figür 1,2).

Kemeraltı Çarşı'nda devam eden lonca sistemi ve ürün çeşitliliğinden oluşan mekânsal düzenlemeler bölgede korunması ve sürdürülmesi gereken ticari bir kültür oluşumudur. Günümüzde modernleşme süreciyle İzmir'de ticari noktaların alışveriş merkezlerine kayması Kemeraltı'nda ticari hayatın sekteye uğramasına ve Çarşı içinde tarihi ve kültürel mirası yozlaştıran modernleşme hareketlerine neden olmuştur. Bu nedenle sosyal sürdürülebilirliğin sağlanabilmesi için bu yönde destekleyici çalışmalar yapılması oldukça önemlidir.



Figür 1: Sokak stantları, askılar ve vitrin üzerinden sosyal etkileşim



Figür 2: Reklam panoları üzerinden sosyal etkileşim

3.2. Mimari Kimlik

Kültürü ifade etmenin bir yolu olarak mimari, bağlama göre şekillenir. Bu bağlamlar, topografya veya iklim gibi fiziksel koşulların yanı sıra insanların ekonomik ve sosyal koşulları gibi fiziksel olmayan koşullardan etkilenmiştir. Toplumun kültürüne ve tarihine kök salmış bir kimliğe sahip mekânların tasarımı, her bölgeye özgün bir mimari kimlik olarak yansımaktadır (Kefayati & Moztaazadeh, 2015). Mimari kimlik, maddi olmayan değerlerin pratiğe dönüştürülmesiyle oluşturulabileceği gibi kültürel değerler yaratma potansiyeline de sahiptir.

Kemeraltı Çarşısı, yangınlar, depremler, savaşlar, modernleşme hareketleri gibi birçok doğa olayına ve toplumsal harekete tanıklık etmiştir. Bu nedenle bölgedeki tarihi yapıları çevre, yalnızca fiziksel kütlelerin bir yansıması değil, aynı zamanda bölgenin özgünlüğünü ve fiziksel olmayan değerlerini sürdürülebilmek için de önemlidir. Tarihi Kemeraltı Çarşısı'ndaki kültürel mirasların bir kısmı yeniden topluma kazandırılabilmişken çoğunluğu fiziksel ve işlevsel olarak günümüzle bütünleştirilememiştir.

Kemeraltı'nın ticari kimliği bölgede yaşayan çeşitli medeniyetlerin bıraktığı mekânsal izlerden okunabilmektedir. Osmanlı Dönemi'nde iç limanın doldurulması Kemeraltı'nda Hanlar Bölgesi denilen ticari yapılaşmanın başlangıç noktası olmuştur. Çarşı bu özelliğiyle hanlar, hamamlar, pasajlar ve dini yapılarıyla ticari oluşuma ayak uydurmuş bir mimari kimlik sergilemektedir. Özellikle camiler genellikle ticari faaliyetin aktif olduğu yapılar olarak görülmesine de, Kemeraltı'ndaki camilerin bölgedeki yoğun ticari yapılaşma nedeniyle genellikle fevkani karakterde inşa edildiği görülmektedir. Tasarımında sokak kotunda ticari faaliyet, üst kotlarda ise dini faaliyet gösteren camiler bu şekilde çevresindeki ticari dokuda süreklilik sağlamıştır. Günümüzde bu camilerin aktif kullanımı bölgenin hayati dinamikleri olan sosyal ve ticari ağların korunmasına katkı sağladığını göstermektedir (Figür 3,4).

Kemeraltı'nda ticari hayatın bir diğer simgesi olan hanlar özellikle 18. ve 19. yüzyıllarda bölgede artış göstermiştir. Hanlar ticaret, depolama ve barınma ihtiyaçlarını karşılayan fonksiyonlar göstermekle beraber aynı zamanda bölgenin sosyal merkezleriydi. Kemeraltı hanları bugün mimari kimlikleri ve tarihi değerleri ile Kemeraltı Çarşısı'nı kamusal olarak başarılı bir merkeze dönüştürme potansiyeline sahiptir. Ancak 20. yüzyılda İzmir'de yapılan yenileme çalışmaları sırasında çoğu han yıkılmış; değişen ticari kültür nedeniyle çok katlı ofis blokları, oteller, plazalar vb. mimari tiplerin inşası fiziksel dokuyu değiştirmiştir. Bu durum günümüzde hala Tarihi Kemeraltı Çarşısı'nın mimari kimliğini tehdit eden bir problemdir. Bunun yanı sıra bölgede süregelen ticari sirkülasyon, yapılan bilinçsiz tadilat ve alt yapı çalışmaları ile tarihi ve mimari kimliği yok eden tahribatlara neden olmaktadır. Tarihi ve kültürel dokunun korunması, bölgeye olan yaklaşımının olumsuz etkilenmemesi ve mevcut sosyal ve ticari ağlarda daha fazla sorun yaşanmaması adına kullanıcıları, ziyaretçileri ve İzmir halkını Kemeraltı'nın sahip olduğu değerleri konusunda bilinçlendirmek oldukça önemlidir.



Figür 3: Şadırvanaltı Cami zemin kat ticari ünitesi



Figür 4: Fevkani karaktere sahip Başdurak Cami

3.3. Esneklik

Tarihi yapılı bir çevrede esnekliği sürdürmek, yapıyı mevcut koşullara ve barındırılan kimliğe zarar vermeden fiziksel ve işlevsel olarak yeniden kazandırmayı amaçlamaktadır. Tarihi bölgeler üzerinde sosyal sürdürülebilirlik adına önemli bir konuma sahip olan işlevsel esneklik, tarihi ve kültürel yapının korunması, sosyal ve ekonomik altyapıda gelişim sağlanması, toplumda öze dair bilinç ve farkındalığın oluşması, toplumda bölgeye yönelik sahiplenme duygusu oluşturma gibi konularda yaptırım sağlayabilmektedir. Esneklik kavramı mekânın işlevini ihtiyaçlarla orantılı olarak değiştirmek (çeşitlilik), zaman ve mevsimdeki değişimle orantılı olarak işlevsel ve mekânsal hareketliliğin sağlanması (uyarlanabilirlik), daha uzun süre kullanılabilirlik için teknik yenilikler yapılması (değişkenlik) başlıklarıyla çeşitlenebilmektedir (Kefayati & Moztarzadeh, 2015). Fakat bu uygulamalar tarihi ve kültürel dayanım için önemli olsa da, doku ve kültürel kimliğe (fiziksel, sosyal, ekonomik, sanatsal) asgari müdahale dışında uygulandığı takdirde yapıcı yerine yıkıcı bir etki bırakabilmektedir (Rodwell, 2003).

Daha önce de açıklandığı gibi, ticari hayattaki değişimler Kemeraltı'nda mekânsal ve işlevsel değişimlere neden olmuştur. Mekânın esnekliği, tarihi yapıların fiziksel değerlerinin günümüze aktarılmasında önemli bir etmendir. Fakat Kemeraltı'nda işlevsel esneklik, bölgenin ticari kimliğinin gerektirdiği bir dönüşüm olarak görülmektedir. Yıllar boyunca bölgede ticari işlevi olan hanlar, dükkânlar, ofis binaları ve oteller gibi yapılar ticari işletme sirkülasyonuna ev sahipliği yapmıştır. Bölgede işlevsel esnekliğin görüldüğü en eski ticari yapı türlerinden olan hanlar 18. yüzyıldan itibaren konaklama, ticaret, sosyalleşme vb. faaliyetlerin gerçekleştiği yapılar olarak ortaya çıkmıştır. 19. yüzyılın sonlarından itibaren ise bu hanlardan çoğu yıkılarak yerine oldukça benzer plan tipi ve mekânsal özelliklerde oteller ve pasajlar inşa edilmiştir. Kullanıcı kimliği, teknik yeterlilikler ve ticari ihtiyaçlar bu yıkıma sebep veren düşüncelerdir. 20. yüzyılın ortalarından itibaren ise oluşum gösteren modern kent yaşamı çok katlı ofis binalarının ve alışveriş merkezlerinin yapıldığı bir ticari sistemi getirmiştir (Figür 5). Bu dönemle pek çok tarihi yapı yıkılmış ya da kullanılamaz hale gelmiştir. Günümüzde hala devam eden bu evrede Kemeraltı bölgesinde tarihi hanlar, oteller ve pasajlar yaşam mücadelesi vermektedir. Bu yapılarda uygulanan yıkıcı müdahaleler ve ihmal aynı zamanda kültürel miras ve kent belleğinde de geri dönüşü olmayan etkiler bırakmaktadır. Yıkım sonucunda fiziksel bir inşa süreci kısa sürede geçici çözümler üretse de kültürel yapının kendini oluşturması uzun dönemlere tekabül etmektedir. Dolayısıyla tarihi yapıları fiziksel kimliğe zarar vermeden çevredeki aktif dinamiklere göre düzenlemek ve günümüzle birleştirmek Kemeraltı'nda sosyal sürdürülebilirlik adına önemli bir gelişim olacaktır.



Figür 5: Kemeraltı'nda modern ticaret yapısı örneği olarak Salepçioğlu Vakıf Çarşısı

3.4. Sosyal Güvenlik ve Güvenlik Hissi

Güvende ve istikrarlı olma arzusu, insanın en temel soyut ihtiyaçlarından biridir (Mutlak & Schwarze, 2010). İnsanlar bu ihtiyaçlar doğrultusunda güvende olmak ve kendilerini güvende hissetmek için çeşitli yöntemler kullanmışlardır. Günümüzde güvenlik kameraları, alarmlar, CCTV'ler gibi güvenlik sistemleri, güvenli ortamlar sağlamak için her ölçekte yaygın yöntemler haline gelmiştir. Ancak hemen hemen her yerde bulunan güvenlik sistemleri çevremizde fiziksel bir güvenlik ağı oluştursa da; belirli bir alanda kendini güvende hissetmek, her insanın farklı şekilde algılayabileceği öznel bir yargıdır. Bu nedenle, bir çevrenin sosyal altyapısı ve fiziksel olmayan dinamikleri, insanların kendilerini güvende hissedebilecekleri bir ortam sağlamak için fiziksel güçler kadar önemlidir. Sosyal sürdürülebilirlik, toplumdaki her bireyin temel ihtiyaçlarını karşılayan bir yaklaşım olması nedeniyle toplum güvenliği, sağlıklı bir toplum düzeni ve şehirlerin sürdürülebilirliği için temel bir ön koşuldur (Barton, 2000). Tarihi bölgelerde yapılan çalışmalarda mülklerin iyileştirilmesi, güvenli olmayan ve terk edilmiş binaların restorasyonu, kamusal alanların sosyal dokuyla uyumlu olarak geliştirilmesi gibi hedefler ortak noktalar olarak görülmektedir. Kentsel ölçeğinin yanı sıra mimari ölçekte güvenli kentsel cephelerin ve savunulabilir alanların tasarlanması, kullanıcıya kontrol duygusu vermek için oldukça önemlidir (Kefayati & Moztafzadeh, 2015). Kontrol hissi, mekân ve kullanıcılar arasında soyut veya somut bir ilişki kurularak sağlanabilir. Bu noktada tasarım, davranışları ve kamusal alanların kullanımını kontrol edebilen güvenli bir ortam sağlamak için yumuşak kontrol örneği olarak temel faktördür (Nemeth & Schmidt, 2011). Kemeraltı'ndaki pek çok caminin zemin katındaki ticari oluşumu ile insanları mekânla ilişki kurmaya davet etmesi tasarımın davranış, kontrol ve katılım üzerinde ne kadar etkili olduğunun bir örneğidir. Öte yandan bazı hanların boş ve bakımsız olması, yüksek duvarlar ve geçirgen olmayan kontrolsüz cepheleriyle bölgenin güvenli bir ortam hissi yaratmasına engel olabilmektedir (Figür 6,7).

Fiziksel güvenlik faktörlerine ek olarak, insanların uzun vadede kendilerini güvende hissetmeleri için gerekli olan fiziksel olmayan koşullar da bir güvenlik duygusu yaratmak için önemlidir. Sosyal sürdürülebilirlik, yaşam kalitesine, topluma aktif olarak dâhil ve entegre olmaya, kişinin maddi olarak kendini ve tüm bakmakla yükümlü olduğu kişileri geçindirebilmesine odaklanır. Jane Jacob, çeşitliliğin ekonomik başarının özü olduğunu ve karma birincil kullanımların onu yaratmak için bir ön koşul olduğunu belirtmiştir (Jacob, 1961). Süregelen alışveriş kültürüne alternatif seçeneklerin ortaya çıkması, son yıllarda esnafın Kemeraltı'ndan çıkmasına neden olmuş, diğer işletmeler azalan rekabet ve çeşitlilik nedeniyle kayıplar yaşamıştır (Tutan & Çapraz, 2014). Kullanım çeşitliliğini artırmak, bir ekonomik strateji için önemlidir ve aynı zamanda bölgede sosyal etkileşim, istikrar ve uyumun oluşumunu destekler (Barton, 2000). Bu nedenle Kemeraltı'nın sahip olduğu tarihi ve kültürel potansiyellerini değerlendirecek çalışmalar ile bölge esnafını desteklemek, Çarşı'nın hem kültürel hem de ticari yapısının canlanmasına katkı sağlayacaktır.



Figür 6: Boş ve bakımsız hanların arasında kalan bir sokak



Figür 7: Yüksek ve geçirgen olmayan, kontrolsüz cepheler

3.5. Sosyal Katılım

Toplum yararına ilerleme elde edebilmek için toplumda sahiplenme, aidiyet duygusu ve duyarlılık oluşturmaya yönelik uygulamaların yanı sıra sosyal katılımı destekleme, kullanıcı haklarını önemseme ve koruma faaliyetleri sosyal sürdürülebilirlikte kritik bir yere sahiptir. Ticari gruplar da dâhil olmak üzere çeşitli toplulukları bünyesinde barındıran Kemeraltı Çarşısı yerel belediyelerin, vakıfların, üniversitelerin ve kuruluşların çalışmalarında bulunduğu bir proje bölgesidir. 2007 yılında Kemeraltı Çarşısı'nda 210 hektar arazinin yenileme alanı olarak ilan edilmesi ile bölgede çalışan kuruluşların sayısı artmıştır. Bu kuruluşlardan bazıları İzmir Büyükşehir Belediyesi ve iştirakleri, Konak Belediyesi ve Ar-Ge Müdürlüğü, İzmir Vakıflar Bölge Müdürlüğü, İzmir Rölöve ve Anıtlar Müdürlüğü, Kemeraltı Esnaf Derneği, İzmir Ticaret Odası, İzmir Kalkınma Ajansı'dır. Kurumlar ve İzmir üniversitelerinin yanı sıra özel sektör kuruluşları (TARKEM) ve mali destekçiler, İzmir Tarih Projesi adı altında İzmir'in en önemli koruma projelerinden birine imza atmışlardır. Projenin temel hedeflerinden biri İzmirli tarih bilinci kazandırmak ve bölgedeki sosyal ve ekonomik yaşamı canlandırarak operasyon planları hazırlamaktır (İzmir Tarih, 2021). Bu yönüyle çalışma aynı zamanda sosyal sürdürülebilirlik adına da Kemeraltı için önem kazanmaktadır. Projeyi değerli kılan bir diğer sebep de kullanıcı katılımının yoğun olduğu disiplinlerarası bir çalışma olmasıdır. Katılımcı odaklı projeler, bölge kullanıcılarında aidiyet ve sahiplenme duygusu yaratır. Bu tarz çalışmaların desteklenmesi toplumun bir parçası olarak değerli hissettirmek, insanları ortak bir değerde birleştirmek ve sosyal etkileşim sağlamak için önemlidir. Aynı zamanda sosyal katılımın sağlandığı ve bölge halkıyla etkileşim içinde gerçekleştirilen projelerin kolaylıkla yerel halk tarafından sahiplenilmesi ve uzun vadeli başarıya ulaşması desteklenmiş olur.

4. Değerlendirme

Tarihi yapıları bölgeler, fiziksel çevrenin yanı sıra kültürel, sosyal, ekonomik ve politik unsurların da etkileşim halinde bulunduğu mekânsal olarak bağlayıcı noktalar. Bu unsurlar ile bölgelerin sosyal olarak sürdürülebilir yaşam standartlarına ulaşması tarihi ve kültürel mirasın gelecek nesillere aktarılması adına önem taşımaktadır. Kemeraltı Çarşısı, bugün bilinen en eski açık ticari yerleşimlerden biridir. Çarşı'nın modern iş merkezi ile şehrin tarihi bölgesi arasında tampon alanda yer alması kullanım sirkülasyonunun devam ederek bölgenin günümüze kadar aktif kalmasında önemli bir rol oynamıştır. Ancak süregelen bu ticari kimlik aynı zamanda Çarşı'nın tarihi ve kültürel mirasında bozulmalara ve yozlaşmalara sebep olmuştur. Bu nedenle yapılacak olan çalışmalar Tarihi Kemeraltı Çarşısı'nın değerlerini korumak, yaşatmak ve anlatmak adına önem taşımaktadır.

2020 yılı Nisan ayında Kemeraltı'nın UNESCO Dünya Mirası Geçici Listeye girmesi ise Tarihi Çarşı için yeni bir sayfa açmıştır. Toplumda bölgenin tarihi ve kültürel miraslarına yönelik bilincin artması, daha sıkı ve kapsamlı koruma çalışmalarının gerçekleşmesi yönünden bu olay sadece Kemeraltı için değil tüm İzmir halkı için açık bir davettir. Önümüzdeki yıllarda güzel gelişmelerin yaşanması dileğiyle.

Kaynakça

- Barton, H. (2000). *Sustainable Communities*. London: Earthscan Publications.
- Colantonio, A., & Dixon, T. (2011). *Urban Regeneration & Social Sustainability: Best Practices from European Cities*. Oxford: Wiley-Blackwell.
- Davoudi, S. (2012). *The Legacy of Positivism and the Emergence of Interpretive Tradition in Spatial Planning*. *Regional Studies*, 46(4), 429-441.
- EGİAD Sektörel ve Kentsel Araştırmalar Komisyonu. (2015). *Kemeraltı Raporu*. İzmir: EGİAD.
- Erdiaw-Kwasie, M. O., & Bosson, M. (2018). *Re-imagining socio-spatial planning: Towards a synthesis between sense of place and social sustainability approaches*. *Planning Theory*, 4, 514-532.
- Fukuyama, F. (1997). *Social Capital: The Tanner Lectures on Human Values*. Oxford.
- IUCN. (1980). *World Conservation Strategy. World Conservation Strategy Living Resource Conservation for Sustainable Development*. IUCN-UNEP-WWF.
- İzmir Tarih. (2021). *Stratejiler*. 03 1, 2021 tarihinde İzmir Tarih: <http://www.izmirtarih.com.tr/stratejiler/> adresinden alındı
- Jacob, J. (1961). *The Death and Life of Great American Cities*. New York: Vintage.
- Kefayati, Z., & Moztarzadeh, H. (2015). *Developing Effective Social Sustainability Indicators In Architecture*. *Bulletin of Environment, Pharmacology and Life Sciences*, 4(5), 40-56.
- Littig, B., & Griebl, E. (2005). *Social sustainability: A catchword between political pragmatism and social theory*. *International Journal of Sustainable Development*, 8(1/2), 65-79.
- Mutlak, N., & Schwarze, R. (2010, Ocak). *Elements of a theory of a theory of social sustainability. Taking stock of social-science approaches*.
- Nemeth, J., & Schmidt, S. (2011). *Publicly Accessible Space and Quality of Life: A Tool for Measuring the Openness of Urban Spaces*. A. C. Michalos içinde, *Social Indicators Research Series* (s. 41-66). London: Springer.
- Rodwell, D. (2003). *Sustainability and the Holistic Approach to the Conservation of Historic Cities*. *Journal of Architectural Conservation*, 1, 58-73.
- Tutan, M. U., & Çapraz, B. (2014). *Kemeraltı Çarşısı Esnaf Arası Bağımlılık İlişkileri ve Ekonomik Analizi*. İzmir: İBB Ahmet Piriştina Kent Arşivi ve Müzesi.
- UNESCO. (2004). *From Istanbul 1996 to Venice 2002 Socially Sustainable Revitalization of Historic Districts: Architects speak out*. Paris: UNESCO.
- UN-HABITAT. (2008). *Best Practices on Social Sustainability in Historic Districts*. UN-HABITAT.
- WCED. (1987). *Report of the World Commission on Environment and Development: Our Common Future*. Oslo: World Commission on Environment and Development.
- Yung, E. H., Chan, E. H., & Xu, Y. (2011). *Sustainable Development and the Rehabilitation of a Historic Urban District-Social Sustainability in the Case of Tianzifang in Shanghai*. *Sustainable Development*, 22(2014), 95-112.

DISAPPEAR IN KEMERALTI

An inspired reading of innovative ways of experiencing Kemeraltı through a project that combines storytelling, gamification and digital technologies.

Hikaye anlatımı, oyunlaştırma ve dijital teknolojileri bir araya getiren bir proje ile Kemeraltı'nı yenilikçi bir şekilde deneyimlemenin ilham verici okuması.



Tuba Doğu, Melis Varkal

Urban Tank¹

Abstract

'Disappear', a mobile urban game, is the projection of narration to the public space and urban landscape. It aims to experience the streets of Kemeraltı, which we know and always walk through, in a different way, blurring the lines between a fictional narrative and our actual surroundings. Disappearance, resulting in an urban game turns Kemeraltı into an urban stage; with its cobblestone streets, attached buildings and tacit courtyards. The audience observes the area episodically as they get lost in the past, present and in an emerging fictional future. Through a series of non-linear audio augmented narratives, the urban game tells stories through movement in public space.

Keywords: Kemeraltı, urban game, walking

Özet

Mobil bir kent oyunu olan 'Kayboluş', hikâyelerin kentsel mekân ile kamusal alana yansımalarıdır. Kurmaca bir hikâye ve fiziksel gerçeklik arasındaki çizgileri bulanıklaştırarak bildiğimiz ve hep yürüdüğümüz Kemeraltı sokaklarını farklı bir şekilde deneyimlemeyi hedefler. Projenin çıktılarından olan mobil bir kentsel oyun aracılığı ile Kemeraltı bir kentsel sahneye döner. Arnavut kaldırımı sokakları, bitişik nizam yapıları ve örtük avlularıyla seyircinin geçmişte, şimdi ve kurgusal gelecekte bir dizi anlatılar ile kaybolduğu oyun, kamusal alanda seyirciyi sürükleyerek hikâyeler anlatır.

Anahtar Kelimeler: Kemeraltı, kentsel oyun, yürümek

¹ UrbanTank (www.urban-tank.org) is a design and thinking platform dedicated to research on people oriented and participatory urban environments. UrbanTank works on community-based approaches, operates participatory tools and methods, and collaborates with public and private institutions. The platform forms teams of academics, design students, architects and planners. For contact: info@urban-tank.org

Anyone who grew up in Izmir would recall their childhood memories of getting lost in Kemeraltı – in the fascination of layers of colorful goods hung on the façades of historical buildings, in the hustling and bustling of crowds filling in the streets, in the intense scents of coffee beans and spices, or literally, in the labyrinth-like cobblestone narrow streets, passageways and courtyards. This act of getting lost is translated in ‘Disappear’; a mobile game for experiencing the paths of Kemeraltı, which we know and always walk through, in a different way, through a non-linear story. Bringing together the historical, cultural and everyday layers, the game offers users an interactive experience to visit the past, today, and the fictional future of the area with a series of narratives that blur the line between fictional and reality. While getting lost in Kemeraltı, ‘Disappear’ raises new questions about the everyday life, time, place and belonging in the city with customized narratives. In what follows, we discuss the project ‘Disappear’ and its methodology behind, by examining from three angles: the urban stage, the narrative, and the author.

1. Disappear as the Urban Stage

Spaces could not be understood by merely looking into them. It is necessary to experience them; to touch them, to observe the causes and consequences of their transformation and to read them by making their traces visible. Spaces exist with the stories embodied. Whilst the buildings, the streets and the squares make up the physical places or the non-living layer; stories turn places into living spaces, together with its inhabitants and everyday visitors. The project stems from this intention, and focuses on the stories of entangled urban paths which are perforated through re-appropriation over time. Here, the urban stage, Kemeraltı, is the main scene where the act of play takes place (Figure 1).



Figure 1. Photo from the top of an historical building in Kemeraltı (Source: Authors).

1.1. The Scene of Disappearance: Kemeraltı

Back in the history, Izmir used to serve as one of the vital port towns in the Aegean Sea. Its commercial zone, which was once situated around the bay, used to be defined with Anafartalar Street, acting as an edge putting a hold between the sea and the land, becoming a welcoming and farewell limit to the city of Izmir. Over land, through the historical trading routes linked to this street, traders used to bring goods on camels and horses to caravansaries in the area. Becoming a transit zone to distribute goods within and outside the country, this central market has become an area to store, distribute and exchange goods. Today, thanks to the expansion of the market area through structures infilling the sea, the bay has disappeared, yet the commercial area keeps its historical nature. Anafartalar Street still remains today; however, it is not anymore an edge between the sea and the land, but an edge defining the limits of Kemeraltı, - the area of focus in the project.

Shifting the focus from past to present, to a regular business day in Kemeraltı, one can still easily encounter traces on the streets from the past. Embodying a high density of people and goods, streets of stillness at nighttime leaves almost no traces from this stillness during the day. Meanwhile locals pave down the labyrinth like streets interestingly knowing where they are heading, local and foreign tourists who show up from the corner indulge what is soon to be expecting them within the overlapped spaces of past and present. The streets are already narrow; and the densely laid out exhibitions of goods in front of the stores put even more pressure on that feeling. Attached buildings in a row promise as if to cover what is happening on the back scene; yet streets hardly breathe, thanks to tiny squares defined by fountains. Tacitness infiltrate the streets with membranes stretching across the buildings. It is a world where the boundaries between the past and the present, inside and outside are blurred. The project focuses on this contradiction, which marks the essential characteristics of Kemeraltı.

1.2. Recognizing Everyday Life of Kemeraltı

Kemeraltı has been a commercial center in the past, with some of its buildings remaining from the past still serving for commercial purposes today. The ones which could not survive the history were replaced by new structures serving today's needs. It is possible to find people from different backgrounds here; some prefer to visit to indulge themselves in old restaurants, yet others choose to come here to have economically reasonable shopping.

The area does not only remain interesting with the activities shaped by economic purposes, but also the lives shaped up by those practices and their reflections on spaces. Here, you observe the flux of daily practices clearly, with men pushing cards of piled up boxes of goods, layers of colorful clothes hung along the walls waiting for their owners or with hundreds of people having traditional Turkish coffee in narrow aisles. Culture itself finds a place in this financial cycle. These practices form spatial layers that stack on top of each other, as well include layers which have been formed and transformed over the course of time with the changing socio-economic conditions.

2. Disappear as the Narrative

*“Every story is a travel story – a spatial practice”
(Michel De Certeau, 1984, p. 115)*

The term “disappear” proliferates as a notion in helping to relate past and present times, to understand the consequences of what was absent and is present in Kemeraltı, hence grasp the continuity and discontinuity in everyday practices over time.

Concerning everyday life, and together with a group of researchers, we occasionally strolled the streets of Kemeraltı for more than a week to encounter stories organized around people and places such as courtyards, passageways or streets as spatial voids. These are the narrations on the ground that determined our journey and organized our walks in Kemeraltı. Each collected story is unique; each demonstrates symptoms of disappearance. Thus, the project in a way revolves around constant disappearances and new appearances, as a manifestation recording the production of everyday life.

The findings of the performed transect walks were recorded with the help of maps we prepared under a toolkit (Figure 2). Though, while walking with the maps, we did not introduce a preliminary itinerary due to Kemeraltı's porous physical nature, and also not to disrupt each participant's subjective journey in the area. However, in order to overcome a tough and compelling journey of getting lost while searching for traces, or the literal disappearance in terms of subjective observations, we did not enforce but introduced several hints to start looking into to aid a fruitful field research experience.

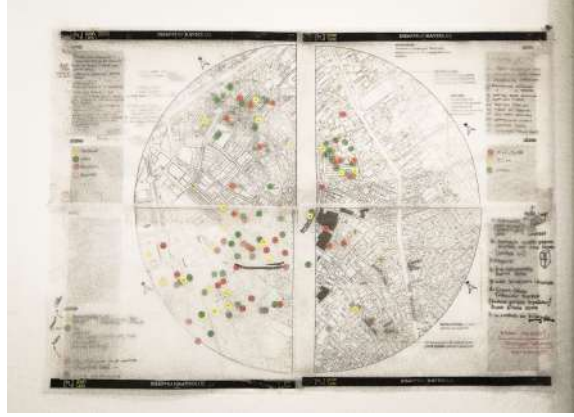


Figure 2. Scenes and locations collected during the project phase (Source: Authors).

While searching for physical traces, we did not identify a predefined urban path to focus upon, but left the journey of disappearance open. Permanent or temporary players – shopkeepers, paper collectors, street sellers, and shoe polishers etc. – and their urban performances were also noted down as the main actors in this real, everyday theatrical play.

After a careful depiction of over sixty scenes, we selected over forty-five of them according to their relevance with the existing fictional narrative structure and their proximity over the map. In the urban game, these scenes came together in a nonlinear way where the player continuously reproduces the narrative based on his/her subjective experience in the area.

3. Disappear as the Author

In his seminal article “The Death of the Author”, Roland Barthes (1968) comes up with a key statement on the idea that a work’s meaning is not dependent on authorial intention but on the individual point of active reception. In the project Disappear, we recognize this argument from two aspects, which we render from the viewpoint of participant-producers (authors) and player-producers (game users).

The production phase of the project was a collaborative experience in terms of extensive field research, data collection and sampling on ground individual narratives of disappearance (Figure 3-4). It was also a coming together of different disciplines of architecture, urban planning, design, film making, and literature. Fed by these diverse disciplinary backgrounds, the findings on the ground were a result of each participant-producer’s subjective perception. The project did not have a “single” author, but “multiple” authors, and is not built on a “single” discipline but a coming together of “several” disciplinary skills. Like the disappearance of the urban stage and the actual stories on the ground, individual authorship also disappeared.



Figure 3: The outputs and the research process behind the project exhibited in Good Design Izmir_4 in 2019 (Source: Authors).

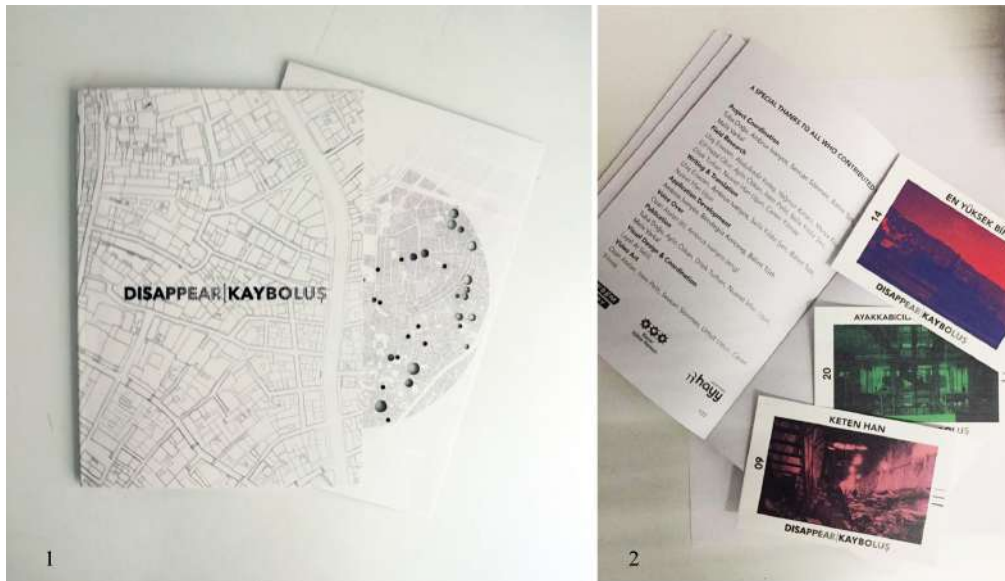


Figure 4: Further outputs of the project; 1. Location Index, indicating the historical and everyday life of the narratives taking place; 2. Postcards, highlighting the key locations of the urban game (Source: Authors).

User experience was another key aspect which was raised with the mobile urban game output. After the collection of urban traces and merging real stories with the fictional narrative, the game was made available to the public. The game works through gps and motion sensors. Once the users start playing, they can see the stories shown as circles in the Kemeraltı map. The stories play automatically as they reach one of those places. The overall experience is theatrical. The game turns Kemeraltı into an urban stage where the players are the users experiencing the mobile game. Instead of watching a game that is passively presented to them from afar, they both actively take part as a player of that game and have the opportunity to change the flow of the game as they wish, according to the routes they have created. Therefore, the game is never finished, nor is a final product (Figure 5).

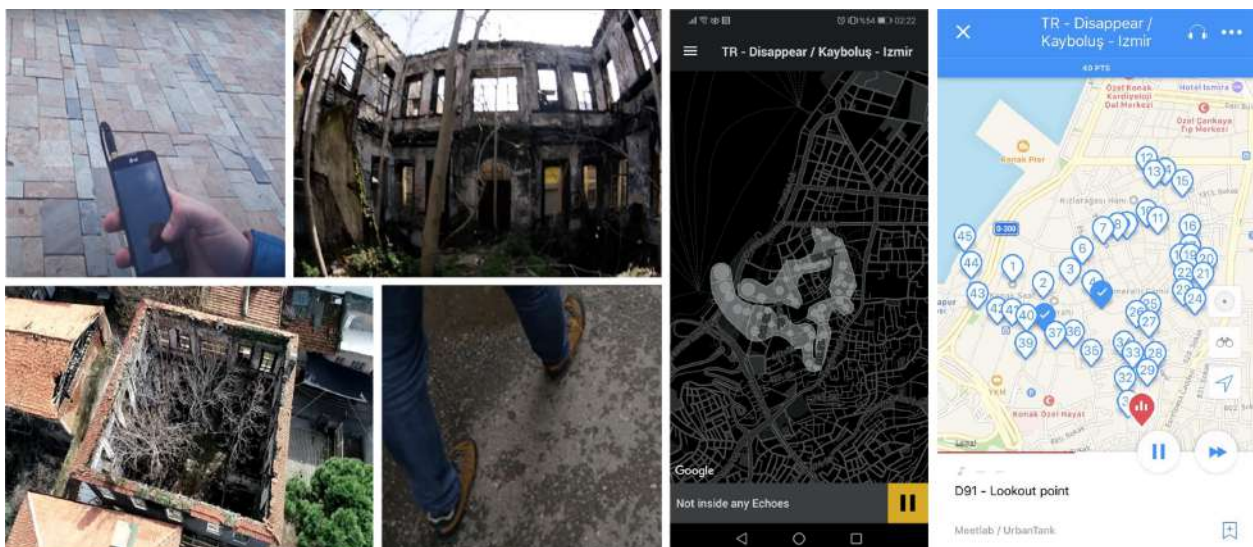


Figure 5. The digital interfaces of the game for IOS and Android (Source: Authors).

In conclusion, 'Disappear' experiences the urban stage of Kemeralti, with its existing scenes and embedded stories. In this way, the urban game offers possible future projections by bringing new experiences that emerge at the intersection of the past and the present. As Franco La Cecla (2000) mentions, the consciousness of place informs the human condition, and that this relationship between the territory and individual identity becomes stronger in the act of getting lost. Through the introduction of a new fictional layer, Disappear is only a start to test other ways of observing, experiencing and living urban landscapes.

Acknowledgments:

Developed by UrbanTank in Izmir, MeetLab and Artopolis from Budapest, Disappear is funded by Tandem Turkey, European Cultural Foundation (Amsterdam) and E. V. mitost (Berlin). The project is implemented in collaboration with Anadolu Kültür (Istanbul), and is also supported by the Balassi Institute and Hayy Open Space.

The game can be through accessed through the following qr codes:



iOS



Android

References:

Barthes, R. (1968). The Death of the Author. 1st ed. University Handout.

de Certeau, M. (1984). The Practice of Everyday Life. University of California Press, Berkeley.

La Cecla, F. (2000). Perdersi: L'uomo Senza Ambiente, Roma and Bari: Laterza.

Kemeraltı Zanaat Haritası

Yaratıcı endüstriler kavramı ile Kemeraltı'nın buluşma noktası olan "zanaat", geçmiş ile gelecek arasında bir köprü kurarak yaratıcı bir endüstri ürününün ortaya çıkmasına vesile olabilir mi? Kemeraltı'nda zanaat üzerine kapsamlı bir araştırma ve haritalama çalışması.

Could the "craft", which is the meeting point of Kemeraltı and the concept of creative industries, lead to the emergence of a creative industrial product by establishing a bridge between the past and the future? A comprehensive research and mapping study on crafts in Kemeraltı.



Can Güvenir, Hande Yıldız Çekindir, Özge Demirbaş

İzmir Design Factory

Özet

Kemeraltı'nın açık pazar işlevini devam ettirmesini sağlayan önemli aktörlerinden biri zanaatkarlardır diyebiliriz. Fakat Kemeraltı'nda üretimini devam ettirmekte olan zanaatkarların kendileri ve üretim potansiyelleri tam olarak bilinmemektedir. Bu sebeple, zanaatkarların konum ve ürünlerinin incelenmesi için bir saha araştırmasına ihtiyaç duyulmuştur. 2017 yılında gerçekleşen İyi Tasarım İzmir Etkinliği'nde, Kemeraltı'nda Turist Ol çalışmayı kapsamında 23 Endüstriyel Tasarım öğrencisi ile Kemeraltı 82 adet üretim yapan usta ile mevcut ürün listeleri, en çok satılan ürünleri, ürünlerinin tercih edilme nedenleri, satış sezonları ve hedef kitleleri üzerine yüz yüze yarı yapılandırılmış görüşmeler yapılmıştır. Veriler çerçevesinde Deri, Ahşap, Seramik & Cam, Metal, Değerli Taş/Metal, Diğer malzemeler olmak üzere 6 adet malzeme bazlı sınıflandırma yapılmış, konum ve zaman etkileşimleri haritalandırılmıştır.

Anahtar Kelimeler: Yaratıcı Endüstriler, Zanaat, Kemeraltı, Kemeraltı'nda Turist Ol, İzmir.

Giriş

8500 yıllık bir geçmişe sahip İzmir'in tarihi kent merkezinde yer alan Kemeraltı, farklı kültürlerin özelliklerini taşıyarak geleneksel yapısı, mimarisi ve içerisindeki yüzlerce farklı fonksiyon ile günümüze kadar önemini yitirmeden gelmiştir. Zeybek'in (2012) de belirttiği gibi "Kentsel mekanlar canlı organizmalar gibidir... geçirdiği tüm dönemlerin izlerini, bilgilerini barındırarak gelecek dönemlerde bunların okunmasına yardımcı olurlar". Bu nedenle köklü bir tarihe sahip olan İzmir'in tarihi kent merkezinin korunması da büyük önem taşımaktadır. 2020 yılında üstün evrensel değer özelliklerini karşılayarak UNESCO Dünya Kültür Mirası Geçici Listesi'nde kendine yer edinen Kemeraltı, yüzyıllardır İzmir'in ticari ve idari merkezi konumundaki çarşısıdır. Tarihsel süreç içerisinde kimi zaman kamusal yaşamın odağı haline gelmiş, kimi zaman ise ticari aktiviteler ağırlıkta olmuştur. Aynı zamanda farklı etnik gruplardan halkları bünyesinde barındırmış, kentin günümüz kullanıcılarının belleklerinde de önemli izleri olan bir bölge olagelmıştır (Zeybek Çetin, 2012). Kentlinin belleğinde "zanaat merkezi" olarak simgeleşen dünyanın en eski çarşılarından olan Kemeraltı, nesilden nesile aktarılan birçok geleneksel el işçiliğini bünyesinde barındırmaktadır. Bu kapsamda İzmir gibi bir metropolde kendini üretim-tüketim zinciri içerisinde girmeden var edebilen Kemeraltı, zanaat kültürü ve zanaatkarlar açısından bu yazının konusunu oluşturmaktadır. 2017 yılında İyi Tasarım İzmir etkinliği kapsamında, Kemeraltı'nın gerçek aktörleri olan esnaf ve zanaatkarlar yani üretici ile tüketici arasındaki arz-talep ilişkisi araştırılarak Kemeraltı zanaat kültürünü haritalamak üzere Kemeraltı'nda Turist Ol çalışmaya gerçekleştirilmiş ve bu yazı kapsamında da yapılan çalışmaya ve sonuçlarına değinilmiştir.

1. Yaratıcı Endüstriler ve Zanaat

"Zanaatkar" ve/veya "zanaat" denildiğinde genelde akla geleneksel aletler kullanarak, metal, cam, ahşap, seramik vb. malzemelerle çalışan uzman üreticiler ve/veya ürünler gelir. İnsanların maddeye dayanan gereksinimlerini karşılamak için yapılan, öğrenimle birlikte deneyim, beceri ve ustalık gerektiren iş, sanat, zanaat anlamına gelmektedir (Türk Dil Kurumu, t.y.). Bu tanımdan da yola çıkarak, doğası gereği zanaat becerilerinin geliştirilmesi zaman alır ve yıllarca süren eğitim ve pratik deneyim gerektirir. Crafts Council tarafından yayınlanan "Zanaat Yoluyla Yenilik: Büyüme Fırsatları" raporunun da değindiği gibi zanaat becerileri ve bilgisi, güçlü bir ekonomik etkiye ve diğer sektörlerde daha fazla büyüme ve yenilik sağlama konusunda önemli bir potansiyele sahiptir (KPMG, 2016).

1990'ların orta geç döneminde ortaya çıkan ve ulusal düzeyde ilk kez İngiltere Hükümeti tarafından ele alınan sanayileşmenin yeni evresinde insan emeğinin kazandığı yeni formu anlatan bir kavram olarak "Yaratıcı Endüstriler" içerisinde kendine yer edinen "zanaat" kategorisi tekstil, seramik, ahşap, metal, cam, grafik ve deri el sanatlarını kapsamaktadır. DCMS, yaratıcı endüstrileri "bireysel yaratıcılık, beceri ve yeteneklere dayanan ve fikri mülkiyetin oluşturulması ve kullanılması yoluyla zenginlik ve iş yaratma potansiyeline sahip faaliyetler" olarak tanımlamaktadır (BOP Consulting, 2010). Birleşmiş Milletler Ticaret ve Kalkınma Konferansı Genel Sekreteri Mukhisa Kituyi'nin de belirttiği gibi "yaratıcı ekonomi hem ticari hem de kültürel değere sahiptir" ve "yaratıcı endüstriler önemli sosyal ve kültürel değerleri yayan insan hayal gücünün ifadeleridir". Yaratıcı endüstriler, uygun şekilde kullanılırsa ve geliştirilirse, inovasyon ve büyüme alanıdır (UNCTAD, 2018).

Zengin kültürler ve yerel yaratıcı yeteneklerden oluşan havuza sahip ülkeler için yaratıcı ekonomi, ekonomik değer inşa etmeye imkân tanır (BOP Consulting, 2010). En son 2015'te yayınlanan UNCTAD (2018) raporuna göre Türkiye, yaratıcı ürün ihracatçılığında en iyi performans gösteren ilk on gelişmekte olan ekonomiden biri oldu. İZKA (2021) tarafından yayınlanan Türkiye'de yaratıcı endüstriler raporuna göre ise bölgesel düzeyde yaratıcı endüstrilere ilişkin ulaşılabilen en son veri 2015 yılına aittir ve söz konusu yılda yaratıcı ekonominin en yüksek ciroya sahip olduğu ilk beş bölgenin 4. sırasında İzmir yer almaktadır.

2. İzmir ve Kemeraltı

Bilinen 8500 yıllık köklü tarihinde farklı uygarlıklara, gelenek ve göreneklere ev sahipliği yapmış olan İzmir, tarih boyunca Doğu Akdeniz'in en önemli liman kentlerinden biri olması dolayısıyla ticari, sosyal ve kültürel alışverişin en hareketli mekânlarından biri olagelmıştır. Geçmişten günümüze, kentin her noktasında hissedilen çok renkli kent kültürünün tanıklık mekânlarının başında ise Kemeraltı gelmektedir. Tarih boyunca ticari ve kültürel odak olan Kemeraltı, Mezarlıkbaşı semtinden Konak Meydanı'na ve Tarihi Agora'dan Basmane Garı'na kadar, iki bölgeden oluşmaktadır (Ecemiş Kılıç & Aydoğan, 2006). Kemeraltı, adını 15.000 ticarethaneye ev sahipliği yapan, kapalı ve açık mekânlardan oluşan tarihi çarşıdan alır ve çarşıda, geleneksel Türk el sanatlarının her çeşidini bulmak mümkündür. Kemeraltı, tarihi agora, camiler, kiliseler, sinagoglar, çeşmeler, kervansaraylar, oteller, Türk hamamları gibi nitelikli taşınmaz varlıklarıyla hem somut kültürel değerlerin; hem de hareketli, renkli, canlı deneyimler, usta-çırak ilişkileriyle süregelen geleneksel üretim biçimleri, modern yaşam pratikleri gibi somut olmayan kültürel değerlerin taşıyıcısıdır (Savaşır, 2020).

İlk kez 2000'li yılların başında dile getirilen, İzmir Tarihi Kent Merkezi'nin UNESCO Dünya Miras Listesi'ne alınması konusunda İzmir Valiliği, İzmir Büyükşehir Belediyesi, Konak Belediyesi, İzmir İl Kültür ve Turizm Müdürlüğü, İzmir Ticaret Odası, Ege Bölgesi Sanayi Odası, İzmir Ticaret Borsası, İzmir Esnaf ve Sanatkarlar Odaları Birliği, İMEAK Deniz Ticaret Odası, İzmir Kalkınma Ajansı, TARKEM ve Kentimiz İzmir Derneği'nin işbirliği ile atılan adımlar sonucunda Kemeraltı ve çevresini kapsayan İzmir Tarihi Kent Merkezi, 2019 yılı itibarıyla UNESCO Dünya Mirası Geçici Listesi'nde yerini aldı (TARKEM, t.y.). İzmir Büyükşehir Belediyesi, UNESCO Dünya Mirası geçici listesindeki alanlarını daimî listeye dahil etmek için ilgili çalışmalarına devam etmektedir. Peki UNESCO Dünya Kültür Mirası nedir ve bu listede yer almanın önemi nedir? Dünya Miras Listesi, UNESCO'ya bağlı Dünya Mirasları Komitesi tarafından belirlenmiş ve buldukları ülkenin devleti tarafından korunması garanti edilmiş, tüm dünya için önemli bir değer taşıdığı kabul edilen doğal ve kültürel varlıkların listesidir. Dünya Kültür ve Doğal Mirasının Korunması Sözleşmesi'ne dayanılarak 1978 yılında oluşturulmuştur. Amaç doğal ve kültürel mirasın daha iyi tanınmasını, tartışılmasını ve korunma-kullanma şartlarında uluslararası üst normların oluşturulmasıdır (TARKEM, t.y.). Geçmişten günümüze, toplumun temel özelliklerini ve geleneğini yansıtan somut ve somut olmayan değerler, kültürel miras olarak kabul edilir. Kültürel miras gelişmiş ekonomilerin birçoğunda belirgin ve hızlı gelişen bir turizm bileşeni olarak kabul edilmektedir (Savaşır, 2020).

Üstün evrensel değer, özgünlük ve bütünlük gibi kriterlerini karşılayarak UNESCO Dünya Mirası Geçici Listesi'nde yerini alan Kemeraltı, İzmir kamuoyunda da korunması, sahip çıkılması gereken bir değer olarak yerini almıştır (Tekeli, 2017). Bu kapsamda Kemeraltı'nın açık pazar işlevini devam ettirmesini sağlayan önemli aktörlerinden biri olan zanaatkarların kendileri ve üretim potansiyellerini incelemek üzere 2017 yılında İyi Tasarım İzmir Etkinliği'nde gerçekleşen, "Kemeraltı'nda Turist Ol" çalışmayı bu yazının konusu olmuştur. Yüzlerce yılın geleneğini koruyan Kemeraltı'ndaki yaklaşık 15 bin dükkânda hemen her türlü ürünü bulmak mümkündür. Halı, kilim, seramik, çini gibi geleneksel Türk el sanatları ürünleri, ahşap, bakır, tombak, keçe ve deri ürünler ile Ege mutfağı lezzetlerinin her çeşidi mevcuttur. Aktar, kuyumcu, gümüşçü, bakırcı, kumaşçı ve hediyelik eşyacıları; kimi mütevazı kimi de şık mağazalarıyla Kemeraltı kültürel bir alışveriş vahasıdır. Tarihi Çarşı; Hisarönü, Mantocular İçi, Şekerciler İçi, Şadırvanaltı, Kestanepazarı, Anafartalar Caddesi, Kuyumcular Çarşısı gibi bölümlerden oluşur (İBB, t.y.).

3. Metodoloji

İzmir'de zanaatkarlığın merkezi olarak görebileceğimiz Kemeraltı'nda zanaatkarların konum ve ürünleriyle ilgili literatürdeki kaynak eksikliği ve Kemeraltı'nı esnaf ve zanaatkarların gözünden tanıyarak yeniden keşfetmek amacıyla saha araştırması planlanmıştır. Bu araştırma, Kemeraltı'ndaki zanaat kültürünün akademik bir araştırma olarak haritalanması ve zanaat haritasının oluşturulmasıyla ilgilidir. Bu haritalama çalışması Ekim 2017'de İyi Tasarım İzmir etkinliği kapsamında, "Kemeraltı'nda Turist Ol" çalışmayı sonucunda gerçekleştirilmiştir. Çalışmanın temel amacı Kemeraltı'ndaki saklı kalmış veya unutulmaya yüz tutmuş zanaat ve zanaatkarları üretim mekanları, ürünleri, satış sezonu, müşteri segmentleri üzerinden inceleyerek gün yüzüne çıkarmaktır. Çalıştay, TARKEM (Tarihi Kemeraltı İnşaat Yatırım Ticaret A.Ş) ve Yaşar Üniversitesi ortaklığıyla gerçekleştirilmiştir.

Çalışmaya katılan Yaşar Üniversitesi Endüstriyel Tasarım bölümünden 23 öğrenci süreçte verileri toplarken; bu veriler Yaşar Üniversitesi Çizgi Tasarım Topluluğu ekibi tarafından arşivlenmiş ve süreç içerisinde katılımcılar gözlemlenmiştir. Çalıştay, Yaşar Üniversitesi Endüstriyel Tasarım bölümü yarı zamanlı öğretim görevlisi ve endüstriyel tasarımcı Can Güvenir tarafından kurgulanmış ve yürütülmüştür. Çalıştay katılımcıların bilgilendirilmesi, takımların kurulumu, saha araştırması, verilerin toplanması, veri analizi ve haritalama aşamalarını içermektedir.

Çalıştay başlangıcında, İzmir kent değerlerini korumak ve geliştirmek için yeni bir iş modeli yaratmak ve yarattığı bu modelle İzmir Tarihi Kent Merkezi'ni canlandırmak amacıyla kurulan TARKEM, kendi kurumsal yapısı ve Tarihi Kemeraltı hakkında katılımcıları bilgilendirmiştir (TARKEM, t.y.). Ardından çalıştay koordinatörü Can Güvenir, katılımcıları çalıştay süreciyle ilgili bilgilendirmiş ve saha araştırması kapsamında yapılacak çalışmanın talimatlarını vermiştir. Bu talimatlara göre katılımcılar, Kemeraltı'nı TARKEM'den başlayarak ve kendi belirledikleri rotaları oluşturarak dolaşmış ve işyerlerini, zanaatkarların bulunduğu yerleri "Burada Usta Var!" ve zanaat ürünlerinin satıldığı yerleri ise "Burada Esnaf Var!" yazılı stickerlar ile işaretlemiştir (Görsel 1). Bu işaretleme sırasında 3 kişilik takım üyelerinden birinin görevi veriyi arşivleyen ekibe işyerinin konumunu göndermek, diğer takım üyesinin görevi ise belge niteliğinde fotoğraf çekmek, diğer takım üyesinin görevi ise işyeri sahibi ile anket sorularını doldurmak olmuştur. Katılımcılar bölgede dolaşırken hangi noktada esnaf, hangi noktada usta/zanaatkar olduğunu bilmeden turlarını gerçekleştirmiştir.



Görsel 1. "Burada Usta Var" / "Burada Esnaf Var" stickerları

Saha araştırması sırasında takımlar, senkron şekilde verileri toplamak için ulaştıkları konumları online iletişim kanalı üzerinden açıklamasıyla birlikte projenin veri toplayan ekibiyle paylaşmışlardır. Proje ekibi ise daha sonra gruplandırmak üzere bu verilerin harita üzerinde işaretlemelerini gerçekleştirmiştir (Görsel 2).



Görsel 2. Haritalama çalışmaları

Çalıştay sırasında takımların rotaları doğrultusunda belirlenen konumlarda zanaatkarlara ve esnaflara yöneltilen yarı yapılandırılmış anket soruları ile kısa görüşmeler gerçekleştirilmiştir. Görüşme soruları Kemeraltı ile ilişkili olan sorular ve çarşıda ticareti yapılan ürünler hakkında olmak üzere iki gruba ayrılmıştır. Ürünlerle ilgili sorular; ürünlerin neler olduğu, en çok talep edilen ürünler, ürünlerin tercih edilme nedenleri, sezona göre ürünlerin üretimi ve satışının ne olduğu, hedef kitle ve müşteri profili, üretim kapasitesi/tedarikçileri, satıcının/üreticinin fark yarattığı noktalar ve müşterilerin genel beklentisinin ne olduğu üzerinedir. Kemeraltı ile ilgili olan sorular ise Kemeraltı'nı simgeleyen 5 ögenin ne olduğu, Kemeraltı'nın diğer yerlere göre sağladığı avantajların ne olduğu ve Kemeraltı'nın en çok bilinen markalarının ne olduğu şeklinde gruplandırılmıştır. Bu sorular çalıştayın mekânı olan tarihi Kemeraltı çarşısında dükkânı bulunan, üretim ve/veya satış yapan 82 usta ve esnafa yöneltilirken; görüşme yapılan esnaf ve ustalar üretim alanları ile birlikte fotoğraflanmıştır (Görsel 3).



Görsel 3. Kemeraltı'nın Esnaf ve Ustaları

Katılımcılar tüm gün süren hazine avını gerçekleştirdikten sonra TARKEM'e geri dönmüştür. Katılımcıların veri toplama sürecinde, proje ekibi toplanan verileri depolamış ve süreç içinde en aktif olan takımlara motivasyon amacıyla ödüller verilmiştir. Bu ödüller projenin konseptine uygun olan Kemeraltı usta ve esnaflarından alınan ürünlerden seçilmiştir. Süreç sonunda katılımcılardan toplanan verilerin proje ekibi tarafından analizi yapılmıştır.

4. Analiz ve Değerlendirme

Yapılan saha araştırması sonucunda toplamda 82 farklı Kemeraltı esnaf ve ustasının konumu belirlenmiş ve bu kişilerle yapılan kısa görüşmeler sonucunda elde edilen veriler, koordinatör eşliğinde proje ekibi tarafından analiz edilmiştir. Konumların belirlenmesi ve yapılan görüşmeler sonucunda öncelikle Kemeraltı'nda bulunan temel sektörler saptanmıştır. Bu sektörler temelde 6'ya ayrılarak gruplandırılmıştır; metal, seramik & cam, ahşap, deri, aksesuar ve diğer (geleneksel el sanatı, makrome, kuyumculuk, fiçı, çömlek vb.). Ardından usta ve esnaflara sorulan sorular ile bu 6 farklı sektör için alt kategoriler belirlenmiş, ürün listeleri hazırlanmıştır. Ürün segmentasyonları ahşap ürünlerde mutfak, fiçı, mobilya ve enstrüman; deri ürünlerde ayakkabı, çanta, aksesuar ve ofis ürünleri; seramik ve cam ürünlerde dekoratif, aydınlatma, mutfak ve aksesuar; metal ürünlerde dekorasyon, mutfak ve takı; aksesuarlarda altın, gümüş ve değerli taşlar iken diğer ürünleri ise geleneksel el sanatları, sepet ve dokuma ürünlerini içermektedir (Tablo 1).

Sektör	Ürün Segmentasyonu
Ahşap	Mutfak (<i>Kaşık, Havan, Kesme Tahtası</i>), Fıçı (<i>Şarap, Yayı, Tereyağı</i>), Mobilya (<i>Sehpa, Tabure, Sandalye</i>), Enstrüman (<i>Ney</i>)
Deri	Ayakkabı, Çanta, Aksesuar (<i>Kemer, Cüzdan</i>), Ofis (<i>Defter, Stümen</i>)
Seramik & Cam	Dekoratif (<i>Tabak, Bardak Altlığı, Karo, Nazar boncuğu</i>), Aydınlatma (<i>Mumluk, Sarkıt</i>), Mutfak (<i>Çömlek, Kaşık</i>), Aksesuar (<i>Tespah</i>)
Metal	Dekorasyon (<i>Bakraç, Güğüm</i>), Mutfak (<i>Tencere, Bıçak, Tepsi, Sürahi, Cezve</i>), Takı (<i>Kolye, Bileklik</i>)
Aksesuar	Altın (<i>Bilezik, Yüzük, Küpe Kolye</i>), Gümüş (<i>Bilezik, Yüzük, Küpe Kolye</i>), Değerli taş (<i>Yüzük, Kolye</i>)
Diğer	Geleneksel el sanatları (<i>Hat, Tezhip</i>), Sepet, Dokuma (<i>Kilim, Halı</i>)

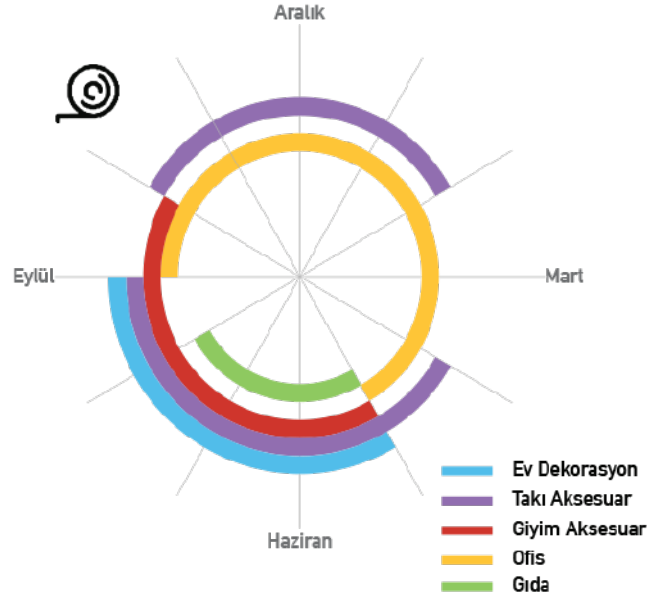
Tablo 1. Ürün Segmentasyonu

Üretim kapasitesi/tedarikçi sorusu sektör ve ürün kategorisine göre değişmekle birlikte ağırlıklı olarak sipariş üzerine üretim, talebe göre üretim olarak cevaplanmıştır. En çok satılan ürünleri genel anlamda incelediğimizde el yapımı olan ve zanaatkarın ustalaştığı ürünleri görmek mümkündür (Görsel 4). Ayrıca görüşülen 82 kişiye firmalarının fark yarattığı noktalar sorulmuş ve görüşülen kişilerden özel ürünler üretmek, kalite, müşteri odaklılık, az rakibin bulunması, tecrübe, özen, zaman hassasiyeti, uygun fiyat cevapları alınmıştır.

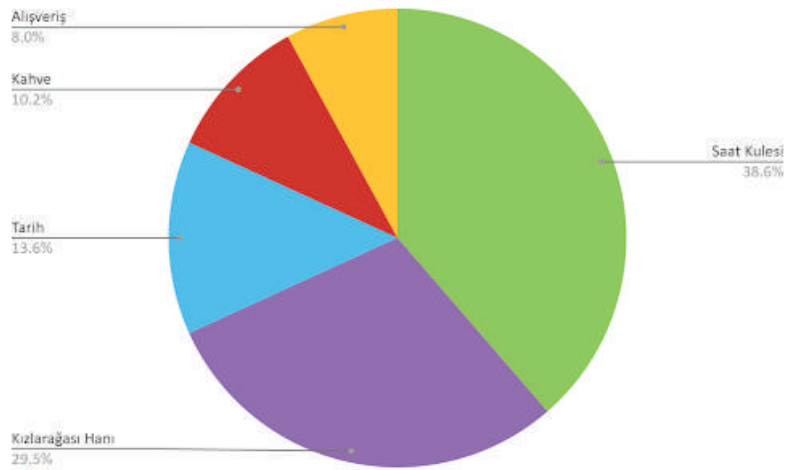


Görsel 4. Kemeraltı Zanaat İşçiliği ve Ürünleri

İşletmelere yöneltilen hedef kitle sorusunu her bir işletme kendi özelinde cevaplamıştır. Satılan ürüne göre yaş grubu ve cinsiyet gibi faktörler değişiklik göstermektedir. Örneğin; aksesuar sektöründeki hedef kitlenin çoğunluğunu turistler ve kadınlar oluştururken; seramik ve cam sektörünün hedef kitlesini tasarım ve sanat ile ilgilenen kişiler oluşturmaktadır. Sektör bazında ortak hedef kitleyi oluşturan kişilerin turistler olduğu gözlemlenmektedir. Firmalar en çok yaz sezonunda üretim ve doğal olarak satışın arttığını söylemişlerdir. Bu durumdaki en büyük etken ise İzmir’de yaz aylarında artan turizm faaliyetleri olduğu düşünülmektedir (Grafik 1). Kemeraltı’ndaki zanaat ürünlerinin tercih edilme nedenleri sorusuna katılımcıların cevapları kalite, uygun fiyat, sağlamlık, ürün çeşitliliği ve gülyüz olmuştur.



Grafik 1. Alışveriş Sezonları

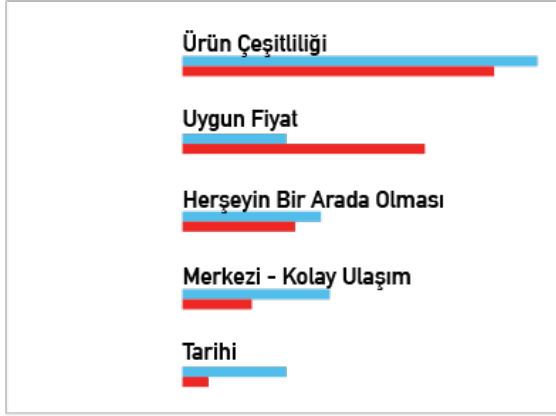


Grafik 2. Kemeraltı'nın 5 Ögesi

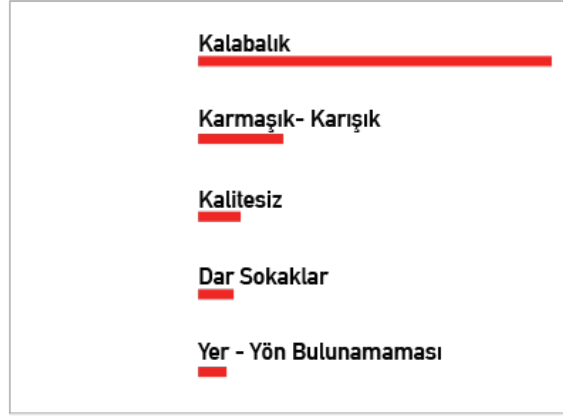
Görüşme yapılan esnaf ve ustaların, Kemeraltı ile ilgili sorulara verdikleri cevaplar ışığında Kemeraltı denilince aklı gelen 5 öge sırasıyla; Saat Kulesi, Kızlarağası Hanı, tarih, kahve ve alışveriştir. Kemeraltı esnaf ve zanaatkarlarının, bu ögelerden “Kızlarağası Hanı” mekan olarak, “alışveriş” ögesi ise faaliyet alanı olarak algılandığını göstermektedir (Grafik 2).

Bu çalışmada yer alan esnaf ve zanaatkarların oluşturduğu “üreticiler” ve bu kişilerin veya firmaların potansiyel müşterileri yani “hedef kitle” cevaplarına göre Kemeraltı'nın tercih edilmesine veya edilmemesine etken olan avantaj ve dezavantajları ortaya çıkarmıştır. Belirtilen avantajlar; ürün çeşitliliği, uygun fiyat, her şeyin bir arada olması, merkezi/kolay ulaşım ve Kemeraltı tarihidir. Tercih edilmeme nedenlerini oluşturan dezavantajlar ise; kalabalık ve karışık olması, kalitesiz ürünler barındırması, dar sokaklara sahip olması ve kolay bir şekilde yer/yön bulunamamasıdır (Grafik 3). Üreticilerin, Kemeraltı odağında dezavantaj başlığında hiçbir bilgi belirtmediği dikkat çekmiştir.

AVANTAJ



DEZAVANTAJ



Soru: Kemeraltı'nın avantaj ve dezavantajları nelerdir?

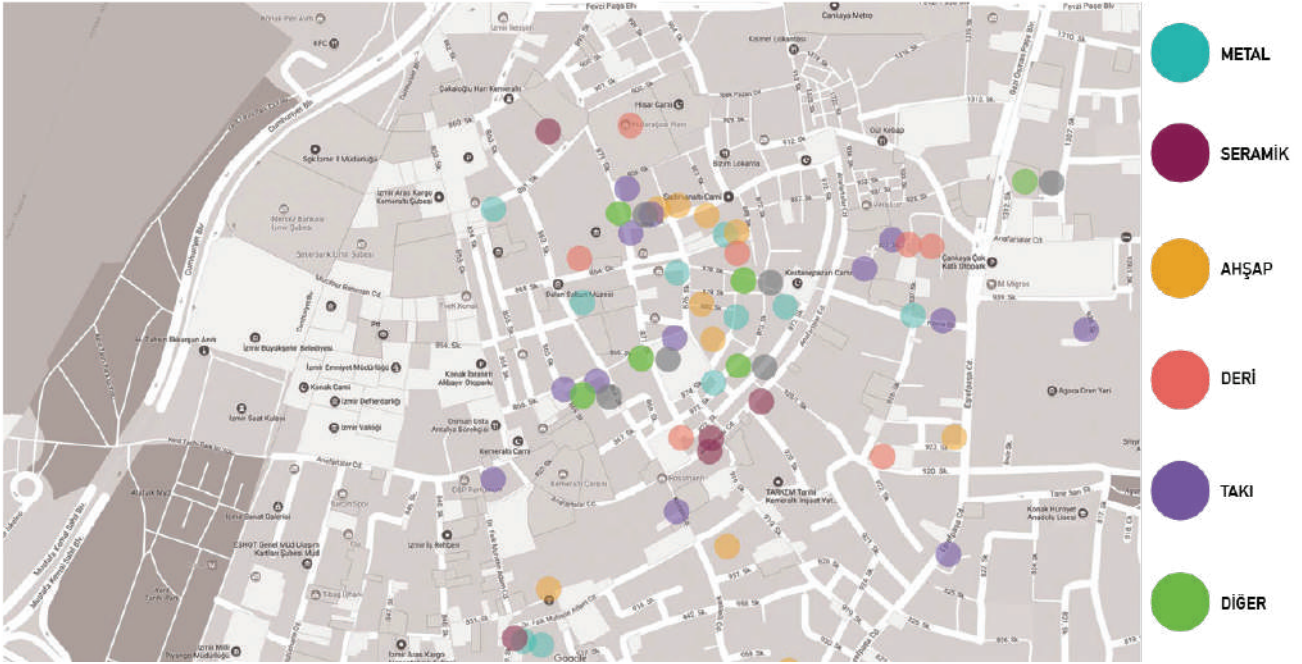
Üretici verileri
Hedef kitle verileri

Grafik 3. Kemeraltı Avantaj ve Dezavantajı

Sonuç

Köklü bir tarihe sahip olan İzmir, UNESCO Dünya Kültür Mirası geçici listesinde yer alan, tarihteki ticari ve idari merkez işlevini devam ettirmekte olan Kemeraltı'nı koruyarak, tarihin izlerini taşıyan zanaat ürünlerini de günümüze taşımıştır diyebiliriz. Kentin belleğini taşıyan, nesilden nesile aktarılan geleneksel el işçiliğini barındıran kentin üretim-tüketim zincirinde farklı bir konumda varlığını sürdürmekte olan zanaat işçiliği ve zanaat ürünleri, yaratıcı endüstriler alanında kültürel nesnelere olarak, geçmişte günümüze taşıyabilen, tarihsel-ekonomik-kültürel-toplumsal çerçevede stratejik bir konumdadır diyebiliriz. Bu çalışma ile Kemeraltı'nın, tarihinin uzantısı olarak ele aldığımız somut olmayan kültürel değerlerin bir parçası olan zanaat ürünlerinin, günümüzdeki durumunun çerçevelenmesine ve geleceğe aktarılmasına destek olmak hedeflenmiştir.

“Kemeraltı'nda Turist Ol!” çalışmayı, Kemeraltı'nda saklı kalmış birçok ürüne, emekleriyle, elleriyle, tecrübeleriyle, hikayeleriyle ruh katmış 'Zanaat Ustaları'nı bularak, onların hikayelerini dinleyerek Kemeraltı'nı farklı bir gözle tanımak ve yeniden keşfetmek amacıyla gerçekleştirilmiştir. Ayrıca genç tasarımcılar ile zanaatkarlar arasında iletişimin başlanmasına ve akademiden gelen endüstriyel tasarım öğrencileri ve sektördeki zanaatkarlar arasında usta-çırak ilişkisiyle bağ kurmalarına olanak sağlamıştır. Yerel zanaatkarların haritalandırılarak üretim pratikleri ve deneyimlerinin kaydedilip paylaşılarak kent belleğine katkı sunulmuştur. Çalıştay çıktıları olan konumlar ve zanaatkar/esnaf bilgileri ekip tarafından arşivlenmiş, arşivlenen bu verilerden haritalar oluşturulmuştur. Haritalanan verilerden ve bilgilerden poster oluşturulmuş ve bu posterler Kültürpark'ta sergisi düzenlenen İyi Tasarım İzmir_2 “Alan Açmak” etkinliğinde sergilenmiştir (Görsel 5). Kültür turizmi ve kentsel turizm odağında Kemeraltı, İzmir ve Türkiye için önemli bir aktör olmaya devam edeceği için İzmir kenti zanaat kültürünün haritalanmasında Kemeraltı örneğinin incelenmesi, kültürel turizm faaliyetlerine ve bu kültürün sürekliliğine katkı sunması planlanmıştır.



Görsel 5. Anket Yapılan Kemeraltı Usta/Esnaf Haritası

Bu çalışma, zanaat ürünlerinin üretim-tüketim pratikleri arasındaki ilişki incelendiğinde, zanaat ürünlerinin yerel ekonomiye ve kültür üretimine katkı sağladığını ve Kemeraltı'nın aktif pazar işlevinin zanaat kültürünün devam etmesinde önemli bir etken olduğunu göstermiştir. Çalışma kapsamında usta ve esnaflarla yapılan görüşmelere dayanarak, Kemeraltı'nın yaşayan bir organizma olması sebebiyle iç ve dış dinamiklerden etkilendiği ve yereldeki zanaat ürünlerinin Kemeraltı hedef kitlesinin beklentileri doğrultusunda değişime uğradığı söylenebilir. Kemeraltı zanaat kültürünü yeniden keşfetmek üzere yapılan çalışmada Kemeraltı'nın avantaj ve dezavantajları belirlenmiştir. Belirlenen dezavantajlar, detaylı ve güncel bir Kemeraltı zanaat haritasının oluşturulmasının gerekli olduğunu göstermiştir.

Kemeraltı'ndaki zanaatkarlar ve onların ürünleri üzerine yapılan çalışmalar ile mevcut envanter çıkarılmıştır. Ayrıca bu çalışmalar ile zanaat işçiliğinin sürdürülebilirliği için üretime ve yaygınlaştırmaya olanak sağlayan projelerin geliştirilme potansiyeli ortaya çıkmıştır. Mevcut altyapı, İzmir'in stratejik hedefleri ve zanaatkarların beklentileri göz önünde bulundurularak Kemeraltı zanaat kültürüne yönelik çalışma önerileri şu şekilde sıralanabilir. Tasarımcı-zanaatkar işbirlikleri ile tarihsel birikimin güncel kültür nesnelere dönüştürülmesi; Tasarım yarışmaları ile konu hakkında farkındalığın oluşması; Ürün envanterinin çıkarılması; Kemeraltı zanaat ürünlerinin hediyelik ürünlere dönüştürülmesi; Zanaatkarların iş potansiyellerini arttıran, nitelikli iş yapmalarına olanak sağlayan projelerin geliştirilmesi ve zanaat ürünleri ve üretimi odağında katma değerli işlerin çoğaltılması; Zanaatkarları görünür kılmak ve onları farklı satış kanallarına entegre etmek için alternatif gelir modellerinin yaratılması; Yereldeki zanaat kültürünü yaşatmak ve yaygınlaştırmak için zanaatkarların dahil edildiği eğitimlerin tasarlanması. Bu önerilerin hem mevcut durumu iyileştireceği hem de unutulmaya yüz tutmuş tarihsel ve kültürel bir birikimi tekrar hak ettiği konuma getireceği düşünülmektedir. Kemeraltı'ndaki zanaatkarlar ve ürünlerinin taşıdığı kültürel değerler, geçmiş ve gelecek arasında bir köprü kurmaktadır. Bu çalışmanın da zanaat kültürünün, yaratıcı endüstriler içerisinde katma değeri yüksek çıktılara dönüşmesine katkı sunacağı düşünülmektedir.

Kaynaklar

TARKEM. (t.y.). 15 Yıllık Hayal Gerçek Oldu: Kemeraltı UNESCO Geçici Listesi'nde! Erişim Adresi: <http://www.tarkem.com/15-yillik-hayal-gercek-oldu-kemeralti-unesco-gecici-listesinde/>

BOP Consulting. (2010). Mapping the Creative Industries: a Toolkit, British Council Creative and Cultural Economy series/2.

Ecemiş Kılıç, S. & Aydoğan M. (2006). Katılımcı Bir Kentsel Koruma Projesi: İzmir - Kemeraltı Tarihi Kent Merkezi. Aegean Geographical Journal

İBB. (t.y.). Erişim Adresi: <https://www.izmir.bel.tr/tr/Yayin/145/4#dergi/sayfa1>

İZKA (2021). Türkiye'de Yaratıcı Endüstrilerin İİBS-2 Bölgeleri Düzeyinde Analizi: İzmir'e Bir Bakış. Erişim Adresi: <https://izka.org.tr/wp-content/uploads/2021/01/Yaratıcı-Endustriler-Raporu.pdf>

KPMG. (2016). Innovation through craft: Opportunities for growth, A report for the Crafts Council Executive summary.

Savaşır, G. (2020). İzmir Kemeraltı Kültürünü Haritalamak. Yedi, (23), 59-73. DOI: 10.17484/yedi.623067

TARKEM (t.y.). Hakkımızda. Erişim Adresi: <http://www.tarkem.com/kurumsal/hakkimizda/>

Tekeli, İ. (2017) İzmir Tarih Tasarım Stratejisi Raporu, İzmir Büyükşehir Belediyesi, İzmir Tarih Proje Merkezi. Erişim Adresi: <http://www.izmirtarih.com.tr/pdf/TasarimStratejisiRaporu.pdf>

Türk Dil Kurumu: Sözlük. (t.y.). Zanaat. Erişim Adresi: <https://sozluk.gov.tr/>

UNCTAD. (2018). UNCTAD Creative Economy Outlook and Country Profile Report.

Zeybek Çetin, R. (2012). Tarihi Kent Merkezlerinde Yeniden Canlandırma Politikaları Üzerine Değerlendirme, İzmir Kemeraltı Örneği (Yayınlanmamış yüksek lisans tezi). Dokuz Eylül Üniversitesi, Fen Bilimleri Enstitüsü, Kentsel Tasarım Anabilim Dalı, İzmir.

Kent Kimliği ve Kolektif Bellek İlişkisi: Kemeraltı Buluşma Noktaları Örneği

"Kızlarağası, Saat Kulesi, YKM; Kemeraltı'na doğru yolculuğun başladığı; karşılaşmaların, buluşmaların, ayrılıkların ve vedaların gerçekleştiği, Kemeraltı'nın anahtarı herkeste bulunan kapılardır" diyerek, kentliler arasındaki sosyal etkileşimin mekânsal pratikleri nasıl etkilediğini ve zaman içinde yerin kimliğinin nasıl oluştuğunu sorgulayan bir okuma.

"Kızlarağası, Clock Tower, YKM; the journey towards Kemeraltı begins; encounters, meetings, separations and goodbyes take place, the key of Kemeraltı is its doors that everyone has." A reading that questions how social interaction between urbanites affects spatial practices and how the identity of the place is formed over time.



Hande Yıldız Çekindir, Selin Aktan

İzmir Ekonomi Üniversitesi, Tasarım Çalışmaları Programı Doktora öğrencileri

Özet

Bellek, mekân ve sosyal kültürle ilişkisi olan, dinamik ve gelişen, kolektif bir olgudur. Kentsel kimlik ise hem sosyal hem de mekânsal pratiklerden oluşur. İnsanların yer duygusu (sense of place), kent mekânlarını günlük yaşamlarında nasıl kullandıklarını etkiler ve kent kimliğinin oluşturulmasında rol alır. Dolayısıyla kent kimliğinin, mekânsal pratiklere bağlı olarak, etkileşim yoluyla yaratılan kolektif bir bellek tarafından üretildiği düşünülebilir. Literatürde kent kimliği ve kolektif bellek, mekân ve insan etkileşimi ile şekillenir. Kentsel kimliğin bir parçası olan ortak buluşma yerlerine bakıldığında, bu yerlerle ilgili kolektif bellek doğal olarak kendini gösterir. Bu ortak buluşma yerleri, kentlerdeki sosyal yaşam açısından stratejik olarak güçlü mekânlardır.

Araştırma kapsamında, kent kimliği ve kolektif bellek arasındaki ilişki tarihi Kemeraltı alanında konumlanan Kızlarağası Hanı, Saat Kulesi, YKM binası gibi buluşma noktaları üzerinden incelenmektedir. Bu çalışmadaki temel soru kentliler arasındaki sosyal etkileşimin mekânsal pratikleri nasıl etkilediği ve zaman içinde yerin kimliğini nasıl oluşturduğudur.

Anahtar Kelimeler: Kent Kimliği, Kolektif Bellek, Yer Duygusu, Ortak Buluşma Mekanları, Kemeraltı

Giriş

Kolektif bellek ile kent kimliği arasındaki ilişkiyi anlamak için öncelikle bu kavramların anlamı tartışılmalıdır. Bellek, bireysel olarak bilgiyi kaydeden ve depolayan statik bir arşiv değildir. Bellek, bireysel hafızayı etkileyen ve ondan etkilenen yansıtıcı bir olgudur. Her bireysel hafıza başkalarıyla iletişim sonucunda kendini oluşturur. Dolayısıyla hafızanın aynı zamanda mekânsal ve sosyal ilişkilerle ilgili kolektif bir varlık olduğu söylenebilir.

"Kolektif bellek" kavramı, Maurice Halbwachs tarafından 1925'te yazılan "Belleğin Sosyal Çerçevesi" kitabıyla geliştirilmiştir. Fransız sosyolog, "Tüm bireysel hatırlamalar, sosyal malzemelerle, sosyal bağlamlar içinde ve sosyal ipuçlarına yanıt olarak gerçekleşir. Bunu tek başımıza yaptığımızda bile, sosyal varlıklar olarak sosyal kimliklerimize referansla ve yaratıcı şekillerde kullanabileceğimiz diller ve sembollerle bunu yapıyoruz" der [1]. Jan Assmann'a [2] göre, kolektif bellek terimi için kullanılan sosyal bellek, bir toplumun interaktif çerçevesinde davranışı ve deneyimi yönlendiren tüm bilgiler için kolektif bir kavramdır ve tekrarlanan toplumsal pratiklerde nesiller boyunca kazanılır. Buna göre, kolektif bellek, insanlar, toplumlar, mekânlar ve sosyal pratikler arasındaki etkileşimler ile zaman içinde gelişir. Tıpkı kolektif bellek gibi mekân ya da kent de durağan bir varlık değildir; zamanla gelişir ve kimlik kazanır. Belleğin varlığı olmadan kimliğin oluşumu mümkün değildir; bireylerin ortak hafızası olan kolektif bellek, yerin kimliğinin inşasına yardımcı olur. Bu kavramlar arasında da karşılıklı bir ilişki vardır. Buralarda mekânsal uygulamalar olarak yer kimliği ve sosyal ilişkileriyle günlük yaşamdaki yerler, zaman içinde kolektif belleği oluşturur. Başka bir deyişle, hem yerin kimliğiyle çevredeki ortam hem de mekânsal pratikler olarak bu ortamlardaki günlük sosyal ilişkiler, zaman içinde kolektif belleği yaratır.

Bu yazı, kentteki caddeler, parklar, meydanlar ve diğer paylaşılan alanlar gibi kentlinin kolektif belleğinin ve kent kimliğinin sembollerinden olan İzmir Kemeraltı özelinde ortak buluşma noktalarından Kızlarağası Hanı, Saat Kulesi ve YKM'yi konu alır. İlk olarak, farklı kültürel ve dini yapıları, hanları, arastaları, pasajları, otellerle donanan ticari merkezi ve farklı dönemlere ait mimari mirası ile 2020 yılında UNESCO Dünya Mirası Geçici Listesine dahil edilen Kemeraltı'nın İzmir kent belleğindeki yerine değinilmiştir.

1. Kemeraltı'nın İzmir Kent Belleği'ndeki Yeri

Kemeraltı, tarih, kültür, zanaat, gastronomi, ticaret ve turizmin birleştiği; çok kültürlü, dinamik, sürekli olarak gelişip değişen ancak bu değişim sürecinde kimliğini yitirmeyen bir merkezdir. Liman bölgesine yakınlığından kaynaklı olarak, stratejik bir avantaja sahiptir. Taşdığı tarihi değerlerle birlikte, kültürel ve ticari değerleri kapsamında da İzmir için önemli bir bölgedir. İzmir'in Eski Kent Merkezi olarak anılan bu bölge, tarih boyunca süregelen yaşanmışlığı kent belleğinde yaşatırken, bugün dahi çeşitli özellikleriyle insanları kendisine çekmektedir.

İzmir'in en önemli alışveriş merkezlerinden biri olan Kemeraltı, açık ve kapalı alanlarda modern iş merkezleri, mağazaları, sinemaları, kafeteryaları ile günün her saatinde canlı bir alandır. Bu mekânlarda ise geleneksel Türk el sanatlarından ürünleri bulmak mümkündür [3]. Kemeraltı, tarihi agora, camiler, kiliseler, sinagoglar, çeşmeler, kervansaraylar, oteller, Türk hamamları gibi nitelikli taşınmaz varlıklarıyla hem somut kültürel değerlerin; hem de hareketli, renkli, canlı deneyimler, usta-çırak ilişkileriyle süregelen geleneksel üretim biçimleri, modern yaşam pratikleri gibi somut olmayan kültürel değerlerin taşıyıcısıdır [4]. Sahip olduğu kültürel çeşitlilik, İzmir kentinin köklerinde kendisini göstermektedir.

Kentin bahsi geçen kültürel çeşitliliği, insanından yani kentliden gelmektedir. Kent ve kentliler arasında birbirini şekillendiren çift yönlü bir ilişki vardır. Kentin fiziksel, sosyal, kültürel ve tarihsel değerlerinin, kentlinin zihninde oluşturduğu izler kentsel belleği şekillendirir [5]. Bu belleğin gelişmesi, çeşitli arka planlara sahip bir sürecin sonucudur. Tekel'in de belirttiği gibi, kentin kimliği; onu kullanan ve yaşayan insanlar tarafından algılanıp, kişilerin mekânlara değer yüklemesiyle anlam kazanır [5,6].

Kemeraltı kent belleğindeki yerinin temellerini uzun bir zaman önce atmasına rağmen, belirli özelliklerini korumaktadır. Kentli veya turist fark etmeksizin, İzmir halkının yolu sıklıkla Kemeraltı ile kesişir. Bu bölgeye yapılan ziyaretlerin nedeni öncelikli olarak toptan satışlar, uygun fiyatlı ticaret gibi ekonomik kaygıları içermektedir. Çarşının ticari algısı kent belleğinde önemli bir yer taşımaktadır ve nesilden nesile bilgi aktarımını sağlayan esnaflar bu bölgeyi her zaman aktif tutmaktadırlar. Şüphesiz ki Kemeraltı'nı İzmir bölgesindeki benzeri diğer çarşılarından ayıran şey sunduğu olasılıklardır.

Kentin bu bölgesi tarih ile o kadar iç içe geçmiştir ki, ticari amaçlarla gelinse dahi kültürel değerlerinden yararlanmadan geçmek kolay değildir. Gerçek bir İzmirli için Kemeraltı kentin samimiyetini temsil eder. Kızlarağası Hanında içilen bir kahve, Saat Kulesi önünde kuşlarla çekilen bir fotoğraf, kalabalığın akışı, esnaflarla edilen küçük sohbetler... Kemeraltı kentliye yalnızca bir gezinti değil, bir tecrübe vaat eder; kent belleğinde de yerini bu şekilde alır. Ecemiş ve Aydoğan'ın da [7] dediği gibi Kemeraltı, kültürel birikimini, geleneksel dokusu, yapı özellikleri ve içinde barındırdığı yüzlerce farklı fonksiyonla sürdürmektedir.

2. Yer Duygusu ve Kolektif Bellek

Yer duygusu (sense of place), kentlilerin belirli bir ortam için sahip olduğu kişisel anlamlar ve bağlantılara dayalı olarak gelişen, insanlar ve yerler arasındaki geniş bir bağlantı yelpazesini tanımlar. Bireylerin yer duygusu, refah için önemli bir bileşendir ve yaşamı zenginleştiren bir ekosistem hizmeti olarak kabul edilir [8]. Her ne kadar bireysel bir öge olarak meydana gelse de, yer duygusunun zamanla kentsel bir algı oluşturduğu sıklıkla görülmektedir. Bu algı, bireysel bellekten kolektif belleğe olan yolculukta kendisini gösterir.

Özak ve Gökmen'e [9] göre bellek, geçmişi saklama ve yeniden meydana getirme yetisidir. Bellek bir yeti olduğu gibi aynı zamanda özneye nesne arasındaki etkileşimin sonuçlarını barındırma yeridir. Belleğin sadece bireylere ait bir özellik olmadığı düşüncesi, toplumsal bellek kavramını ortaya koymuştur. Bu, insanın toplum içerisinde gelişimini ve etkinliğini sağlayan en önemli özelliklerden biridir. Mekânda kalıcı bellek "Yaşam boyunca mekânla ilgili duyuların, algılamaların, öğrenmenin, deneyimlerin ve anıların yalnızca kendi bileşenleri ile değil; içinde geçen fenomenlerle, ortam özellikleriyle ve yaşamla birlikte, bir başka deyişle "bağlamı" ile birlikte belleğe kaydedilmesi, ilişkilendirilmesi" olarak tanımlanabilir [9].

Kevin Lynch [10], Kentin İmgesi isimli kitabında kentsel imge elemanlarını beş ana başlık altında toplar. Bunlar; bölgeler, sınırlar, yollar, düğüm/odak noktaları ve işaret öğeleridir. Odak noktaları bireylerin toplanma ve dağılma noktalarıdır; yolların kesişme yerlerinde, toplanma noktalarında, ulaşımın kırılgan noktalarında, geçişlerde ve kavşaklarda kendisini gösterir. Lynch'e göre bu noktalar, bir semboldür ve etkileri mekâna yayılmaktadır.

Kemeraltı, kendi içerisinde pek çok düğüm/odak noktasına sahiptir. Bu noktaların seçiminde öne çıkan unsurlar; varış noktası, merkezilik veya kolay ulaşım gibi fiziksel öğelerle eşleştirilebilirken, yanı sıra yere bağlılık, yer kimliği ve kolektif bellek gibi sosyal öğelerle de tanımlanır. Bu sosyal öğeler zaman içerisinde kentlinin alışkanlıklarını ve tercihlerini kolektif biçimde yönlendirerek bir takım belirlenmiş alanları öne çıkarır. Kemeraltı'nın kentin kolektif belleğindeki yeri, somut ve soyut kültür mirası ekseninde değerlendirildiğinde benzerlerinin önüne geçmektedir.

Somut/soyut kültürel değerler, zaman-mekânsal ilişkilerden oluşan karmaşık bir örüntü içinde var olur. Zamansal paydaşlıklar, dönemin ruhunu yansıtan süreklilikleri görünür kılarken; mekânsal paydaşlıklar, farklı zamanlara ilişkin ipuçlarını ve mekândaki zamanlar-arası süreklilikleri ortaya çıkarır [4]. Sahip olduğu tüm somut ve soyut varlıkları ile birlikte, Türkiye'nin en eski ticaret merkezlerinden biri olarak, hem Türkiye'ye hem dünyaya açılan kapı Kemeraltı, bu topraklarda çeşitli medeniyetlere ve zamanlara tanık olmuş, derin ve geniş çaplı bir kolektif belleğe sahiptir. Kemeraltı geçmişten günümüze aktifliğini hiçbir vakit kaybetmemiş, çağın gerektirdiği beklentilere uyum sağlamayı başarmıştır.

Günlük ziyaretçiler, esnaf, tarihi ve kültürel amaçlarla gelenler, İzmir'in farklı bölgelerinden farklı sebeplerle bu alanda bulunanlar; genç, yaşlı, çocuk fark etmeden her yaş grubundan insan, özellikle kentin yerlisi ise mutlaka yolu Kemeraltı'na düşürmüştür. Kemeraltı'nın sahip olduğu değerler, kültüre derinlemesine yerleşen kuvvetli duygularla kentin belleğini aşarak, İzmir kentinin de ötesinde ulusal ve uluslararası bir boyuta ulaşmaktadır. Bu sebeplerle Kemeraltı'nın kolektif bellekteki yeri, içindeki bağlamı ile birlikte özel bir yere yerleşmektedir.

3. Kemeraltı Buluşma Noktaları

Kemeraltı, manevi değeri açısından farklı kültür ve standarttan bireylerin buluşma noktasıdır. Mekânın kullanıcıları orada yaşayıp her gün aynı caddeleri geçen bireylerden, edindiği dışsal bilgilerle yön bulmaya çalışan turistlere kadar uzanmaktadır. Temel buluşma ve toplanma noktalarına tekil olarak bakıldığında, Kemeraltı'nda Kızlarağası Hanı, Saat Kulesi ve Yeni Karamürsel Mağazası (YKM) önü bölgenin önde gelen odak noktaları olarak belirlemektedir. Bu buluşma noktaları aynı zamanda bir geçiş alanı sağlayıp, kent içinde birer işaretleyici nokta olarak işlev görmektedirler; yani insanlar buralarda buluşmakta, toplanmakta ve buralardan dağılmaktadırlar [5].

Her odak noktası; alışverişe gelenler, tarihin peşinde koşanlar, yemek yeme, kahve içme gibi sosyal ihtiyaçlarla bulunanlar tarafından aynı anlamı taşımayabilir. Yine de kümülatif olarak ilerleyen bu anlamlar, özellikle bazı alanların diğerlerinden ayrışarak belirli bir bilinç ile özelleşmesine sebep olmuştur.

Örneğin, Kızlarağası Hanı geçimini oradan sağlayan bir insana, iş yerine olan bağımlılıktan kaynaklı bir anlam ifade ederken, turistik amaçla gelen biri için iyi vakit geçirmekle ilişkilidir. Oysa "kentli" için, bir buluşma noktası olarak ele alınır. Bireysel anlamlar birleşerek, Kızlarağası Hanını bir sembol haline getirir ve mekânın kolektif belleğini oluşturur. Alanın çevresi ise bu beklentilere göre şekillenir. 1745'te tamamlandığı tahmin edilen, Osmanlı Dönemi'nde kervanların konakladığı bu han, bugün geleneksel ve otantik ürünlerin satıldığı, kitapçıların ve kafeteryaların bulunduğu bir buluşma noktasıdır. Hem ticaret hem de kültür merkezidir [11]. Bireylerin kolektif belleğinde yer alan bu algı, mekânın fiziksel ve sosyal kullanımı doğrultusunda çevrenin de şekillenmesine sebebiyet verir. Bu caddelerden defalarca geçmiş bir insan da İzmir'e ilk kez gelen bir turist de tam da bu noktada zihninde bir temsil ile buluşur.



Resim 1. Kızlarağası Hanı¹

¹ <https://izmir.ktb.gov.tr/TR-77371/kizlaragasi-hani.html>

Kızlarağası Hanı, Kemeraltı'nın çok çeşitli yönünü ve kültürel mirasını gösteren en iyi örneklerden biridir. Tarihi dokusu ve Osmanlı Mimarisinin ayrıntılı izleri, onu sıradan buluşma noktalarından ayırmaktadır. Kentlilere geçmiş ve günümüzün birleştiği, eski ve yeniyi harmanlayan bir deneyim sunmaktadır. Zaman içerisinde özellikle el sanatları, İzmir'e dair hediyelik eşyalar, halı, kıyafet satışı gibi çeşitli ticari amaçlarla hizmet vermektedir. İzmir'in en eski anıtsal yapıtlarından biri olan Hisar Camii eşliğinde sosyal anlamda da bahçesinde çay kahve içme, yemek yeme, sosyalleşme gibi işlevlerle de dikkat çeker. Kentliler tarafından kahve içmek ve fal baktırmak, Kızlarağası Hanı ile özdeşleştirilmiştir. Bir odak noktası olarak bu han, mekânın içerisi ile birlikte dışarısındaki yerleşkeyi de doğrudan etkiler.



Resim 2. Saat Kulesi²

Saat Kulesi, Kemeraltı için odak noktalarından bir diğeridir. İzmir'in simgesi Saat Kulesi, 1901'de Sultan 2. Abdülhamid'in tahta çıkışının 25. yılı nedeniyle, Sadrazam Küçük Sait Paşa tarafından yaptırılır. Konak Meydanı'nı süsleyen, Osmanlı mimarisine sahip kule, 25 metre yüksekliğindedir. Zemininde 4 çeşme bulunan yapının saati, Alman İmparatoru 2. Wilhelm'in hediyesidir [1]. Tarihi ve kültürel bir değere sahip olan Saat Kulesi, bu özellikleriyle dünya çapında da İzmir'in simgesi olarak kendine yer edinmiştir. Kentin simgesi olmasının yanı sıra, kentin merkezi kabul edilen Konak Meydanı'nda ve Kemeraltı gibi işlek bir noktada yer alması sebebiyle Saat Kulesi kentlinin ve yerli ve yabancı turistlerin buluşma noktasıdır.

İzmirli olup da Saat Kulesi'nde buluşup oradan dağılmamış kaç kişi vardır ki? Gerek mimarisiyle, gerek görünürlüğü ve çevresinin açıklığı içinde bir odak noktası olması sebebiyle İzmir'in en belirgin buluşma noktalarından biri olan kule geçmişten gelen önemini günümüzde de sürdürmektedir. Merkezi konumu, görünürlüğü, etrafında her zaman aktif olan sosyal hayatın canlılığı sayesinde Kemeraltı'na yolu düşenler, sıklıkla Saat Kulesi'nden de geçer. Vapur iskelesine ve otobüs aktarma merkezine olan yakınlığının avantajı ile, toplu ulaşım aksının merkezinde buluşma noktası olarak kentliler için önemli bir işleve sahiptir.

² https://tr.wikipedia.org/wiki/%C4%B0zmir_Saat_Kulesi#/media/Dosya:Izmir_Konak_Square.jpg

Resim 3. YKM³

Bu yazının konusu olan ve Kemeraltı'nda yer alan bir diğer buluşma noktası ise diğer iki tarihi örneğin yanında nispeten daha yakın bir geçmişe sahip olan Saat Kulesi ile yakın konumdaki Yeni Karamürsel Mağazası (YKM)'dir. Bu yakınlık, buluşma noktalarının seçiminde çevresel faktörlerin benzerliğine rağmen, bu merkezlerin birbirinden kültürel ve sosyal bağlamda ayrıştığını göstermektedir. İzmir'in yerel ekonomik kalkınma sürecinde kilit bir öneme sahip olarak gösterilen YKM binasının yapımı, kentin rekabet gücünü kaybettiği sırada hayata geçirilen öncü kentsel projelerden biridir [12]. Yatırım ve istihdam sağlama sonucunun yanı sıra bir zamanlar cazibe merkezi olarak İzmir'in merkezinde tarihi Kemeraltı'nın giriş noktalarından birinde yerini almıştır. İçerisinde yer alan birçok mağazasıyla birlikte tarihin Kemeraltı çarşısı ile tezat oluşturabilecek modern mimariye sahip yapının alışveriş merkezi olmasının yanı sıra özellikle İzmirli için bir nesilden diğerine aktarılan değişmez buluşma mekanlarından biridir. Geleneksel olarak dilden dile yayılan efsanesi "YKM'nin önünde buluşalım" olarak şekillenmiştir.

Örnek olarak verilen tüm bu buluşma noktaları, her kentlinin zihninde farklı bir yer duygusuna sahip olsa da, bir varış aynı zamanda da bir başlangıç noktası olarak yerleşmiştir kentin belleğine. Bu buluşma noktaları, Kemeraltı'nın anahtarı herkeste bulunan kapılarıdır. Kemeraltı'na doğru yolculuk bu noktalardan başlar; karşılaşmalar, buluşmalar, ayrılıklar ve vedalar da yine bu noktalarda gerçekleşir.

Sonuç

Kolektif bellek ile kent kimliği arasındaki ilişkiyi değerlendirirken, aynı zamanda mekânsal pratiklere de bakmak gerekir. Çünkü Lefebvre'nin de [13] dediği gibi "(sosyal) mekân (sosyal) bir üründür." Bir toplumun mekânsal pratiği, yani algılanan mekân, mekânın deşifresiyle ortaya çıkar. Bu ilişki günlük rutin ile iş, özel yaşam ve eğlence için ayrılan yerleri birbirine bağlayan ağlar ve rotalar olan kentsel gerçeklik arasındadır [13]. Bu mekânsal pratikler, bellek ve kimlik inşasını gerçekleştirmede ve hafızanın toplum aracılığıyla aktarımında önemli rol oynar.

Kolektif bellek ve kent kimliği arasındaki ilişkiyi incelemeyi amaçlayan bu yazı, kent içerisinde "buluşma, toplanma ve dağılma" gibi mekânsal pratiklerin gerçekleştiği kentin ortak buluşma noktaları üzerinde durmuştur. İzmir'in merkezinde yer alan ve kentlinin günlük rutinindeki kilit bir rota oluşturan Kemeraltı sınırları içerisindeki Kızlarağası Hanı, Saat Kulesi ve YKM binası, toplumsal ilişkiler ve mekânsal pratikler ile desteklenen ortak buluşma noktaları olarak kimlik kazanmıştır. Lefebvre'nin de [13] belirttiği gibi mekân, yalnızca toplumsal ilişkilerle desteklenmiyor, aynı zamanda bu ilişkileri üretiyor ve onlar tarafından üretiliyor. O halde kentsel kimliğin bireylerin hafızalarının ortak noktası olan kolektif belleği ürettiği ve onun tarafından üretildiğini iddia etmek mümkündür. Bu yazıda bahsi geçen buluşma noktalarının, bireyin mekânsal hafızası ve mekânın akılda kalan yönleriyle, kentsel kamusal alanlar olarak bir kimliği vardır. Ait oldukları toplumda buluşma noktaları olarak kolektif bellek oluştururlar. Bu buluşma noktaları kentin merkezinde, ana yola ve toplu taşıma araçlarına yakın, her noktadan kolaylıkla fark edilebilen ve gün boyu hareketli olabilen mekânlar olarak kolektif bellekte yerini almıştır.

³ <https://mapio.net/pic/p-2131104/>

Kaynaklar

- [1] M. Halbwachs, *On Collective Memory*. ed. by Lewis A. Coser, London: The University of Chicago Press, 1992.
- [2] J. Assmann ve J. Czaplicka, "Collective Memory and Cultural Identity," *New German Critique*, 65, 125-133, 1995.
- [3] Kemeraltı. (t.y.). Ana Sayfa. Erişim adresi: <https://izmir.ktb.gov.tr/TR-77370/kemeralti.html>
- [4] G. Savaşır. "İzmir Kemeraltı Kültürünü Haritalamak," *Yedi*, 23, 59-73, 2020.
- [5] İ. Uzun, T. D. Akyol Altun, E. Bal, "İzmirli'nin İzmir'i: Kentlinin Belleğindeki Mekânsal Temsiller" *Ege Mimarlık*, 34-39, 2011.
- [6] İ. Tekeli, "Bir Kentin Kimliği Üzerine Düşünceler", *Kent Planlaması Konuşmaları TMMOB Mimarlar Odası Yayınları*, Ankara, 1991.
- [7] S. Ecemiş Kılıç, M. Aydoğan, "Katılımcı bir Kentsel Koruma Projesi: İzmir - Kemeraltı Tarihi Kent Merkezi," *Aegean Geographical Journal*, 15, 61-71, 2006.
- [8] K. Rajala, M. G. Sorice, V. A. Thomas, "The meaning(s) of place: Identifying the structure of sense of place across a social-ecological landscape," *People and Nature*, 1-16, 2020.
- [9] N. Öymen Özak, G. Pulat Gökmen, "Bellek ve mekan ilişkisi üzerine bir model önerisi" *İtü dergisi/a*, 8, 2, 145-155, Eylül 2009.
- [10] K. Lynch, *The Image of the City*, MIT Press, Cambridge MA, 1960.
- [11] İzmir Turizmi. (t.y.). Erişim adresi: <https://www.izmir.bel.tr/tr/Yayin/145/4#dergi/sayfa1>
- [12] M. Penpecioglu, "Large-Scale Urban Projects, Production of Space and Neo-liberal Hegemony: A Comparative Study of İzmir // Büyük Ölçekli Kentsel Projeler, Mekanın Üretimi ve Neo-liberal Hegemonya: İzmir Örneğinde Karşılaştırmalı Bir Araştırma," *Megaron*, 8, (2), 97-114, 2013. DOI: <http://dx.doi.org/10.5505/MEGARON.2013.87597>.
- [13] H. Lefebvre, *The Production of Space*, Blackwell Publishing, 68-169, 1991.

Hatırlama Eyleminde Mekânın ve Nesnenin Rolü: Kemeraltı'nda Antika ve İkinci El Eşya Dükkânları



Gökçe Çelikbilek

İzmir Yüksek Teknoloji Enstitüsü,
Mimarlık Bölümü, Yüksek lisans öğrencisi

Geçmişini hatırlamak ve bugüne taşımak için günlük yaşam nesnelere toplayıp biriktiren insanlarla ve 'hafıza mekânlarıyla' tanıştıran; Kemeraltı'nın ev sahipliğinde, hatırlamak ve biriktirmek kavramları üzerinden insan-nesne-mekân ilişkisini ele alan bir okuma

Introducing people who collect daily life objects and 'places of memory' in order to remember their past and carry them into the present; A reading that deals with the human-object-space relationship through the concepts of remembering and collecting, hosted by Kemeraltı..

1-Giriş

Gündelik hayatımızı sürdürmek için kullandığımız nesnelere ve bu nesnelere taşıyan mekânlar belleğimizin hatırlama eylemini gerçekleştirmesi için önemli uyarıcılardır. Belleğin toplumsal bir çerçeveye yerleştirilmesinde önemli çalışmalar yapan Halbwachs, hafızanın bireylerin zihninde imajlar aracılığıyla saklandığını öne sürer. Anılarımızı hatırlamamız için etrafımıza bakmamız, başkalarını düşünmemiz ve kendimizi toplumsal çerçevede konumlandırmamız gerekir.¹

Bugün içinde bulunduğumuz dünyada, gündelik hayatın sahip olduğu hızlı döngü içinde, nesnelere ve mekânlar hızlıca tüketilip geride bıraktığımız şeylere dönüşmüştür. Tüketime dayalı üretim sisteminin oluşturduğu toplumda sahip olunan değerler, hayat tarzları, ideolojiler, nesnelere, mekânlar kısacası her şey "kullanılıp atılabilir" bir nitelik kazanmıştır. Küresel alanda var olan üreticiler belli imajlar üretmekte bunları dünya ölçeğinde pazarlamaktadır. Bu sektör piyasanın her şeyin belirleyeni olduğu, kültürel değerlerin yok olup kitle kültürüne dönüştüğü, modanın ve kısa süreli merakların yaratıldığı bir alandır.²

Post-modern dönemin tarih anlayışı ile birlikte tarih giderek siyaset merkezli olmaktan çıkıp toplum merkezli bir tarih anlayışına dönüşmüştür. Bu bağlamda sosyal bilim temelli bir tarih yazımı da gelişmeye başlamıştır. "Aşağıdan tarih", "sessiz yığınların tarihi", "insanlı tarih" gibi arayışlar 1960'lı yıllarda sivil toplumun kendini gösterdiği, şimdiye kadar marjinal olarak tanımlananların tarihin konusuna dahil olduğu, zamanın çok merkezli bir akış olarak görüldüğü bir dönemin ürünü olarak ortaya çıkmıştır.³ Bu dönem ile birlikte tarih yazımı, sıradan insanı, yereli, farklı toplumları konu edinmeye başlamıştır.

¹ Maurice Halbwachs, "The Localization of Memories", On Collective Memory, ed. Lewis A. Coser. Chicago and London: The University of Chicago Press, s.22-23.

² David Harvey, Postmodernliğin Durumu, çev. Sungur Savran, İstanbul: Metis Yayınları, 1997, s.319

³ Esra Danacıoğlu, Geçmişin İzleri: Yanıbaşımızdaki Tarih İçin Bir Kılavuz, İstanbul: Tarih Vakfı Yurt Yayınları, 2002, s.2

Bu çalışma, değişen tarih yazımının getirdiği mikro tarih anlayışı ile birlikte, gündelik hayatımızın her alanına sinmiş tüketime yönelik dünya sisteminin yarıklarından nefes almaya çalışan “küçük” dünyalara girmeyi denemektedir. Bir moda olarak değil, bir karşı duruş olarak, sahip oldukları geçmişi hatırlamak, bugüne taşıyabilmek için gündelik hayatın nesnelere toplayan, biriktiren insanlar ve nesnelere taşıyan mekânlar bu yazının odağında yer almaktadır. Çalışmada, nesnelere ve onları içinde bulunduran mekânların geçmişten bugüne taşıdıkları anlam ve bellek arasındaki ilişki, İzmir’in geleneksel ticaret merkezi Kemeraltı’nın tarihsel kimliği ile birlikte tartışılacaktır. Kemeraltı’nda bulunan antika ve ikinci el eşya dükkânlarında eşya toplama ve biriktirme eylemini sürdüren insanlarla biriktirdikleri, topladıkları eşyalar, kitaplar, içinde buldukları mekânlar hakkında yapılan konuşmalar, “nesne biriktirmek” üzerine yapılan literatür araştırmasının sunduğu kuramsal çerçeve ile buluşacaktır.

2-İnsan ve Nesne İlişkisinde Nesnenin Değişen Anlamı

Nesneler yalnızca maddi varlıklar olmanın ötesinde kültürel olarak da kişiler ve toplumlar için farklı anlamlar taşırlar. Bu ilişkinin tüm boyutlarını görebilmek için tarihsel süreçteki yolculuğuna bakmak yol gösterici olacaktır.

İnsanın ürettiği her bir nesne uygarlığın gelişimini gösteren bir belge niteliğindedir. İnsan ve nesne ilişkisi insanın hayatta kalma, varlığını sürdürme gerekliliği ile başlamıştır. Hayatta kalabilmek için belli nesnelere üretmeye başlayan insanın korunma ve barınma ihtiyacı sonrasında yerleşik yaşama geçişi insan ve nesne ilişkisinde önemli bir uğraktır. Bu dönemlerde nesnenin anlamı yalnızca kullanım değerine karşılık gelirken ticaretin gelişmeye başlaması sonucunda nesne, sahip olduğu kullanım değerinin dışında değişim değeri de kazanmaya başlamıştır.⁴

Modern dünyada sanayinin gelişmesi ile birlikte üretimde değişen yöntemler, seri üretimin ortaya çıkışı insan ve nesne ilişkisinde önemli değişikliklere yol açan durumlardır. Sanayileşme ve onunla birlikte gelişen kitle kültürü, nesnelere ve yaşam stillerinin homojenleşmesine neden olmuştur.⁵ Üretimdeki artış ile birlikte tüketimde de ciddi değişimler yaşanmıştır. Marx’ın kavramsallaştırdığı şekliyle “meta fetişizmi” kavramı, metaya kullanım değerinin ötesinde anlamların yüklenmesi sonucu metanın yeni değerler kazanması olarak tanımlanır. Metanın değişim değeri seri üretim ile birlikte dönüşüme uğramıştır. Fazla miktarda mal üretilmesi sonucunda malın değişim değeri azalmıştır. Tüketim kültüründe yaşanan değişim ile nesnelere, tüketicilere sunuldukları yeni anlamlarla onlara sahip olan kişide, kamusal alanda bir statü nesnesi olarak ya da kişiliklerini ifade etmekte kullandıkları araçlar olarak yeni anlamlar kazanmaya başlamışlardır.

1970’lerde kapitalizmin dünya ölçeğinde girdiği yapısal kriz de nesnenin (metanın) anlamında değişimlere yol açmıştır. Modern dünyanın üretim şekli Fordizm yerini serbest piyasa odaklı esnek üretime bırakırken tüketime paralel biçimde hızla büyüyen meta üretimi, anında tüketilen, kullanıp atılabilir nitelikte üretilmiş ürünleri ortaya çıkarmıştır. Harvey, üretimde meydana gelen bu değişimin ilk sonuçlarının modanın, ürünlerin, üretim tekniklerinin, emek süreçlerinin, değerlerin, fikir ve ideolojilerin gelip geçiciliğinde yaşanan artış olduğunu söyler. “Katı olan her şey buharlaşıyor” duygusu ilk defa bu kadar yoğun olarak hissedilmektedir.⁶

Metanın değişim değeri üretimde gerçekleşen hızlanma ile giderek öne çıksa da nesnelere kullanım değeri ve değişim değerinin ötesinde nesnelere onlara yüklenen sembolik anlamlara da sahiplerdir. Oskay, nostaljinin dönüştürücü işlevinden bahsettiği makalesinde, yabancılaşmanın bir varlık nedeni haline geldiği modern dünyada, hala kaybedilmemiş insani tarafların yarına saklanabilmesi için nostaljinin bir umut olabileceğinin altını çiziyor. Nesnelere meta kimliğinden kurtararak onlara farklı anlamlar yükleyen koleksiyoncular, modern insanın yabancılaşmış dünya karşısındaki tutumu için de yol gösterici olabilmektedir. Nesnelere sistemin belirlediğinden farklı anlamlar yükleyen koleksiyoncu, nesnelere sistemin ürettiği koşullandırmalardan kurtarır. Koleksiyoncu için nesne, meta niteliği taşımaktan kurtulmuş, kendine özgü bir değer kazanmıştır. Meta olmaktan çıkan nesne kapitalist üretimin indirgenmiş, sayısallaşmış tasarım yöntemlerinden ayrılmıştır.⁷

⁴ Esengül Ayyıldız, “İnsan ve Nesne İlişkisi Açısından Koleksiyonculuk”, Yüksek Lisans Tezi. Marmara Üniversitesi, 2003, s.4-6

⁵ İlhan Tekeli, “Tarih Yazımında Gündelik Yaşam Tarihçiliğinin Kavramsal Çerçevesi Nasıl Genişletilebilir?”, *Tarih Yazımında Yeni Yaklaşımlar: Küreselleşme ve Yerelleşme, Tarih Vakfı Yayınları*, 2001, s.47

⁶ David Harvey, a.g.e., s.319

⁷ Ünsal Oskay, “Nostaljinin Dönüştürücü İşlevi Üzerine”, *Yıkanmak İstemeyen Çocuklar Olalım, İstanbul: İnkılap Kitabevi*, 2016, s.152

Tekeli, marjinallik tanımlamasını yaparken toplumun hâkim kesimlerinin benimsediği gündelik yaşam kalıplarına karşı direnç gösterenleri, bu kalıpların dışına çıkanları marjinaler olarak nitelendirmiştir. Marjinalerin kendi olanaklarının sınırlarında bir direnç mekânı oluşturduğunu ve bu mekânda bu direncin yaşam stilini temsil ettiklerini söylemiştir.⁸ Bu anlamda “nesne toplayan kişilerin” var olan kapitalist düzenin yarattığı tüketim kültürüne karşı gösterdiği direnç ile birer marjinallik örneği oluşturduğunu söyleyebiliriz. Topladıkları, biriktirdikleri nesnelere kendi zamanlarından koparak bir araya getirdikleri mekânlar ise yaşam stillerini temsil eden ayrı dünyalardır.

“Hızlı tüketime karşı bir tepki. Eski eşyaların yapılmasındaki harcanan emek, dizaynı, işte görüntüsü, kolay kolay eskimemesi, ona verilen bir ruh dolayısıyla yenilerle mukayese edilemeyecek güzelliği onlara sahip olma duygusunu insanda yaratıyor.” (Taşkın T., ikinci el eşyalar ve antika dükkânı sahibi, Kızlarağası Hanı)

“Uyumsuzlukla ilgili bir şey, uyumsuzluk aslında bu bir taraftan. Niçin okuyorsun, şifa bulmak için diyorsan demek ki kendinin bir yarası olduğunu anlamın lazım, ama bugün insanlar sadece zaman geçirmek için, oyalanmak için okuyorlar çünkü kimse kendinin hasta olduğunu düşünmüyor. Şimdi televizyon gibi kitaplar var, yani insanlar televizyon izlemiyorum ben kitap okuyorum diyor ama televizyon gibi bir kitap okuyor.” (Özkan E., sahaf, ikinci el eşya dükkânı sahibi, Kemeraltı)

“Şu andaki üretilen yani seri üretilen, tüketime yönelik parçaların anlamsızlığını yaşayarak öğrenmek gibi bir şey. 100 yıl önce yapılan şeylerin 100 yıl sonra yapılan şeyden daha estetik olması. Dönüşüm üzerine bir üretim var ama şimdi, eskiden bir çamaşır makinası 20 yıl kullanılacak diye ömrü, şimdi 5 yıl. İstemesen de tüketmek ve çöpe atmak zorundasın.” (Tatlıcıbaşı S., endüstriyel antikacı, Kemeraltı Antikacılar Çarşısı)



Resim 1. Antika Endüstriyel Makine Dükkânı
(Kaynak: Kişisel arşiv)



Resim 2. Antika ve İkinci El Eşya Dükkânı
(Kaynak: Taşkın T., Antika dükkânı fotoğraf arşivinden)

⁸ İlhan Tekeli, “Tarih Yazımında Gündelik Yaşam Tarihçiliğinin Kavramsal Çerçevesi Nasıl Genişletilebilir?”, Tarih Yazımında Yeni Yaklaşımlar: Küreselleşme ve Yerelleşme, Tarih Vakfı Yayınları, 2001, s.48-49

3-Gündelik Yaşamın Nesnelere Biriktirmek

Gündelik hayatın nesnelere bir koleksiyoncu onu toplamaya başladığında kullanım değerinden arınır, bir işe yaramak için yaratılmış nesne bu işlevinden uzaklaşır. Baudrillard nesnelere iki farklı işleve göre ayırmaktadır. Birincisi makine ve benzeri, bir işe yaramak için kullanılan nesnelere. İkincisi ise küçük biblo, heykel türü sahipliğe dayanan nesnelere. Nesne biriktiren kişi için tüm nesnelere sahiplik duygusuna dayanan anlamı öne çıkarmaktadır.⁹ Biriktirme eyleminde, gündelik hayatın sıradan nesnelere öznenin herhangi bir ölçüt sistemine tabi tutmadan ona verdiği yeni rol ile yeni anlamlar kazanmaktadır. Benjamin, koleksiyoncunun nesnelere gelenek içinde buldukları yerdeki anlamlarından kopararak değerlendirdiğini söyler.¹⁰

"Bir ayna satıyorum ayna tamamen karıncalaşmış, kendini bin bir surat görüyorsun, suratın parçalanmış durumda aynaya baktığın zaman, ama insan, gerçekten antikayı seven insan, diyor ki ben bu aynayı bu hal ile seviyorum değiştirmiyorum diyor." (Taşkın T.)

Eski eşya dükkânlarında sergilenen ya da satışa sunulmuş gündelik hayata ait nesnelere de tıpkı bir koleksiyoncunun parçaları gibi her biri farklı insandan, farklı mekândan, farklı zamandan toplanmış nesnelere. Toplanan her nesne farklı insanların izlerini taşımaktadır. İnsanların gündelik hayatında yer etmiş bu nesnelere deneyimleri, nesnenin kullanım sürecinde kazandığı anlamları oluşturur. İlk kullanım biçimlerinde birbiri ile aynı işlev için üretilmiş nesnelere dahi olsalar, kazandıkları yeni anlamlar sonucunda artık hepsi birbirinden farklı, hepsi biriciktir.

"100 yıl önce hurdaya atılan bir şey şimdi amacı dışında kullanılıyor belki. Kişilere göre yani, ben daha önce üretilen bu parçayı aynı amaçla kullanıyorum diye bir şey yok kullanıcının seçimine göre." (Tatlıcıbaşı S.)

"Benim için hepsi değerli aslında bakarsan, yani benim için, eskiden kalan ne varsa... Çünkü bir hikâye var yani en nihayetinde öyle ya da böyle. Bazı kitaplar var notlar alınıyor, çok ilginç şeyler de var mesela coşkuyla yanına yazmış adam 'vay be ne biçim konuşmuşsun' falan öyle şeyler de var, 'helal olsun' falan yazanları gördüm ben, hem de böyle tükenmez kalemle kocaman yazmış 'HELAL OLSUN SANA' yazmış adam, öyle ilginç şeyler de var. Şunu düşün, diyelim bir kadın aradı sizi, 'ya benim kocam ya da dedem öldü' falan, bir kitaplığı var 'gelin bakın' diyor. Gittiğimiz zaman şöyle de bir durum var orada, belli bir kitap var, atıyorum 1000 tane kitap var ve mutlaka da her insanın ilgi alanlarına göre seçtiği şeyler var, oradan onu keşfetmek de ilginç bir şey... Kitaplara aldığı notlar var, sen hiç görmediğin, tanımadığın bir adamın safha safha, aşama aşama, dünyasına giriyorsun o da ilginç bir şey yani. Hiç bilmiyorsun adamı ama bir bakıyorsun o kitapları aracılığıyla bir insan tanıyorsun yani. Bazılarının her şeyi ile beraber satılan tipler de var, mesela adamın bir odası var, ölmüş, bütün bu odadaki hepsini toplayın diyorlar mesela. Orada fotoğraf var, elbiseler var, işte eşyalar, kalem, yüzük, tesbih, ne bileyim mesela kullanılabilecek gündelik neler varsa, o daha ilginç bir şey yani, ama adam ölmüş mesela çürümüş gitmiş. Acayip bir şey yani, biraz acıklı bir tarafı da var tabii işin, tuhaf bir duygu yani." (Özkan E.)

Gündelik yaşam, bireylerin beslenme, giyinme, barınma, uyuma gibi eylemlerini kapsamaktadır. Bu eylemler yiyecekler, giyecekler, ev eşyaları gibi birtakım araçlar kullanılarak yapılmaktadır.¹¹ Gündelik yaşam kendini sürekli tekrar eden bir döngüde devam eder. Bu devamlılığın sağlanması için ise insan birtakım nesnelere ihtiyaç duyacaktır. Lefebvre gündelik yaşamın nesnelere ve eylemlerinin bütün olarak o toplumun maddi kültürünü oluşturduğunu söyler. Beslenmek, giyinmek, barınmak, nesnelere üretmek, tüketileni yeniden üretmek gündelik hayatın konusudur ve her zaman gerekli olmuştur.¹² İnsanlar gündelik yaşamdaki gereksinimlerini dikkate alarak, gündelik yaşamlarını kolaylaştırmak için nesnelere üretmişlerdir.

⁹ Jean Baudrillard, "Subjective Discourse or the Non-functional System of Objects", *The Object Reader*, (ed.) Fiona Candlin, Raiford Guins, New York: Routledge, s.53. (aktaran: Ebru Yılmaz, *Nesne Üzerinden Mekana Bakmak*, Ege Mimarlık 91, s.45.)

¹⁰ Walter Benjamin, *Estetize Edilmiş Bir Yaşam*, çev. Ünsal Oskay, İstanbul: İnkılap Kitabevi, 2015, s.43.

¹¹ İlhan Tekeli, a.g.e., s.42-43.

¹² Henri Lefebvre, *Modern Dünyada Gündelik Hayat*, çev. Işın Gürbüz, İstanbul: Metis Yayınları, 1998, s.32.



Resim 3. Operatör Makinesi
(Kaynak: Tatlıcıbaşı S., Antika dükkânı fotoğraf arşivinden)



Resim 4. Dikiş-Nakış Makinesi
(Kaynak: Tatlıcıbaşı S., Antika dükkânı fotoğraf arşivinden)

"Toplumların gelişmişlik düzeyini bir şeyler toplarken fark ediyorsun... Sonra hangisine inanacaksın? Gördüğüne mi, söylenene mi? Yani burada söylenenlerle senin bir şeyler toplarkenki arasında en iyi mesaj bu. 'Hayır, öyle değil' diyebiliyorsun, neden, çünkü örneklerin var önünde, restore ettiğin parçaların var." (Tatlıcıbaşı S.)

İnsan, gündelik hayatta kullandığı nesnelere kullanım amacından öte yeni anlamlar yüklemeye başladığında, o kişi için nesnenin ne için üretildiğinden çok, nesne ve insan arasında kurulan ilişkinin boyutu anlam kazanmaya başlar.¹³ Koleksiyoncu için nesnelere gündelik hayattaki kullanım değerinden sıyrılırlar ve işe yarar olma zorunluluğundan kurtulurlar. Benjamin, koleksiyoncunun sistemin nesneye dayattığı biçimi reddettiğini söylerken koleksiyonculuk ve tarihsel maddecilik arasında bir bağ kurar. Koleksiyoncunun geçmişe ait görüntüleri, anlam dizgelerini yakalayıp koruyan davranışı tarihsel maddecinin davranışıyla benzeşmektedir.¹⁴ Benjamin, tarihsel maddeciliği yıkıntıların arasından bir şeyler kurtaran toplayıcı davranışına benzetir. Tarihsel maddecinin kültürün sürekliliğini oluşturan değerleri değil, tüketilmiş nesnelere, tarihin geride bıraktıklarını topladığını söyler. Tarihsel maddecinin asıl amacı, tarih imgesini, tarihin gün yüzüne çıkmamış nesnelere bulmaktır.¹⁵

¹³ Ebru Yılmaz, "Nesne Üzerinden Mekâna Bakmak", Ege Mimarlık, 2015, s.45.

¹⁴ Esengül Ayyıldız, "Geçmişin Yıkıntılarından Kurtarılan Nesnelere ve Daha İyi Bir Hayatı Düşlemek: Koleksiyoneri Bir Tarihsel Materyalist Olarak Düşünmek", Marmara İletişim Dergisi, no.23, 2015, s.40-41

¹⁵ Nurdan Gürbilek, "Sunuş: Walter Benjamin", Son Bakışta Aşk, İstanbul: Metis Yayınları, 1993, s.38.

4-Tarihin Araştırma Konusu Olarak Gündelik Yaşam

20. yüzyıl, tarih düşüncesi ve yazımının önemli değişimlere uğradığı dönemdir. 19. yüzyılda tarih profesyonel bir disiplin olarak görülüyordu, profesyonelleşme sürecinin temelinde tarihin bir bilim olarak öne çıkması bulunuyordu. Tarih yazımı anlatıya dayalı, olay yönelimli bir niteliğe sahipti. Tarih, toplumsal belleğin, ulus fikrinin yaratılması için bir araç olarak kullanılıyordu. Büyük savaşlar, büyük adamlar, büyük devrimler, büyük devletler tarihin konularını oluşturuyordu.¹⁶ 20. yüzyılda ise tarih, sosyal bilim yönelimli bir nitelik kazanmaya başlamış, toplumsal yapı ve toplumsal değişim süreçlerini merkezine almıştı.¹⁷ Tarihin sosyal bilim yönelimli bir ekseninde gelişmesi sonucu, tarih nüfusun daha geniş kesimlerini konu edinmeye başlamıştı. "Büyük olaylar", "büyük adamlar", siyaset merkezli tarih perspektifi topluma doğru genişlemiştir. Gündelik yaşam kültürü tarihin konusu olarak öne çıkarken, anlatının öznesi üstün ve güçlü bireylerden sıradan insanlara doğru kayıyordu.¹⁸ Bu tarih anlayışında önemli olan tarih değil tarihler, yani sıradan insanların öyküleridir. Tarih anlayışı birçok bireysel merkeze sahip yeni bir yaklaşımı benimsemiştir.¹⁹

Tarih anlayışının sıradan olana doğru değişimi tarihsel bilginin olanaksızlaştığı, tarihin önemsizleştirildiği yönünde eleştirilere neden olmuştur. Ancak tarihin sıradan insanın gündelik yaşamını konu edinmesi tarih anlatısının büyük bağlamdan koparıldığı anlamına gelmiyordu. Topluma yönelen tarih anlayışı bireyi, toplumun bir parçası olarak görüyordu. Bireyin, sıradan olanın, gündelik yaşamın tarihi ancak büyük kültürel bütünün bir parçası olarak ele alındığında anlam kazanmaktadır.²⁰

5-Hatırlama Eyleminde Nesne ve Mekân

Tarih kavramının içinde önemli bir yeri olan hatırlama eylemi bireysel olarak yapılan bir eylemdir ancak birey toplumdan ayrı düşünülmemeyeceği için hatırlama eylemi toplumsal çerçevede kurulur. Bellek üzerine yapılmış çalışmalara baktığımızda, Halbwachs'ın bellek hakkında getirdiği sosyolojik yaklaşıma kadar bu alanda bireysel ve psikolojik yaklaşımların tartışmalarına tanık oluruz. Halbwachs bu konunun bireysel bir biçimde ele alınmasını eleştirerek bireysel hafızamızın sosyal yapı tarafından oluşturulduğunu savunmuştur. Halbwachs'a göre, hatırlama eylemi bireysel bir eylem değildir, bireysel hatırlarımızın kökleri ancak toplumsal bir bağlamla birlikte ortaya çıkar. Kişisel hatırlarımız ancak bu toplumsal çerçevede biçim, mekân ve yer boyutu kazanır ve bu süreçle birlikte kolektif hafızanın bir parçası haline gelir.²¹

Halbwachs toplumsal bağlamda şekillenen kolektif hafızanın nasıl konumlandırılacağı konusunda da çalışmalar yapmıştır. Hafızanın bireylerin zihninde imajlar aracılığıyla saklandığını öne sürer. Hafızayı konumlandırmak için işaret noktalarına ihtiyaç duyarız. Hatırlamak için etrafımıza bakmak, işaret noktaları kurmak ve kendimizi toplumsal çerçevede konumlandırmamız gerekmektedir.²² Buradan yola çıkarak anıların hatırlanmasında büyük bir rolü olan mekân ve bellek arasındaki ilişkiye bakacak olursak, mekânın bu ilişkide hatırlamayı uyarıcı bir nesne olarak ya da hatırlamayı uyaran nesnelere taşıyıcısı olarak görev aldığını görürüz. Halbwachs, her türlü kolektif belleğin, mekânsal çerçevede gerçekleştiğini belirtmiştir. Hatırlama eyleminde insanları çevreleyen maddi ortamın rolüne vurgu yapan Halbwachs, bu maddi ortam korunmazsa izlenimlerimizin hiçbirinin aklımızda kalmayacağını söyler. Herhangi bir hatıramızın yeniden canlanabilmesi için dikkatimizi çevirmemiz gereken yer mekândır.²³ Mekân, hafızayı kuran maddi ortamın, işaret noktalarının taşıyıcısıdır.

¹⁶ Esra Danacıoğlu, a.g.e., s.2.

¹⁷ Georg Iggers, *Historiography in The Twentieth Century*, New York: Wesleyan University Press, 2005, s.3

¹⁸ Georg Iggers, a.g.e., s.4.

¹⁹ Georg Iggers, a.g.e., s.103

²⁰ Georg Iggers, a.g.e., s.105

²¹ E. Zeynep Suda, *Büyük Savaşın Hafıza Mekânları: Gelibolu ve Alsace Lorraine*, İstanbul: Yazılama Yayınevi, 2017, s.23-24.

²² Maurice Halbwachs, *Hafızanın Toplumsal Çerçevesi*, çev. Büşra Uçar, Ankara: Heretik, 2016, s.359.

²³ Maurice Halbwachs, *Kolektif Bellek*, çev. Zuhâl Karagöz, İstanbul: Pinhan, 2018, s.174.

"Bu iş eskilerde yaşanmış olan olayları bugüne taşıyıp tekrar canlandırıp onu anımsamak, tekrar onu yaşıyor gibi yapmak fikrinden geliyor ve o geçmiş güzel günlerin tekrar yaşatılması, tam yaşatmak değil de, anımsamak ve onunla o güzel günleri tekrar anımsayarak, hatırlayarak daha mutlu olmak. Geçmiş dönemi gelecekte yaşatmak, yaşanan anda yaşatmak." (Taşkın T.)



Resim 5. Çalar Saat
(Kaynak: Taşkın T., Antika dükkânı fotoğraf arşivinden)



Resim 6. Antika Pervane
(Kaynak: Taşkın T., Antika dükkânı fotoğraf arşivinden)

Yılmaz, koleksiyonculuğu benliğin tüm nesnelere yayılması olarak tarif ederken nesnelere mekândaki varlığını, benliğin mekâna kök salması olarak tanımlıyor.²⁴ Hatırlamayı uyarıcı nesnelere taşıyıcısı mekân, içindeki nesnelere birlikte bellekte yer edinmektedir. Bu anlamda çalışmaya konu olan antika, eski eşya ve kitapların içinde bulunduğu mekânlar bu çalışmanın diğer özneleridir. Bu mekânlar/dükkanlar İzmir'in tarihi ticaret merkezi Kemeraltı'ndan seçilmiştir. Zaman içinde geçirdiği dönüşüme rağmen Kemeraltı, tarihi ve ticari niteliklerini korumakta ve nesne ile mekânın birbirinden beslendiği elverişli bir ortama ev sahipliği yapmaktadır.

Değişen üretim ve tüketim modelleri, kentin tarihi ticaret merkezi Kemeraltı'nda mekânsal olarak önemli dönüşümlere yol açmıştır. 17. ve 18. yüzyıllarda ticaret, küçük üretim yerleri, dükkânlar, han, bedesten, çarşı gibi mekânsal yapılanmalarda gerçekleşmektedir.²⁵

"Kemeraltı'nın bu işe kattığı çok büyük bir anlam var, antika böyle bir yerde satıldığında, satıldığı yerle bütünleşir. Eskiler eskilerle bütünleşmek istiyor, eskiler eskilerle bütünleşirse daha anlamlı ve güzel görünüyor." (Taşkın T.)

"Bence esas bu iş Kemeraltı'nda olur. Hem Kemeraltı'nın tarihi dokusu hem de bir han (Kemeraltı Antikacılar Çarşısı) olduğu için burası, biz de buraya geldik." (Özkan E.)

²⁴ Ebru Yılmaz, a.g.e., s.45.

²⁵ Emel Kayın, "Tarihi Ticaret Merkezi Kemeraltı'nda Değişen Üretim ve Tüketim Modellerinin Mekânsal Yansımaları", Ege Mimarlık, 2002, no.40-41, s.31.



Resim 7. Kemeraltı Antikacılar Çarşısı (Kaynak: Kişisel arşiv)

Cumhuriyet dönemi ile birlikte değişen ticaret algısı modern bir mimarlık anlayışını beraberinde getirmiştir. Bu anlayış ile birlikte pasaj, iş hanı gibi mekânlar Kemeraltı tarihi dokusunda yerini almaya başlamıştır. 1990'lı yıllarda yeni dönemin alışveriş kültürünün mekâna yansımaları olarak inşa edilen plaza yapıları Kemeraltı'nda ticaretin sürdüğü alanlar olarak belirginleşmiştir. Kayın, bu dönemde Kemeraltı'nın tarihsel kimliği ciddi biçimde zarar görse de bugün Kemeraltı'nın geleneksel kimliğini büyük oranda koruduğunu söylüyor.²⁶ Bu anlamda bugün hâlâ İzmir'in geleneksel ticaret merkezi olarak insanların gündelik yaşamlarına dâhil olan Kemeraltı'nda, küresel dünyada değişen alışveriş kültürüne karşılık geleneksel değerlerin belli oranda korunabildiğini söylemek mümkündür. Antikacılık, sahafılık gibi günümüzün tüketim kültürüne karşı bir direniş olarak tanımlayabileceğimiz faaliyetlerin Kemeraltı'nda sürmesi bu işle uğraşan insanlar için farklı anlamlar taşımaktadır.



Resim 8. Kızlarağası Hanı
(Kaynak: Kişisel arşiv)



Resim 9. Antika Soba
(Kaynak: Kişisel arşiv)

²⁶Emel Kayın, a.g.e., s.27-29

6-Nesnelerin Biriktiği Mekânlar

Eski eşya dükkânlarında karşılaştığımız tüm nesnelere, kendi tarihsellikleri içinde kullanım ve değişim değerinin dışında anlamlar kazanmış nesnelere. Nesne biriktiren insanlar ya da eski eşya dükkânı sahipleri, sahaflar yok olup gitmekten kurtardıkları bu nesnelere geçmişte kazandığı anlamlarla birlikte bugüne getirirler. Geçmişin izlerini taşıyan farklı zamanlara ait parçalar, antika ve eski eşya dükkânlarında, sahaflarda bir araya gelir.



Resim 10. Kemeraltı'nda İkinci El Kitapçı
(Kaynak: Kişisel arşiv)



Resim 11. Eski Dergi
(Kaynak: Kişisel arşiv)

Foucault müze, kütüphane gibi mekânları heterotopyalar olarak adlandırdığı mekân tanımının içine yerleştirir. Bu mekânları, zamanın yığılmaya, kendi zirvesini aşmaya devam ettiği mekânlar olarak ifade eder. Bu mekânlar, belli nesnelere ait oldukları zamandan çıkararak bütün dönemleri, bütün zevkleri, bütün biçimleri bir mekânda bulundurma, biriktirme fikrini içinde barındırır. Foucault bu mekânları zamanı biriktiren heterotopyalar olarak tanımlamaktadır.²⁷ Eski eşya dükkânları da tıpkı zamanı biriktiren heterotopyalar gibi birçok zamandan farklı özellikteki nesnelere aynı mekâna sığdırmaktadır. Nesnelere toplayan kişi ait oldukları zamandan ve mekândan kopup bugüne kadar varlığını korumuş nesnelere üzerinde taşıdığı izler ile birlikte bir mekânda toplar. Bu mekânlar, zamanın, anıların, yaşanmışlıkların biriktiği mekânlara dönüşürlü. İçinde bulunduğumuz dünyanın zamanından ayrı pek çok zamanı bir mekânda barındırırlar.

"Aslında bu eşyalar yaşamakta oldukları mekânlardan kopup tekrar başka mekânlara seyahat ediyorlar, işte o seyahatte burası bir köprü vazifesi görüyor." (Taşkın T.)

"Bir sürü hikâyenin içinde duruyor gibisin ama üzücü bir tarafı da var bu işin..." (Özkan E.)

²⁷ Michel Foucault, "Of Other Spaces: Utopias and Heterotopias", 1967, p.355.

7-Sonuç

Oskay “nesne biriktiren, toplayan kişilerin” geçmişle ilgilenmelerinin nesnel davranış biçiminden uzak olduğunu söyler. Geçmişe yönelik bu ilgi öznel bir anlama sahiptir. Zamanı biriktirme eylemi, bugüne dair dertleri olan insanların geçmişi bugünde yaşatma arayışının bir çabası olarak nitelendirilebilir.²⁸ Bu sebeple koleksiyoncunun davranışları yalnızca bugünden ayrı bir dünyayı düşleyen değil, aynı zamanda daha iyi bir dünyayı düşleyen bir devrimcinin davranışlarına benzetilir.²⁹ Daha iyi bir dünya arayışını geçmişin nesnelere bugünün mekânında yeniden kurarak hatırlayan toplayıcılar bu mekânlarda kendi “hafıza mekânlarını” kurmuşlardır.

Kendi kurdukları “hafıza mekânları” ile aynı zamanda var olan dünyanın gündelik yaşam kalıplarına direnç gösteren mekânlar inşa eden bu insanlar, 1960’ların sonlarından itibaren tarihin araştırma alanına girmiş gündelik yaşamın sıradan insanlarıdır. Bu insanların tarihinin araştırma alanına girmesi ile birlikte sözlü tarihin tarih yazımı içindeki kapsamı genişlemiştir. Sözlü tarih, yazılı belgelerin son derece kısıtlı olduğu bu alanda önemli bir bilgi toplama yöntemine dönüşmüştür.³⁰

Çalışma kapsamında, nesne, insan ve mekân ilişkisi, koleksiyonculuk ve nesne biriktirmek kavramları üzerinden tartışılmıştır. Çalışma, gündelik yaşamdaki nesne ve mekânlara yaşantının içinden bakabilmeyi ve hafızamızda yer edinen nesne ve mekânların gündelik yaşam döngüsünde sahip oldukları anlamları ortaya çıkarabilmeyi hedeflemiştir. Bu kapsamda, gündelik hayatın nesnelere biriktiren insanlara ve bu nesnelere gündelik yaşam döngüsünde sahip oldukları anlamları bir araya getiren mekânlara ev sahipliği yapan Kemeraltı bölgesi, hatırlama ve biriktirme eyleminin tarihsel özelliği ile ilişkilendirilmiştir. Hatırlama ve biriktirme eylemlerinin kuramsal çerçevede yapılan değerlendirilmesi, antika ve eski eşya dükkânı sahiplerinin sözlü katkıları ile desteklenmiştir. Bu yazı, sıradan insanların, kendi imkânları ölçüsünde, geçmişin hatırlanmasına yönelik gösterdikleri çaba ile kurulan “hafıza mekânlarının” belgelenmesine yönelik, o insanlarla “birlikte” üretilmiş bir çalışmadır.

Çalışmaya katkılarından dolayı Taşkın T., Tatlıcıbaşı S., Özkan E.’ye teşekkür ederim.

²⁸ Walter Benjamin, *Estetize Edilmiş Bir Yaşam*, çev. Ünsal Oskay, İstanbul: İnkılap Kitabevi, 2015, s.42.

²⁹ Walter Benjamin, a.g.e., s.41.

³⁰ Esra Danacıoğlu, a.g.e., s.132.

KAYNAKÇA

- Ayyıldız, Esengül. 2003. "İnsan ve Nesne İlişkisi Açısından Koleksiyonculuk". Yüksek Lisans Tezi., Marmara Üniversitesi.
- Ayyıldız, Esengül. 2015. "Geçmişin Yıkıntılarından Kurtarılan Nesnelere ve Daha İyi Bir Hayatı Düşlemek: Koleksiyoneri Bir Tarihsel Materyalist Olarak Düşünmek". Marmara İletişim Dergisi, no. 23 (Temmuz): 37-37. <https://doi.org/10.17829/midr.20152316041>.
- Baudrillard, Jean. 2009. "Subjective Discourse or the Non-Functional System of Objects". In *The Object Reader*, 41-63. New York: Routledge. (aktaran: Yılmaz, Ebru. 2015. 'Nesne Üzerinden Mekâna Bakmak'. *Ege Mimarlık* 91: 44-47. <http://egemimarlik.org/91/44-47.pdf>.)
- Benjamin, Walter. 2015. *Estetize Edilmiş Bir Yaşam*. (Ünsal Oskay, Çev.). İstanbul: İnkılap Kitabevi.
- Danacıoğlu, Esra. 2002. *Geçmişin İzleri: Yanıbaşımızdaki Tarih İçin Bir Kılavuz*. İstanbul: Tarih Vakfı Yurt Yayınları.
- Foucault, Michel. 1967. "Of Other Spaces: Utopias and Heterotopias". *Poststructuralism içinde*. 350-56.
- Georg Iggers. 2005. *Historiography in the Twentieth Century*. New York: Wesleyan University Press.
- Gürbilek, Nurdan.1993. "Sunuş: Walter Benjamin". *Son Bakışta Aşk içinde*. İstanbul: Metis Yayınları.
- Halbwachs, Maurice. 1925. "The Localization of Memories". *On Collective Memory içinde*. (Lewis A.Coser, Ed.), 22-23. London: The University of Chicago Press
- Halbwachs, Maurice. 2016. *Hafızanın Toplumsal Çerçevesi*. Ankara: Heretik.
- Halbwachs, Maurice. 2018. *Kolektif Bellek*. İstanbul: Pinhan.
- Harvey, David. 1997. *Postmodernliğin Durumu*. (Sungur Savran, Çev.). İstanbul: Metis Yayınları.
- Lefebvre, Henri. 1998. *Modern Dünyada Gündelik Hayat*. (Işın Gürbüz, Çev.). İstanbul: Metis Yayınları.
- Kayın, Emel. 2002. "Tarihi Ticaret Merkezi Kemeraltı'nda Değişen Üretim ve Tüketim Modellerinin Mekânsal Yansımaları". *Ege Mimarlık* 40-41: 27-31.
- Oskay, Ünsal. 2016. "Nostaljinin Dönüştürücü İşlevi Üzerine". *Yıkanmak İstemeyen Çocuklar Olalım içinde*, 150-53. İstanbul: İnkılap Kitabevi.
- Suda, E.Zeynep. 2017. *Büyük Savaşın Hafıza Mekanları: Gelibolu ve Alsace Lorraine*. İstanbul: Yazılama Yayınevi.
- Tekeli, İlhan. 2001. "Tarih Yazımında Gündelik Yaşam Tarihciliğinin Kavramsal Çerçevesi Nasıl Genişletilebilir?" *Tarih Yazımında Yeni Yaklaşımlar: Küreselleşme ve Yerelleşme içinde*. Tarih Vakfı Yayınları.
- Yılmaz, Ebru. 2015. "Nesne Üzerinden Mekâna Bakmak". *Ege Mimarlık* 91: 44-47. <http://egemimarlik.org/91/44-47.pdf>.

CREATEINIZMIR



İZMİR EKONOMİ ÜNİVERSİTESİ
Yaratıcı Ekonomi Araştırmaları Merkezi

Illustration: Kemeraltı Hikayeleri Projesi; İlyas Gonen, Ezgi Narlı

