

— İZMİR'İN —  
SOMUT OLMAYAN  
KÜLTÜREL MİRASI  
— GELENEKSEL EL SANATLARI —



İZMİR KALKINMA AJANSI

İZMİR'İN  
SOMUT OLMAYAN KÜLTÜREL MİRASI:  
GELENEKSEL EL SANATLARI



**İZMİR'İN SOMUT OLMAYAN KÜLTÜREL MİRASI:  
GELENEKSEL EL SANATLARI**

**Proje Koordinatörleri:**

Cangül Kuş - İZKA  
Çağdaş Güneş - İZKA

**Hazırlayanlar**

Kültürel Araştırmalar Vakfı

**Grafik Tasarım**

Orçun Andıç - İZKA

**Yayımcı**

İzmir Kalkınma Ajansı - İZKA  
Megapol Çarşı Kule, Halkapınar Mahallesi,  
1203/11. Sk. No: 5-7, Kat: 19  
35170 Konak/İzmir  
www.izka.org.tr

Bandrol Uygulamasına ilişkin Usul ve Esaslar  
Hakkında Yönetmelik'in 5. maddesi 2. fıkrasına  
göre bandrol taşıması zorunlu değildir.

**Yasal Bilgi**

Bu kitap, İzmir Kalkınma Ajansı tarafından yayına  
hazırlanmış olup, kurumun ücretsiz kültür hizmetidir.  
İzmir Kalkınma Ajansı'nın, bedelsiz yayınıdır. Bütün  
hakları saklıdır. Kaynak gösterilmeden tanıtım için  
yayımlanacak yazılar dışında, İzmir Kalkınma Ajansı'nın  
yazılı izni alınmadan çoğaltılamaz.

Satılamaz. © İzmir Kalkınma Ajansı.



T.C. SANAYİ VE  
TEKNOLOJİ BAKANLIĞI



**İZMİR'İN  
SOMUT OLMAYAN KÜLTÜREL MİRASI:  
GELENEKSEL EL SANATLARI**



**İzmir Vakfı**



— İZMİR'İN —  
**SOMUT OLMAYAN  
KÜLTÜREL MİRASI**  
— GELENEKSEL EL SANATLARI —



İZMİR KALKINMA AJANSI



## UNESCO

Birleşmiş Milletler Eğitim, Bilim ve Kültür Teşkilatı (UNESCO), somut kültür varlıklarının yanında; nesilden nesile aktarılan geleneklerin ve toplumsal uygulamaların da birer kültür varlığı olduğundan hareketle; 2003 tarihinde Paris'te düzenlenen 32. Genel Konferansı'nda, "Somut Olmayan Kültürel Mirasın Korunması Sözleşmesi"ni kabul etmiştir. Türkiye, 19 Ocak 2006 tarihli ve 5448 sayılı "Somut Olmayan Kültürel Mirasın Korunması Sözleşmesinin Uygun Bulduğuna Dair Kanun"la bu sürece dâhil olmuş ve 27 Mart 2006 tarihinde resmen Sözleşme'ye taraf olmuştur.

Kültür ve Turizm Bakanlığının, 4848 Sayılı Teşkilat ve Görevleri Hakkındaki Kanunu'nun 13. maddesine göre Araştırma ve Eğitim Genel Müdürlüğü, Sözleşme'nin icracı birimi olarak çalışmalarını sürdürmektedir. Kültürel Araştırmalar Vakfı (KAV) 2012 yılında UNESCO Somut Olmayan Kültürel Mirasın Korunması Sözleşmesi'ne akredite edilmiştir. UNESCO resmi danışmanı olarak çalışmalarını sürdürmektedir. KAV aynı zamanda UNESCO Somut Olmayan Kültürel Miras (İzmir) il Tespit Komisyonu üyesidir.



## SOMUT OLMAYAN KÜLTÜREL MİRAS

Somut olmayan kültürel miras (SOKÜM) UNESCO tarafından; toplulukların, grupların ve kimi durumlarda bireylerin, kültürel miraslarının bir parçası olarak tanımladıkları uygulamalar, temsiller, anlatımlar, bilgiler, beceriler ve bunlara ilişkin araçlar, gereçler ve kültürel mekânlar biçiminde tanımlanmaktadır. Sözleşmeye göre SOKÜM'ün belirdiği alanlar:

- ▶ Somut olmayan kültürel mirasın aktarılmasında taşıyıcı işlevi gören dille birlikte sözlü gelenekler ve anlatımlar,
- ▶ Gösteri sanatları,
- ▶ Toplumsal uygulamalar, ritüeller ve şöenler,
- ▶ Doğa ve evrenle ilgili uygulamalar,
- ▶ El sanatları geleneğidir.



## GELENEKSEL EL SANATLARI

Somut Olmayan Kültürel Mirasın Korunması Sözleşmesi'nin beş ana alanından birini oluşturan el sanatları; insanlığın varoluşundan bu yana tabiat ve yaşam şartlarına bağlı olarak devam eden uygulama ve üretimler sonucu ortaya çıkmıştır. İnsanların ihtiyaçlarını karşılamak, örtünmek ve korunmak amacı ile ilk örneklerini vermiştir. Daha sonra gelişerek çevre şartlarına göre değişimler gösteren el sanatları, ortaya çıktığı toplumun objelere yüklediği fonksiyonlara ek olarak; duygularını, sanatsal beğenilerini ve kültürel özelliklerini yansıtır hale gelerek "geleneksel" vasfı kazanmıştır. Geleneksel Türk el sanatları, Anadolu'nun binlerce yıllık tarihinden aktarılan çeşitli uygarlıkların kültür mirasıyla, coğrafyanın sunduğu farklı hammaddelerin çeşitliliğiyle ve sürdürülen geleneksel tekniklerle birleşerek zengin bir alan oluşturmuştur.

## SOMUT OLMAYAN KÜLTÜREL MİRAS TAŞIYICISI

Somut olmayan kültürel mirası uygulayan, geleneğe uygun biçimde sürdüren ve nesilden nesile aktarımını sağlayan kişileri genel olarak "Somut Olmayan Kültürel Miras Taşıyıcısı" olarak tanımlıyoruz. Bu kapsamda; Kültür ve Turizm Bakanlığının "Somut Olmayan Kültürel Miras Taşıyıcılarının Tespit ve Kayıt İşlemlerine İlişkin Yönerge'sinde "SOKÜM Taşıyıcısı" için bazı temel ölçütler getirilmiştir. Envanter çalışmasındaki kriterler, anılan mevzuata göre belirlenmiştir.

## DEĞERLENDİRME ÖLÇÜTLERİ

Somut olmayan kültürel miras taşıyıcıları aşağıdaki genel ve özel ölçütler doğrultusunda Kurul tarafından değerlendirmeye tabi tutulurlar:

### A) GENEL ÖLÇÜTLER:

1. Alanında geleneksel bilgiye sahip olmak,
2. Bilgisini geleneksel aktarım yoluyla öğrenmiş olmak,
3. Gelenek aktarıcısı niteliğini taşıyor olmak,
4. Kendisi ile aynı sanatı icra edenler arasında tanınıyor olmak.

### B) ÖZEL ÖLÇÜTLER:

Geleneksel El Sanatları ve Türk Süsleme Sanatları Sanatkârları için:

1. İcra ettiği sanatın, öne çıkan türlerini bilmek, sanatın önde gelen ustalarını tanımak, sanatıyla ilgili geleneksel ve tarihi bilgiye sahip olmak,
2. İcra ettiği sanatta belli bir olgunluğa erişmiş olmak,
3. İcra ettiği sanatı bir ustadan geleneksel yöntemlerle öğrenmiş olmak,
4. Sanatını ilgili kişilere öğretebilme yeterliliğine sahip olmak,
5. Kendisiyle aynı sanatı icra edenler arasında tanınıyor olmak,
6. Geleneksel El Sanatları ve Türk Süsleme Sanatları'nın geleneğinden kopmadan, bu sanata ilişkin yeni teknikleri de uygulayabiliyor olmak.

## İZMİR'İN SOMUT OLMAYAN KÜLTÜREL MİRAS TAŞIYICILARI

Geleneksel el sanatları kapsamında, SOKÜM taşıyıcılarına yönelik envanter çalışması 15 ilçede gerçekleştirilmiştir. Aşağıda belirtilen yerleşimlerde; 42 geleneksel sanat dalında 93 somut olmayan kültürel miras taşıyıcısı sanatçının kaydı yapılmıştır. Bu kayıtlar, yukarıda belirtilen Kültür ve Turizm Bakanlığı "Somut Olmayan Kültürel Miras Taşıyıcılarının Tespit ve Kayıt İşlemlerine İlişkin Yönerge'sinde anılan ölçütlere uygun olarak yapılmıştır.

### SANATÇILARIN BULUNDUĞU İLÇELER:

Balçova, Bergama, Bornova, Buca, Çiğli, Güzelbahçe, Karşıyaka, Kemalpaşa, Konak, Menderes, Menemen, Ödemiş, Seferihisar, Selçuk, Tire.

### GELENEKSEL SANAT DALLARI:

Ahşap Oymacılığı, Alevde Cam İşleme Sanatı, Alevde Mandrelle Sıcak Cam Sanatı, Bakır Tel İşlemeciliği, Bakırcılık, Beledi Dokuma Bergama Bezi, Bıçakçılık, Camardı Resmi, Çalgı Yapımcılığı (Bağlama, Kabak Kemane, Kanun, Ud, Ney), Çini, Çömlekçilik, Değerli Taş Kesimi, Ebru Sanatı, Folklorik Giysili Bebek, Folklorik Giysili Kitre Bebek, Geleneksel Parşömen Yapımı, Halı Dokuma, Hasırcılık, İpek Dokuma, İğne Oyası, İşleme, Karagöz - Kukla Yapımı, Kazaziye, Telkari, Keçecilik, Kilim Dokuma, Minyatür Sanatı, Naht Sanatı, Nalıncılık, Nazar Boncuğu, Oyuncak Yapımı, Saraçlık, Sedef Kakma, Semercilik, Sepetçilik, Sim Sırma - Elde Maraş İşi, Taş İşlemeciliği, Tespih Yapımı, Tezhip Sanatı, Urgancılık, Yorgancılık.

## AHŞAP OYMACILIĞI

Ahşap oymacılığı, mimari unsurlardan, günlük kullanım eşyaları ve dekoratif objelere kadar uzanan geniş bir kapsamda, el sanatları geleneğimizin başlıca alanlarından biridir. Ahşap oyma sanatçıları; farklı el aletleri ve kakma, kabartma-oyma, kafes, yakma, künde-kâri gibi teknikler kullanarak ahşap yüzeyinde geometrik, stilize bitki-hayvan motifleri ya da mitolojik anlatılardan kaynaklı motif ve bezemeler oluştururlar.



## ALEVDE MANDRELLE SICAK CAM SANATI

Bu sanat kapsamında yapılan bütün boncuklar,1200 derece alevde özel camların eritilmesiyle oluşturulur. Camların erimesi için yüksek sıcaklıklara ihtiyaç duyulur ve bu sıcaklığı elde edebilmek için evlerde kullanılan sıvılaştırılmış petrol gazı (LPG) tüp ve oksijen konsantratörü ya da oksijen tüplerinden yararlanılır. Ayrıca tüm bu ısı ve oksijen kaynağını bir arada toplayan camların eritilmesi işleminde kullanılan şaloma adı verilen aletler de kullanılır. Kullanılan

camlar özel olarak üretilmiş ayrı ayrı her rengin olduğu, belli çaplarda olan cam çubuklardır. Camlar eritildiğinde macun kıvamına geçerler ve akıcılıkları alevde kaldıkları sürede hızla artar. Alev içinde bu aşamaya gelindiğinde, camlar mandrel adı verilen çelik çubukların üzerine sarma tekniği kullanılarak sarılır ve istenilen ölçülerde boncuklar elde edilir. Boncukların yapım süresi büyüklüğüne ve uygulanan tekniklere bağlı olarak değişir.



Özlem Ercan / Sanat Süresi: 17 Yıl / Bornova / 0545 625 16 45



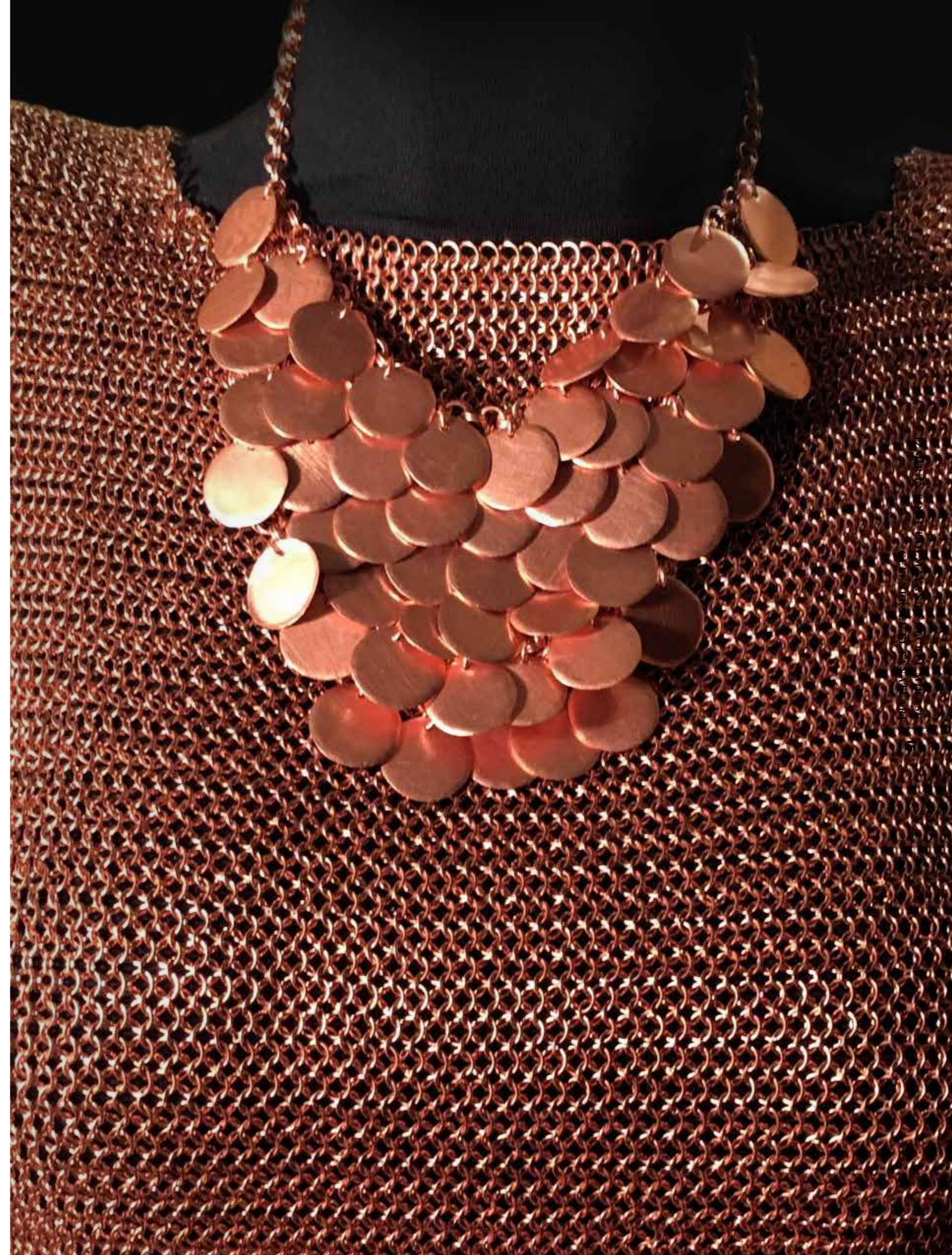
İbrahim Dinçol / Sanat Süresi: 14 Yıl / Tire / 0553 593 43 74



## BAKIR TEL İŞLEMECİLİĞİ

Bakır, insanlık tarihi boyunca, gerek günlük kullanım eşyası gerekse silah, takı ve aksesuar olarak kullanılan en eski madenlerden biridir. Süreç içerisinde bakır, ilerleyen teknolojiye kadar el sanatlarında da kullanışlı bir malzeme olarak yer bulmuştur. Türkiye’de bakırcılık sanatı daha çok mutfak gereçlerinde karşımıza çıksa da bakır tellerle yapılan el sanatı ürünleri, bu madenin bambaşka bir yönünü ortaya çıkarır. Takı ve aksesuarların yanı sıra 13. yüzyıl savaş zırhlarını günümüze uyarlamak üzere yapılan çalışmalarda örme zırh tekniği özel bir yere sahiptir.

Bakır telleri farklı form ve tasarımlara dönüştürmek, uzun süreli bir çalışmayı gerektirir. Savaş zırhlarında olduğu gibi; bakır tellerden giysi, dekoratif obje ve aksesuarlar oluşturmak için ilk aşama, zincir çekimi, halkaların birleştirilmesi ve kesilmesidir. Bu bölümlerin hiçbirinde kaynak kullanılmaz ve tek tek elle üretilirler. Bakır tel işlemeciliği yaparken elektrik geçirgenliğine sahip saf bakır teller, karga burun, pense ve Antep makası gibi gereçler kullanılır. Bakır tellerden yapılan zırh ve zincir çalışmaları; giysi, takı, aksesuar gibi birçok tasarım için elverişli seçenekler sunar.



## BAKIR İŞLEME

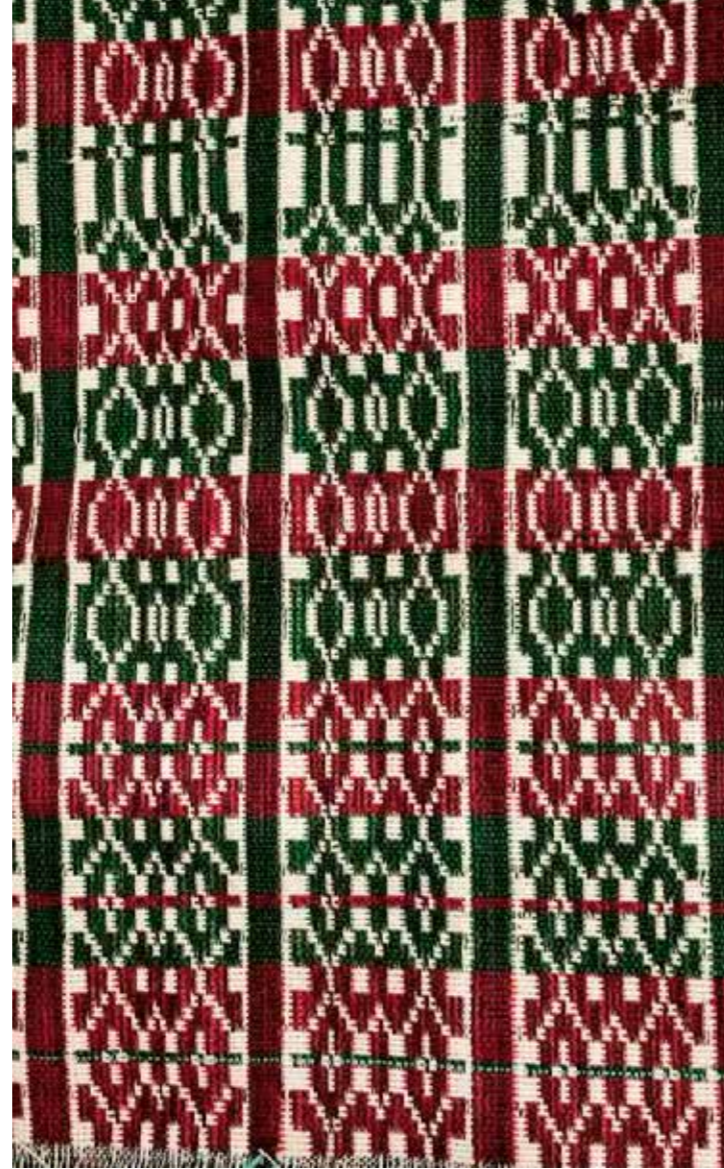
Bakır işlemeciliği, temel olarak bir desen belirleme, bu deseni işlenecek bakır levhanın üzerine önce çizme ya da kopya etme, daha sonra da kalem adı verilen sert bir metalden yapılmış alet yardımıyla elle işleme sürecidir. Ustalık ve deneyim isteyen bir çalışma olmasının yanında sürekli dikkat gerektiren bir iştir. Bazı uygulamalarda desenler renk verici maddelerle çeşitlendirilirler. Tabak, tepsi, kahve fincanı, cezve, çaydanlık, semaver, sürahi, vazo, tepsi, süs eşyaları gibi çok sayıda uygulama ve kullanım alanları vardır.



## BELEDİ DOKUMA

Geçmişte ipekçilik merkezlerinden biri olan Tire'de, ipekle olduğu kadar yün ve pamuk ipliklerle farklı kumaş dokumaları yapılırdı. Bu köklü dokuma kültürü içinde gelişen "beledi dokuma", Tire'ye özgü jakarlı bir dokuma tekniği olarak tarihte önemli bir yere sahip olmuştur. Belediye dokuma kumaşlar, Osmanlı sarayından Avrupa saraylarına kadar geniş bir kullanım alanı bulmuştur. Dayanıklılık özelliği nedeniyle, Yeniçeri Ocağı için hazırlanan iç zıbnlıkları beledi dokuması ile dikilmiştir. Yakın zamana kadar; giysiler ve perde-divan ve yatak örtüsü gibi ev tekstilinde kullanılan malzemeler beledi dokumasıyla hazırlanırdı. 1900'lerin başında Tire'de 60 tezgahta üretim yapılırken, beledi dokuması şu anda yalnız Tire Belediyesi Kent Müzesi'nde yaşatılmaktadır.

Beledi dokuması, diğer kumaş dokumalardan farklı olarak iki kat dokunur, çift yönlüdür. Belediye dokuma tezgahındaki "çerçeve, maymuncuk ve perdahta" adı verilen üç temel bölüm dokumanın özgün desenlerini oluşturmayı sağlar. Bu üçlü sistemi aynı anda koordine ederek, dokuma desenini ve yüzeyini doğru biçimde oluşturmak için uzun süreli bir deneyime sahip olmak gerekir. Dokumada; kök boyalarla boyanıp renklendirilen pamuklu, yünlü ve ipekliler kullanılır. Günümüzde dokuyucu sayısı sınırlı olan beledi dokuması; geçmişte yorgan, yatak-döşek kumaşı olarak yaygın bir kullanıma sahipken, günümüzde; masa, yatak örtüsü gibi ev tekstilinde ve şal, yelek, kravat gibi giysi unsurlarında kullanılmaktadır.



Gülnur Yaykol / Sanat Süresi: 40 Yıl / Tire / 0232 500 18 80

## BERGAMA BEZİ

Bergama bezi (dimi dokuma), bez ayağı dokumanın ardından ikinci ana dokuma tekniği olarak kabul edilir. Bergama bezi dokuma tekniğinde; atkı ve çözgü ipliklerinin tekli, ikili, üçlü vb. atlamalarla kurdukları bağlantılardan ortaya çıkan bir dokuma yüzeyi oluşturulur. Bu teknik, diğer dokuma kumaşlara oranla daha dayanıklı bir kumaş elde edilmesine imkân verir.

Geçmişte, özellikle dış giyimde ve giysileri içine koyarak muhafaza etmek için kullanılan Bergama bezini canlandırmak ve farklı alanlarda kullanabilmek için özel tezgahlarda dokuma yapılmaktadır. Yerli Tahtacı Köyü kadınları tarafından yeniden canlandırılan bu dokuma tekniği giderek yaygın bir kullanım alanı bulmaktadır.



Mehtap Mantar / Sanat Süresi: 1 Yıl / Bergama

## BIÇAKÇILIK

Demircilik ve buna bağlı olarak bıçakçılık; insanlığın metali ilk keşfedişine kadar uzanan bir meslek dalıdır. Günlük yaşam içerisinde, pek çok alanda kullanılan bıçaklar; form, fonksiyon ve ebat olarak farklı özellikler gösterir. Günümüzde daha çok mutfak malzemesi olarak kullanılsa da kırsalda yaşayanların neredeyse tamamı yanlarında mutlaka bir bıçak taşırlar ve bu bıçaklar gerek hayvancılık gerekse tarımsal işlerde, günlük yaşamın ayrılmaz parçası haline gelirler.

Bıçak yapımında iyi kalitede çelik kullanılır. Usta; bıçak yapımına tasarladığı forma en uygun düşen çelik parçayı seçmekle başlar. Kerpetenle tutularak özel fırında akkor haline getirilen çelik, örsün üzerine alınarak, çekiçle,

belirli bir ritim dahilinde, ölçülü bir kuvvet uygulanarak şekillendirilir. Isıl işlem öncesi bütün rötuşların yapılması gerekir. Bu aşamada; Türklerdeki damga geleneğine atıfla, bıçak, bir sülale damgası olan motifle damgalanır. Kabza ve pim delikleri açılan ve tekrar fırında kızdırılan çelik, yağ içerisinde gezdirilerek ısıl işleme tabi tutulur. Yapımının en hassas aşaması olan bu işlemde sonra, bıçak, bileyleme işleminden geçer. Ardından; sert ağaç çeşitleri, kemik, boynuz ve deri gibi doğal malzemeler kullanılarak imal edilen kabzanın yapımı ile işlem tamamlanır.

Bıçak ustasının ürettiği özel tasarıma sahip bıçağı, Kültür ve Turizm Bakanlığı, Güzel Sanat Eseri Kayıt-Tescil Belgesine sahiptir.



## CAMARDI

Türkiye'de az bilinen geleneksel halk sanatı alanlarından biri olan camardı resim sanatı; cam bir levha veya bir vazo üzerine, farklı boya türleriyle ancak ters bir teknikle çalışılan ve özgünlüğünü bir bakıma bu teknikten alan bir sanat dalıdır. Bu ters teknikte; önce resmin en üstünde görünmesi gereken desen, sanatçının imzası gibi kısımlar resmedilir. Ardından resimle ilgili diğer unsurlar tamamlanır. Geleneksel camardı resimlerde mitoloji ve halk hikayelerinden esinlenen konuların ele alındığını görüyoruz.



## ÇALGI YAPIMCILIĞI

Müzik, insanlığın varoluşundan bu yana bir ifade aracı olmuştur. Çalgılar ise müzik yapısının temel maddi öğeleridir. Ülkemizde telli, üflemeli ve vurmali çalgıların geleneksel müzik formlarımızda sıklıkla kullanıldığını biliyoruz. Bu çalgıların yapım ustalığı; geleneksel müziğin ana yapılarını, icra biçimlerini, icranın gerçekleşeceği ortamın etkisi ve katılımcıların beklentileri gibi konulara hakim olmanın yanında teknik ve estetik birikime sahip olmayı gerektirir.

## BAĞLAMA YAPIMCILIĞI

Yaygın olarak kullanılan bir telli çalgımız olan bağlama, sap, tekne, kapak, burgu bölümlerinden oluşur. Her bölümde akçaağaç, ladin, erik gibi ağaç türleri tercih edilir. Ustalar, atadan dededen edindikleri bilgi ve tecrübe ile bir ölçülendirme sistemi geliştirmişlerdir. Bu birikime göre bağlama ailesinin farklı üyelerini imal ederler. Cura, kısa sap bağlama, divan sazı gibi sazlar bağlama ailesinin üyeleri arasındadır.



**Duran Esen** / Sanat Süresi: 31 Yıl / Bornova / 0555 260 91 19

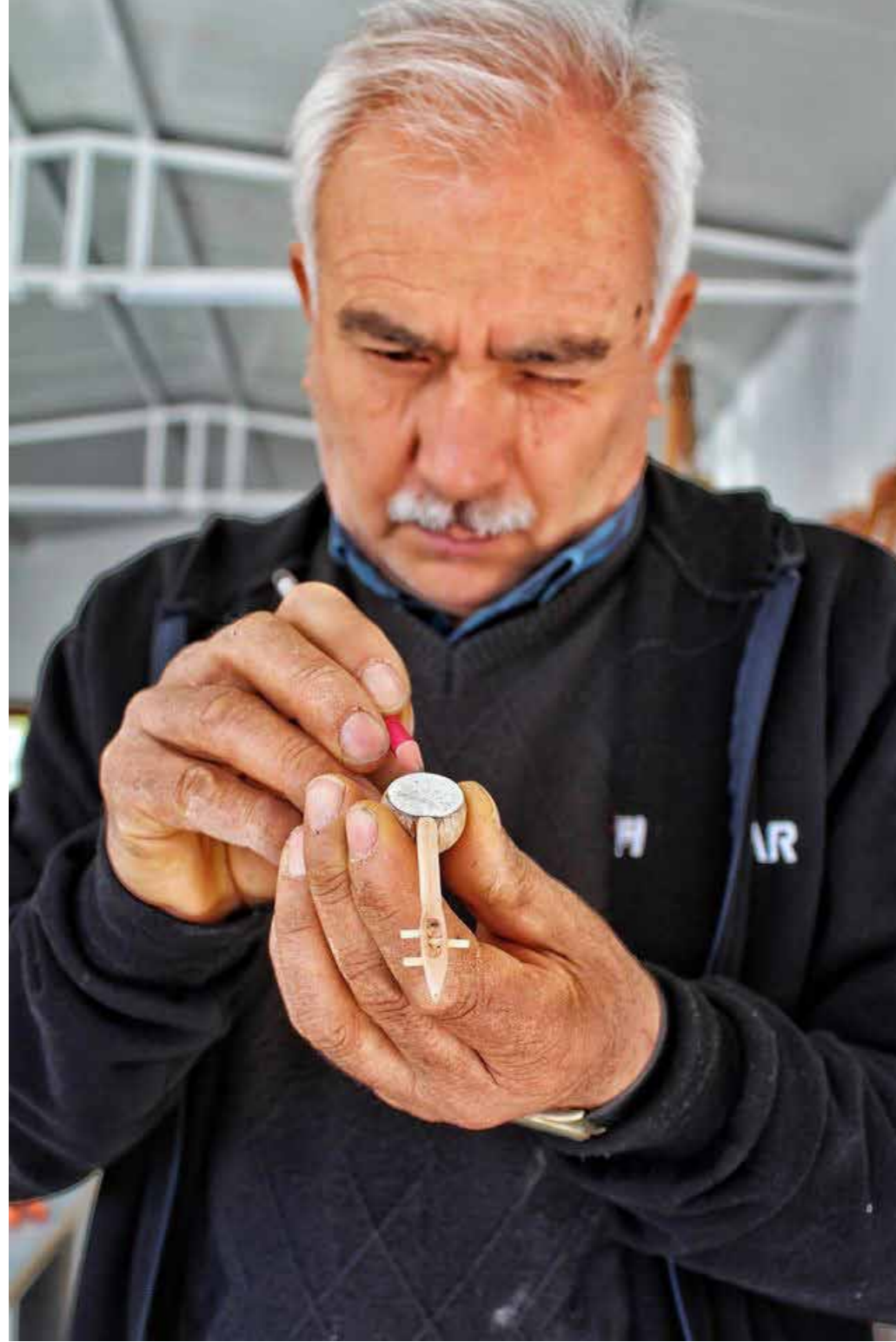


**Hasan Afşar** / Sanat Süresi: 21 Yıl / Bornova / 0533 541 83 62

## KABAK KEMANE YAPIMCILIĞI

Ege ve Akdeniz Bölgesinde yaygın bir çalgı olan kabak kemane, su kabağı ve deri gibi doğal malzemelerden imal edilen ve kökeni Orta Asya'ya dayandırılan bir çalgıdır. Kabak kemane yapılırken su kabağı yukarı doğru incelen

boğum altından kesilir ve üzerine yürek zarı veya deri geçirilir ve kabağa ağaçtan kol monte edilir. Kabak kemane, birbirine bağlanan at kuyruğu kıllarından oluşan bir yayla çalınır.



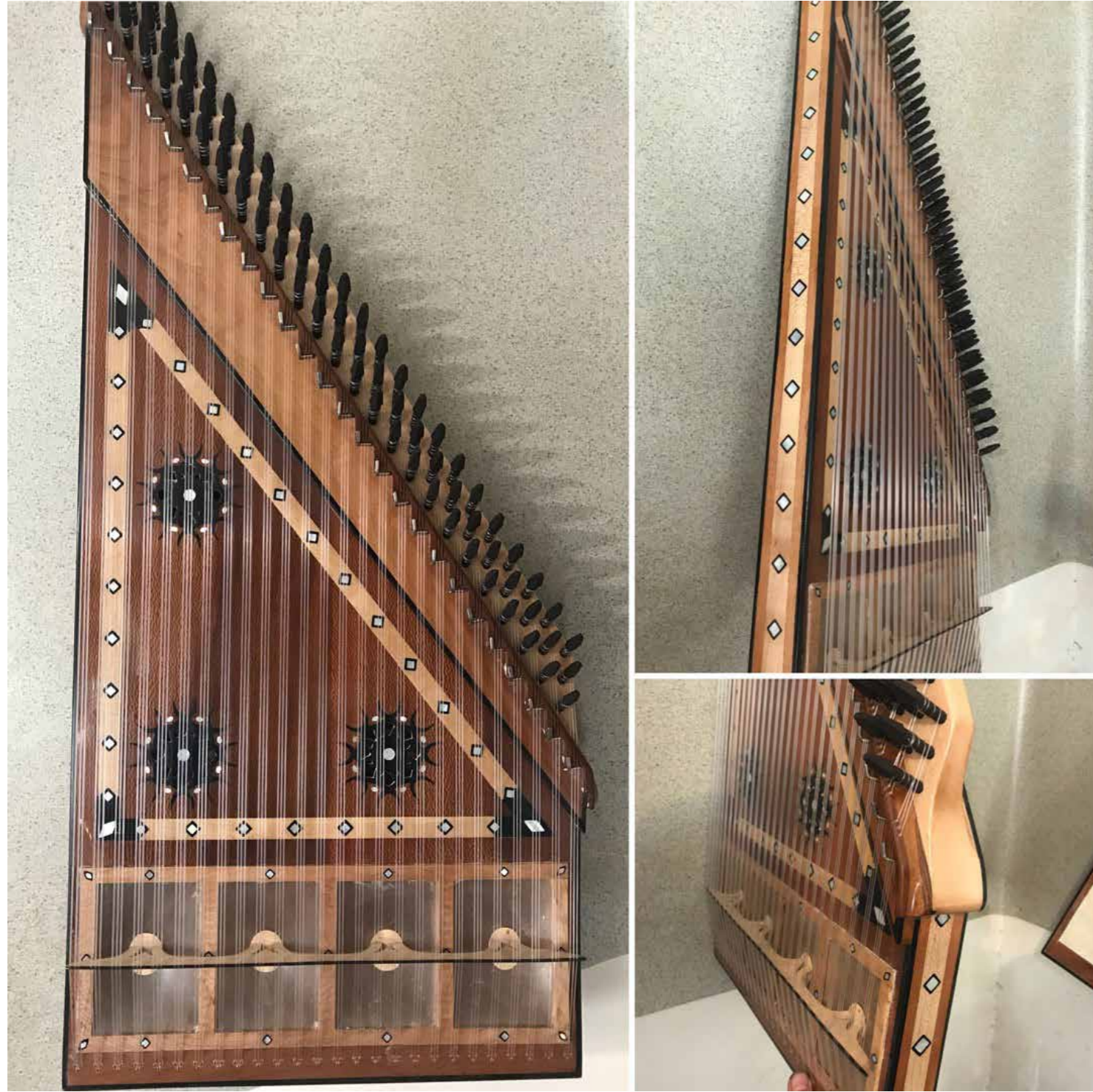




## UD – KANUN YAPIMCILIĞI

Telli çalgılar ailesinin bir diğer üyesi kanunla ilgili olarak Evliya Çelebi Seyahatnamesinde, Ali Şah tarafından icat edildiği yazar. Çınar, ladin, gürgen gibi ağaçlardan imal edilen kanun yapımında; özellikle ses kutusu, burgu tahtası ve ses kafeslerinin hazırlanması incelik ve özen gerektirir. Bu kadim çalgı için, yakın zamana kadar bağırsaktan

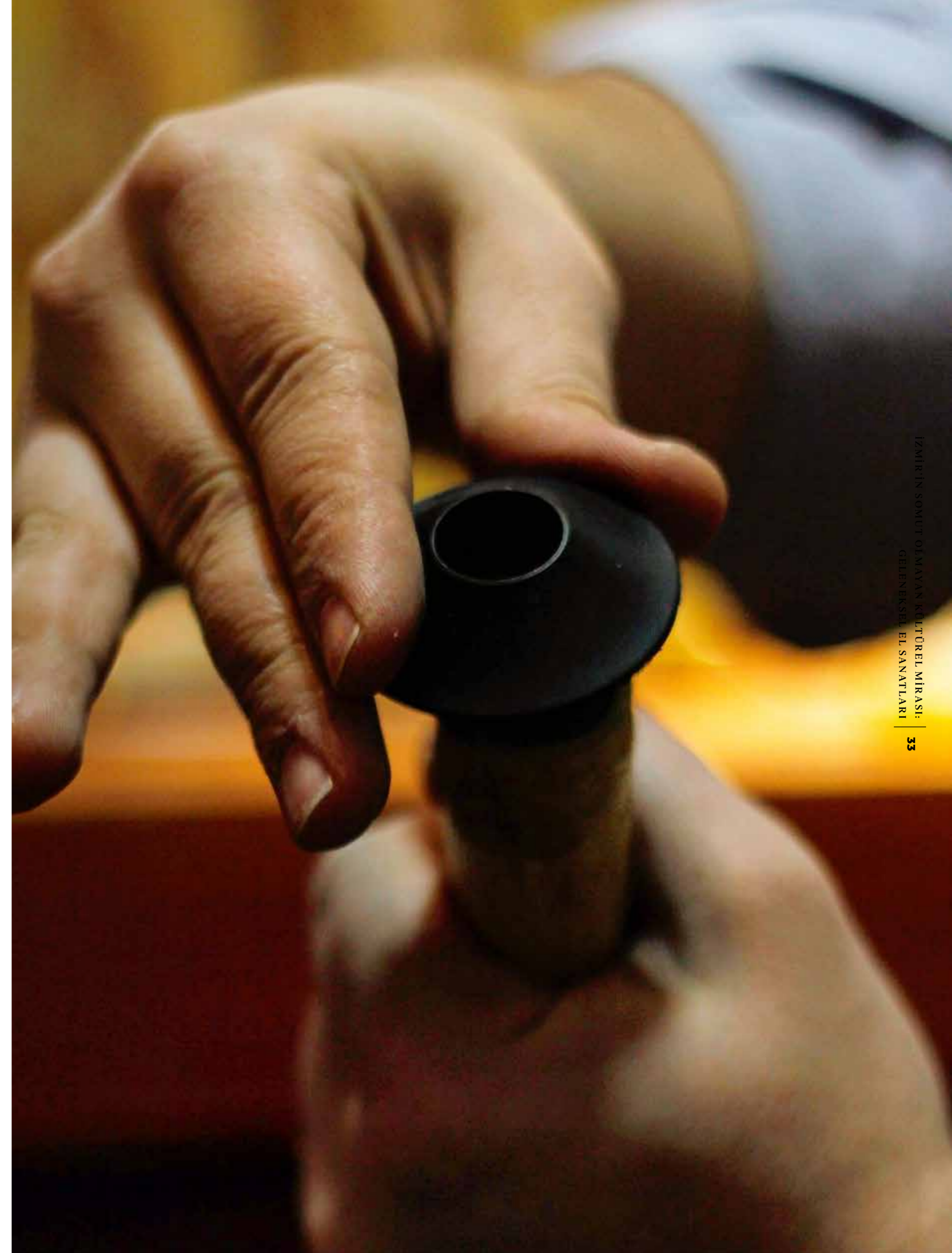
yapılmış ve kiriş olarak adlandırılan teller kullanılıyordu. Günümüzde kirişler yerini naylon tellere bırakmıştır. Uzun bir tarihi geçmişe sahip olan bir diğer çalgımız olan ud ise genellikle maun, ceviz gibi ağaçlar kullanılarak imal edilir. Ud; tekne, göğüs, sap, burguluk ve tellerden meydana gelir.



## NEY YAPIMCILIĞI

Sema törenlerinin temel unsurlarından biri olan ney, Mevlevî müziğinin vazgeçilmez enstrümanıdır. Farsçada kamış anlamına gelen “nay”, Türkçede “ney” adını alır. Ney üfleyene de neyzen denilmektedir. “Mevlevî Sema Törenleri” adıyla UNESCO İnsanlığın Somut Olmayan Kültürel Mirası olarak kabul edilen bu unsorda da ney ve neyzenlik anlatılmaktadır.

Özel bir üflemeli çalgı olan ney, bir o kadar özel olması gereken dokuz boğumlu kamıştan üretilir. Bu kamışın içi boşaltılarak, özel bir keski yardımıyla üzerine delikler açılır. Bu işlem nedeniyle, geleneksel olarak “ney yapmak” yerine “ney açmak” ifadesi kullanılır.



## ÇİNİ SANATI

UNESCO kayıtlarında Çini Sanatının gelişimi şöyle açıklanır: "Türkiye'de çini yapımının kendine özgü üretim ve süsleme ile öne çıktığı yerleşimler bulunmaktadır: Kütahya, 14. yüzyıldan bu yana çiniciliğin merkezlerinden biri olmuştur. Bursa'nın 85 km kuzeydoğusundaki İznik, 15. ve 17. yüzyıllarda Osmanlı İmparatorluğu'nun önemli bir çini merkezidir. Son yıllarda burada çini yapımı yeniden canlanmıştır. Bugün sadece birkaç çini atölyesi bulunan Çanakkale'de, 18. yüzyıldan bu yana kendine özgü bir teknik ve süsleme ekolü sürdürülmektedir."

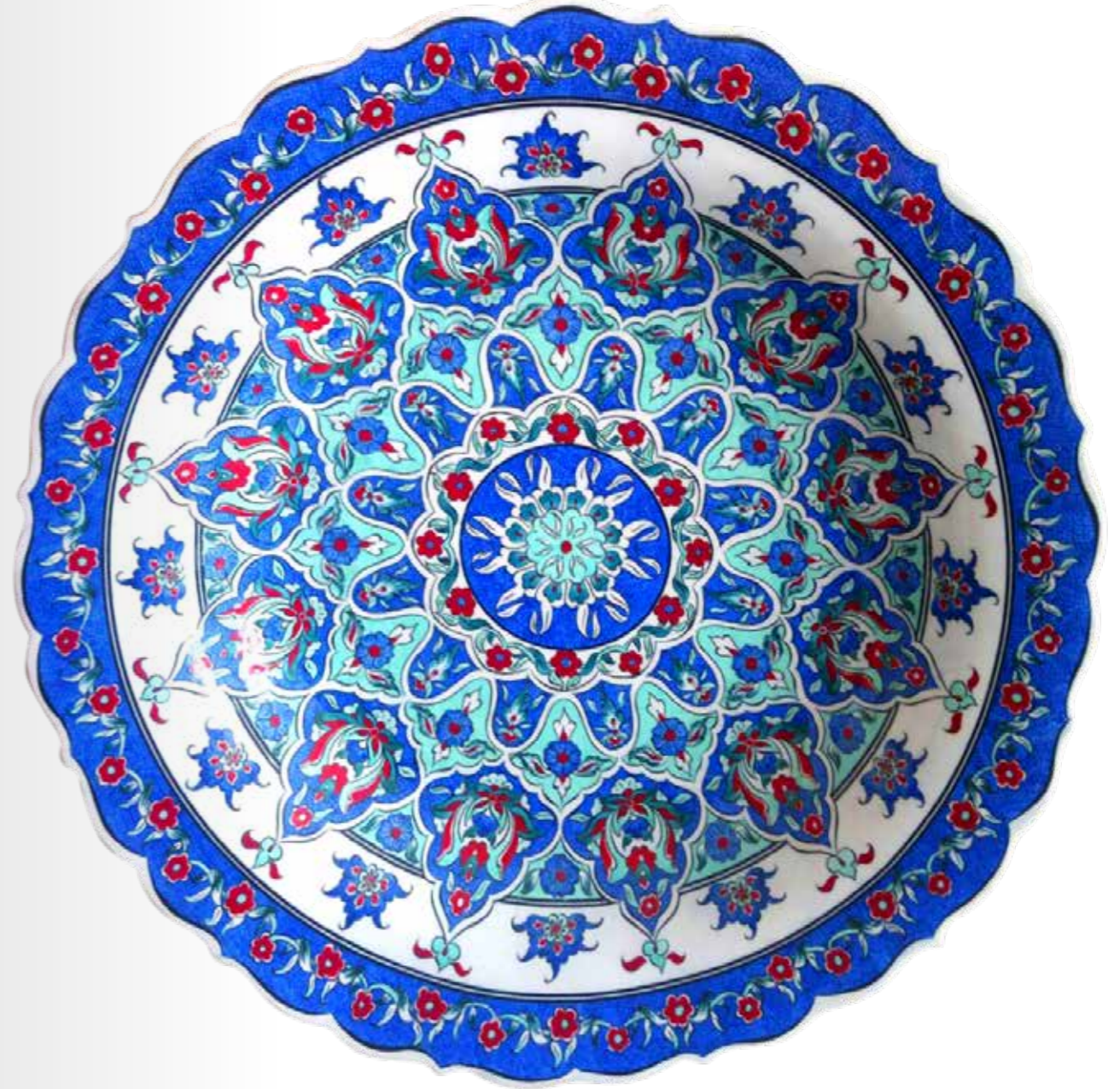
Killi topraktan elde edilen hamurun astarlanarak, kurutulup pişirilmesinden sonra elde edilen yüzeylere, kağıt üzerine ajur tekniği ile delinip hazırlanan desenler kömür tozuyla

aktarılır. Desenin dış konturları, tahrir denilen işlemle, siyah boya ile fırça kullanılarak çizilir. Renklendirilen desenler, sırlandıktan sonra yüksek ısıda pişirilir. Çini motifleri köklü bir gelenekten gelen geometrik, bitkisel süslemeler ve hayvan figürleri gibi desenlere, beyaz veya lacivert fon üzerine kırmızı, kobalt mavisi, turkuaz gibi renk ve tarihsel kompozisyonlara sahiptir. Geçmişte daha çok mimari unsurlarda rastladığımız çini, günümüzde dekoratif objelerde de karşımıza çıkmaktadır.

Çini; "Geleneksel Çini Ustalığı" adıyla, UNESCO İnsanlığın Somut Olmayan Kültürel Mirasının Temsili Listesinde (2016) kayıtlıdır.









## ÇÖMLEKÇİLİK

Çömlekçiliğin Anadolu'da yerleşik yaşama geçilmesiyle birlikte, yani neolitik dönemde başladığı kabul edilmektedir. Tarihsel süreç içinde MÖ 3000'lerde çömlek çarkının kullanıldığı, zaman içinde boyalı, sırlı seramiklerin yapıldığı görülmektedir. Kil çamurunun şekillendirilmesi, kurutulması, fırınlanması, sırlanması ile elde edilen kaplar, çoğunlukla gıda ürünlerinin saklanması, pişirilmesinde kullanılmıştır. Günümüzde çömlekçiliğin yoğun olarak devam ettiği Menemen kent yerleşimi, antik Aiolis kenti içinde yer almaktadır.

Antik dönemde olduğu gibi günümüzde de Türkiye'nin hemen her bölgesinde çömlekçilik merkezleri vardır. Bu merkezler benzer teknikle ancak kendilerine özgü farklı formlarla üretimlerini sürdürür. Çömlek; çamur hazırlama, çark, şekillendirme, kurutma ve fırınlama aşamalarından geçer. Menemende yapılan çömlekler toprağın yapısı nedeniyle pişirmeye uygun olmamakla birlikte; saksı, su kapları – testi, küp, fiçı, yoğurt çömlekleri, baca, kulplu bardak, abajur gibi pek çok alanda kullanılmaktadır.







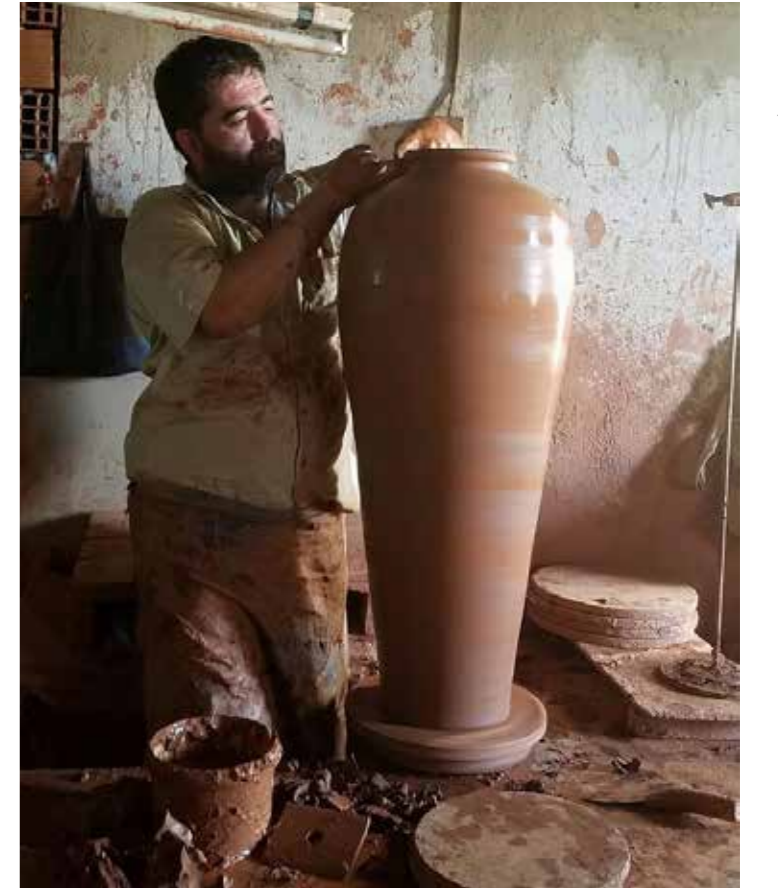
Ayhan İde / Sanat Süresi: 25 yıl / Menemen / 0532 671 11 37



Ertan Saruhan / Sanat Süresi: 12 yıl / Menemen / 0532 641 33 55



Mustafa Desticioğlu / Sanat Süresi: 25 yıl / Menemen / 0533 652 23 88







Sebahaddin Vardarlı / Sanat Süresi: 12 yıl / Menemen / 0533 442 99 92



Timur Çetindağ / Sanat Süresi: 40 yıl / Menemen / 0533 367 06 23



Ferit Sin / Sanat Süresi: 15 yıl / Bergama / 0232 832 12 44



Mehmet Şakir Öztürk / Sanat Süresi: 20 yıl / Menemen / 0 536 438 66 36

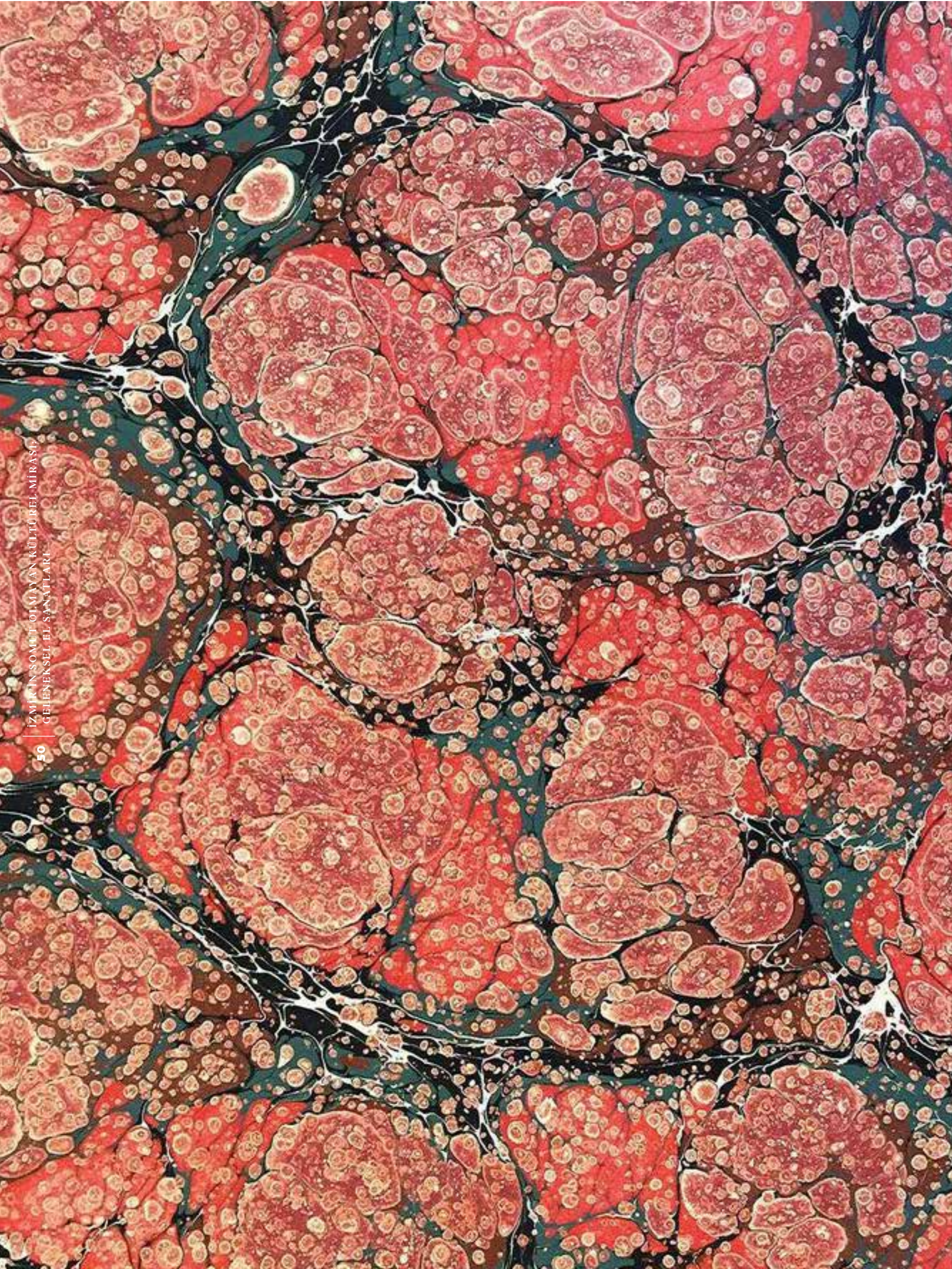




## DEĞERLİ TAŞ KESİMİ

Dünyanın oluşumundan bu yana; aşınma, basınç ve ısı gibi etkenlerle oluşan taşlar, az bulunmaları sebebiyle "değerli taş" adını alırlar. Bu taşların mücevher ya da dekoratif objelere dönüşebilmesi için işlenebilir hale gelmeleri gerekir. Bu taşların; sertlik derecesi, renk ve parlaklık gibi özellikleri dikkate alınarak kesilmeleri, ayrı bir ustalık alanı olarak ortaya çıkar. Değerli taş kesimleri; faset, kabaşon ve ticari kesim gibi adlar alır.





## EBRU SANATI

UNESCO kayıtlarında ebru sanatının tarihçesi şöyle açıklanır: “Ebru; yüzyıllardır hat ve cilt kitaplarını zenginleştiren geleneksel bir kitap sanatıdır. 13. yüzyılda ebrunun ilk şekilleri Orta Asya’da ortaya çıktı ve İran üzerinden Anadolu’ya yayıldı. Osmanlı döneminde Türk hattatları ve sanatçıları yeni formlar ve mükemmel teknikler yarattılar. “

Ebru, belirli tekniklerle hazırlanan suyun, özel bir tekne içine alınmasından sonra, bu suyun üzerinde doğal boyalarla

oluşturulan renk ve desenlerin kağıt ya da uygun yüzeye aktarılması yoluyla icra edilen bir sanat alanıdır. Tekne, tarak, biz gibi araç gereçler ebrunun temel malzemeleridir. Kitap ciltlerini süsleme amacıyla ortaya çıkan ebru, günümüzde farklı yorumlarla ve farklı yüzeyler üzerinde devamlılığını korumaktadır.

Bu sanatımız, “Ebru: Türk Kağıt Süsleme Sanatı” başlığıyla, UNESCO İnsanlığın Somut Olmayan Kültürel Mirasının Temsili Listesinde (2014) kayıtlıdır.



## FOLKLORİK GİYSİLİ BEBEK

Oyuncak bebekler, çocuklarımızın, insan fizyolojisini tanımalarına, oyunlar kurma yoluyla hayatı öğrenmelerine yardımcı olan ve bu süreci eğlendirerek gerçekleştiren malzemelerdir. Geleneksel giyim-kuşam formları, bir yandan toplumun kültürel yapısını yansıtırken diğer yandan zengin bir görsellik taşırlar. Folklorik giysili bebeklerde; el sanatlarımızdan, geleneksel giysi kültürümüzden, yaşam çevresinden, geleneksel meslekler ile takı ve aksesuarlardan izler buluruz.

Elde üretilen veya fabrikasyon olarak üretilen bir oyuncak bebek, üzerindeki folklorik giysilerle kültürümüzü yansıtan objeler haline dönüşürler. Geleneksel kadın ve erkek giyimlerinin minyatür biçimleri; yöresel kumaşlar, makas, iğne-iplik kullanılarak bu bebeklerin ölçüsüne göre dikilir ve bebekler giydirilir. Geleneksel giysilerin yanında, başa ve ayağa giyilen giysi bölümleri ile takı ve aksesuarlar folklorik giysili bebekleri tamamlayan unsurlardır.



Meryem Kaya / Sanat Süresi: 4 yıl / Buca / 0535 952 94 80

## FOLKLORİK GİYSİLİ KİTRE BEBEK

Kaynaklar, folklorik giysili kitre bebek yapımının tarihini 19. yüzyıl başlarına dayandırmaktadır. Geven bitkisinden elde edilen bir tür zambak olan kitre, bu el sanatının öncelikli malzemelerinden biridir. Kitre bebek yapımının önemli noktası vücut, baş, el ve ayakların oluşturulmasıdır. Bu aşamada sanatçının insan fizyolojisi konusundaki bilgi ve gözlemleri devreye girer. Üzerinde çalışılan kitre bebekte anlatılmak istenen karakterin yaş, cinsiyet, meslek özelliklerini vücut ve yüz ifadesi olarak yansıtmadaki yetkinlik, sanatçının başarısını ortaya koyar. Geleneksel kadın ve erkek giyimlerinin minyatür biçimleri; yöresel kumaşlar, makas, iğne-iplik kullanılarak bu bebeklerin

ölçüsüne göre dikilir ve bebekler giydirilir. Geleneksel giysilerin yanında, başa ve ayağa giyilen giysi bölümleri ile takı ve aksesuarlar da folklorik giysili kitre bebekleri tamamlayan unsurlardır.

Kitre bebek yapımında, baş kısmına kumaş gerilerek karakterin yüz hatları ve ifadesi iğne ile şekillendirilir. Ya da başı oluşturmada kullanılan telin üzerine pamuk katları, yüzü biçimlendirmeyi sağlayacak şekilde kitreyle yapıştırılır. Kuruduktan sonra boyanır. Kitrenin yanı sıra çeşitli kalınlıkta teller, pamuk, naylon çorap, tutkal, boya ve fırçalar bu sanat dalında kullanılan malzemelerdir.



Emine Polat / Sanat Süresi: 16 yıl / Karşıyaka / 0542 265 56 91

## GELENEKSEL PARŞÖMEN YAPIMI

Parşömen; Membrana Pergamena veya Charta Pergamena olarak adlandırılan adını Bergama'dan almış, inceltilmiş keçi/koyun derisi olup, üzerine yazı yazılabilen, dahası ciltli kitapların sayfalarını oluşturan bir yazı malzemesidir. Parşömenin geleneksel üretim tekniği antik dönemden bu yana hiç değişmemiştir.

Parşömen, hiçbir kimyasal madde kullanılmadan sadece kireç solüsyonu kullanılarak üretilmektedir. Geleneksel yöntemler ile tuzlanmış derinin parşömen haline dönüşmesi yaklaşık bir ay sürmektedir. Geleneksel parşömen üretiminde önceden tuzlanmış deriler kirlerinden arındırmak için dereye veya akan suda

temizlenir. Kirlerinden arındırılan deri, sönmüş kireç solüsyonunda tutulur. Bekleme süresinin sonunda tüyler kolayca ayrılır. Bu aşamadan sonra deri, et ve yağlarından arındırılır. Kireç kalıntılarında tamamen temizlenen deri daha sonra büyük gergi tahtalara gerilir. Bu aşamada deri bıçakla kazınarak inceltilir. Çerçeve üzerindeki deri kurumaya bırakılır. Kuruyan deri, artık kağıt formunu almıştır ve farklı boyda kesilerek üzerine yazı yazılabilir, sayfa sayfa dikilerek kitap şekline getirilebilir. Üzerindeki yazılar silinerek tekrar-tekrar kullanıma da imkan veren parşömen kağıdı tüm hayvan derilerinden yapılabilir. Yaygın olarak oğlak ve koyun derileri tercih edilmektedir





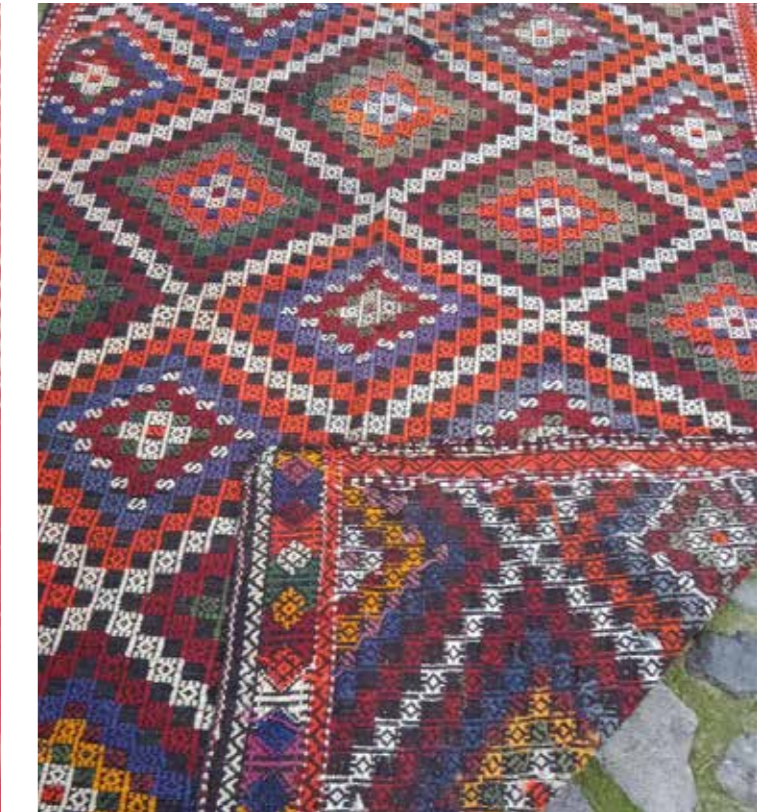
## HALI VE KILİM DOKUMA

Anadolu'nun bilinen eski dokuma türlerinden olan halı ve kilimin Türk kültüründeki kökeni MÖ 5-3. yüzyıllar arasına tarihlenen Pazırık halısına dayandırılır. Bergama ve çevresi, tarihsel süreçte halı ve kilim dokuma geleneğini sürdüren önemli bir yerleşim merkezi olmuştur. Bergama halı ve kilimlerinde kuş, koç boynuzu, hayat ağacı gibi stilize edilmiş bitki ve hayvan motifleri ile özgün kompozisyonlar oluşturulur. Yaklaşık elli yıldır halı dokuyan Cemile Gürel, Bergama'ya özgü Kız Bergama halısının Yağcıbedir halısı ile benzerlik öyküsünü şöyle anlatıyor: "Burada bir oğlanla bir kız birbirine âşıkmiş. Aileleri evlenmelerine izin vermemişler. Oğlan tarafı burayı terk edip Sındırgı'ya yerleşmiş. Kız tarafı burada kaldığı için bizim dokuduğumuzun adı Kız Bergama olmuş". Halıda kullanılan kırca alma, ak alma, çapa, saç bağı, yıkım, tarak, ayna, karagöz, su adındaki motiflerle bu aşk öyküsü anlatılır.

"Bergama El Halısı" olarak Türk Patent Enstitüsü tarafından 1996 yılında tescil edilmiştir. Bergama el halısının teknik özellikleri şöyledir:

- ▶ Halı Tipi : Bergama (Yün)
- ▶ Kalite : 32 X 40
- ▶ Dm<sup>2</sup>'deki İlmek : 1.280
- ▶ Düğüm Tarzı : Türk Düğümü (çift)
- ▶ Hav Yüksekliği (mm) : 7-10

Kök boya ile boyanan iplerle dokunan halı ve kilimler, renklerini ve dokularını uzun süre muhafaza eder. Palamut, soğan kabuğu, ağaç kökleri ve farklı boyar otlardan elde edilen kök boya ile boyanan ve "seg" adı verilen tuzlu toprakla sabitlenen yünlerle dokunan Kız Bergama halısının temel renkleri beyaz, kırmızı, lacivert ve siyahtır.



Nurgül Bozkaya / Sanat Süresi: 7 yıl / Bergama



**Sibel Kandil** / Sanat Süresi: 7 yıl / Bergama / 0505 589 02 96



**Elmas Fidan** / Sanat Süresi: 7 yıl / Bergama / 0505 589 02 96



**Hatice Ak** / Sanat Süresi: 7 yıl / Bergama / 0505 589 02 96



**Şükran Söyler** / Sanat Süresi: 7 yıl / Bergama / 0505 589 02 96





Emine Çoban / Sanat Süresi: 7 yıl / Bergama / 0505 589 02 96



Nazire Çelik / Sanat Süresi: 7 yıl / Bergama / 0505 589 02 96



Neziha Çalışkan / Sanat Süresi: 7 yıl / Bergama / 0505 589 02 96



Şahinde Çolak / Sanat Süresi: 7 yıl / Bergama / 0505 589 02 96







**Sevgi Topal** / Sanat Süresi: 7 yıl / Bergama / 0505 589 02 96



**Bilge Bulut** / Sanat Süresi: 7 yıl / Bergama / 0505 589 02 96



**Kadriye Yakar** / Sanat Süresi: 7 yıl / Bergama / 0505 589 02 96



**Fatma Alkan** / Sanat Süresi: 7 yıl / Bergama / 0505 589 02 96





Fatma Şahin / Sanat Süresi: 7 yıl / Bergama / 0505 589 02 96



İnci Rendeci / Sanat Süresi: 7 yıl / Bergama / 0505 589 02 96



Cemile Birsal Gürel / Sanat Süresi: 50 yıl / Bergama / 0537 431 10 59



## HASIRCILIK

Halı, kilim gibi yaygın olarak kullanılan dokumalara, özellikle sıcak bölgeler için kullanışlı bir tercih olan hasır dokumayı eklemek mümkündür. Hasır; doğal bir malzeme olan sazla, basit bir dokuma tekniği kullanılarak üretilir. Yaygın dışında birçok malzeme hasır örgü tekniği ile fonksiyon kazanabilir.

Tire'deki hasır dokuma geleneği daha çok Boynuyoğun köyüne dayandırılır. Aydın ili Işıklı köyünden getirilen sazlar, akşamdan ıslatılır. Saz ne kadar yumuşaksa ürünler

o ölçüde dayanıklı olur. Geçmişte hasır dokumalara Boynuyoğun halısı da denir, halı ve kilimlerin altında kullanılırdı. Tire'nin meşhur salı pazarına 200-300 hasır getirilip hepsinin satıldığı, günümüzde ise dokuyan kişinin kalmadığı, bu geleneğin yalnız Kent Müzesi bünyesinde sürdürüldüğü belirtilir. Müzede farklı boyutlarda hasır halılar, sandalye oturakları, Amerikan servis, çanta, plaj çantası gibi ürünler yapıp satılmaktadır.



Zuhal İsen / Sanat Süresi: 40 yıl / Tire / 0232 500 18 80

## İPEK DOKUMA

İpek dokumacılığın, MÖ birinci yüzyıla kadar Çin'den Akdeniz'e uzanan ticari yollarda görüldüğü kaydedilmektedir. Arkeolojik kazılarda MÖ 4000-3000 yıllarında kullanıldığına ilişkin kayıtların bulunduğu bildirilmektedir. Selçuklu ve Osmanlı'da da yerel üretim atölyelerinin varlığından söz edilmektedir. İpekböcekçiliği ve ipek dokuma; Sanayi Devrimi ile birlikte değerini korusa da zor üretilmesi ve pahalılığı nedeniyle etkisi azalmıştır.

Sentetik tekstiller, giderek sanayileşen toplumumuzda, günlük yaşamımızda daha çok yer almaktadır. Pamuk, yün ve ipek gibi doğal elyafla dokunmuş kumaşlar ise sağlıklı olduğu kadar, atadan dededen bize ulaşan bir geleneği devam ettirme anlamında giderek artan oranda tercih edilmektedir. Birgi'de bir grup kadın tarafından Ödemiş Kadın Kooperatifi İpek Evi Atölyesi'nde, doğal ipek kumaş dokuma, iğne oyası, para kesesi, işlemler üretilmektedir. Günlük yaşamdaki kullanıma yönelik örneklerin üretilmesi yoluyla, geleneksel ipek dokumacılığı yeniden canlandırılmaktadır.



Ayşe Koldaş / Sanat Süresi: 6 yıl / Ödemiş / 0533 496 33 93



Emin Sevgel / Sanat Süresi: 7 yıl / Ödemiş / 0506 479 27 94



## İĞNE OYASI

İğne ve tercihen ipek iplikle üç boyutlu motifler halinde işlenen iğne oyası, literatürde "Türk danteli" olarak bilinir. Türkiye'nin farklı bölgelerinde varlığını gösteren iğne oyalarda, yoğun bir motif ve renk zenginliği vardır. Birçok bölgemizde kadının sosyal statüsü, medeni durumu, duyu ve beklentileri iğne oyaları üzerinden anlatılır. Bu anlamda iğne oyaları bir iletişim aracına dönüşür. Doğal çevreden etkilenen motif ve renkler de iğne oyalalarının başlıca özelliğidir.

Günümüzde iğne oyası formlarını; günlük kullanım eşyaları, giysi, takı ve aksesuarlarda görmek mümkündür. İğne oyası başlı başına bir dantel türü olmaktan çok, başörtüsü, mendil, yaka ve kol kenarları gibi kumaş kenarlarına uygulanır. İzmir'de, özellikle Tire ve Ödemiş'te iğne oyası geleneği güncelliğini korumaktadır.



## İŞLEME SANATI

Geleneksel el sanatlarımız içerisinde işlemler geniş bir alanı oluşturur. Ahşap, metal, deri, taş vb. gibi birçok malzemeye "işleme" yapılabilir. Dokuma yüzeylere yapılan işlemler ise fonksiyonuna müdahale etmeden elde ya da araç-gereç ve makineler aracılığıyla estetik bir nitelik sağlamak amacıyla yapılan bezeme ve tekniklerden oluşur. İşlemler geometrik ya da stilize bitki hayvan formları ya da sembolik desenlerden oluşabilir. Genellikle örtü, giysi unsurları, peşkir vb. üzerinde uygulanır. Kompozisyon ve renkler, geleneksel beğeniyi simgeler ve işleminin yöresel özelliğini gösterir.

İşlemlerde kullanılan teknik, motif ve renkler, sosyal, kültürel ve etnik karakterler taşıyabilir. Kumaş ipini sayarak her iki yönde de aynı görünümü desenleri iğne ile oluşturma tekniğine dayalı "hesap işi", ipliği sayılan ya da sayılmayan her tür kumaş üzerine uygulanabilen ancak kendine özgü motif, renk özellikleri ile sim ve sırma kullanımıyla ayırt edilen "Türk işi" öncelikli işleme türlerimizdir. Geçmişte, İzmir ve çevresinde, her iki işleme tekniği de daha çok giysi unsurlarında ve çeyizlik materyalde kullanılırdı. İşlemler, halen gündelik yaşamımızda ev tekstili, giysi ve aksesuarlara kadar birçok alanda yer almaktadır. Ayrıca diğer işleme alanlarımız olan etamin, kanaviçe gibi türler modern formalara dönüşerek güncelliğini korumaktadır.



Günsel Altınay / Sanat Süresi: 25 yıl / Balçova / 0535 309 00 43



Aysel Altınay / Sanat Süresi: 30 yıl / Balçova / 0532 053 63 37



Birsen Gördüren / Sanat Süresi: 30 yıl / Konak / 0554 699 06 62



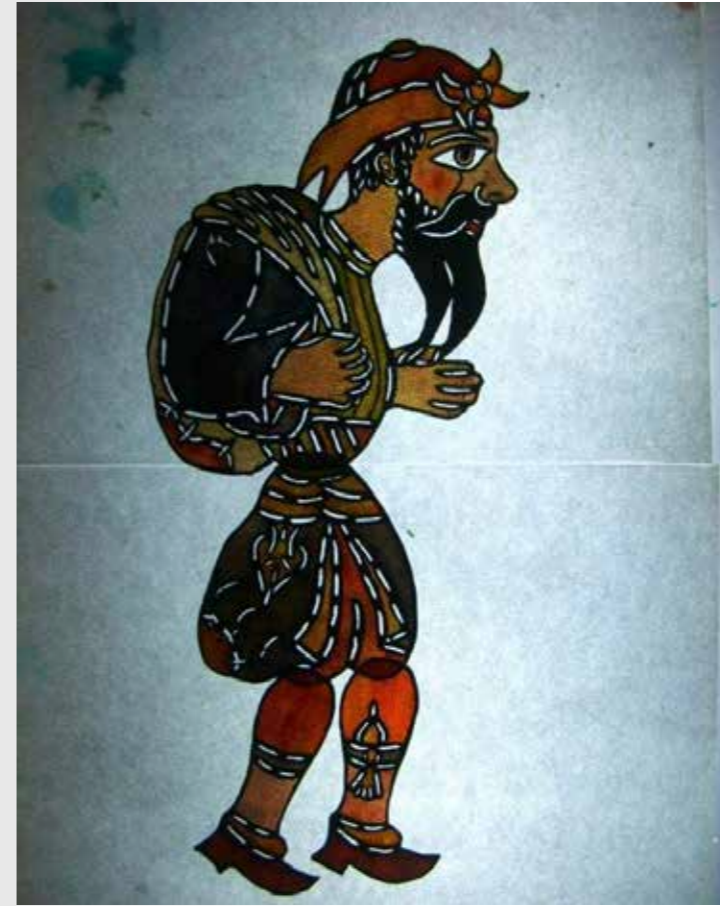
## KARAGÖZ TASVİR YAPIMI

Karagöz, gölge oyunu geleneğimizin başlıca aktörüdür. Gölge oyunu, Karagöz ve Hacivat arasında güldürü unsurları içeren atışma ve diyaloglarla kurgulanır. Oyun; "tasvir" adı verilen şekillerin, arkadan yansıtılan ışıkla beyaz perdede hareket ettirilmeleri ile oynatılır. Oyunu oluşturan başta Karagöz ve Hacivat olmak üzere; karakter ve objelerin özel yapım tekniği, geleneksel bilgi ve birikimi içerir.

Karagöz tasvirleri, yarı şeffaf olarak tabaklanmış derilerden yapılır, bu deriler dana, siğir, manda veya deve derisi olabilirler. Karagöz tasvirleri için oyunda kullanılacak

Karagöz karakterlerinin kalıplarına ihtiyaç duyulur. Kalıplar kullanılarak karakterler deriden kesilir. Daha çok pastel renklerin kullanıldığı Karagöz tasvirlerinin yapım aşamasında; kullanılan derilerin ıslatılması ve kurutulması özenli bir çalışma gerektirir. Boyama işleminden sonra sopalar eklenerek oyuna hazır hale getirilir. Değişik boyutlarda hazırlanan Karagöz tasvirleri oyun temalarına göre tasniflenir ve gösteri için hazırlanır.

Karagöz, UNESCO İnsanlığın Somut Olmayan Kültürel Mirasının Temsili Listesinde (2009) kayıtlıdır.



## KAZAZİYE

Antik çağdan günümüze ulaşan somut örneğini Uşak Arkeoloji Müzesi'nde bulunan, "kanatlı denizati" olarak bilinen broşta gördüğümüz kazaziye; saf altın ya da bin ayar gümüş tellerin özgün bir örgü tekniği kullanılarak yapılan, Trabzon'da yaygınlık gösteren bir el sanatıdır.

Günümüzde, atadan dededen yeni kuşaklara aktarılan kazaziye tekniğiyle takı ve aksesuar üreten usta sayısı giderek artmaktadır.



## TELKÂRİ

Köklü bir tarihsel geçmişe sahip olan telkari, inceltilmiş gümüş tellerin estetik formlara dönüşecek şekilde birleştirilmesine dayalı bir el sanatıdır.

Mardin ve Beypazarı'nda geleneksel olarak devam eden bir sanat dalı olan telkari, günümüzde giderek yaygınlaşarak modern takı, obje ve aksesuarlara da dönüştürülmektedir.







## KEÇECİLİK

Orta Asya'da yapılan kazılarda bulunan MÖ 8. yüzyıla ait üzeri bezemeli keçe parçaları, keçeciliğin tarihi hakkında bilgi verir. Keçenin 11. yüzyıldan itibaren göçer Türklerle birlikte Anadolu'ya getirildiği aktarılır. Keçe; göçebe topluluklar için giyim kuşamdan barınmaya kadar pek çok alanda kullanılan bir araç olmuştur. Diğer dokuma türlerine göre daha kolay ve kısa zamanda üretilen keçe, uzun kullanım süresi ile de tercih edilmiştir. Keçe; temel olarak koyundan elde edilen yünün ısı ve sabunla sıkıştırılarak bir tür dokuma yüzeyi elde edilmesi olarak tanımlanır.

Genelikle tekniklerle keçeciliği sürdüren ustalar; geçmişte daha çok Doğu illerimize gönderilen kepenekleri imal

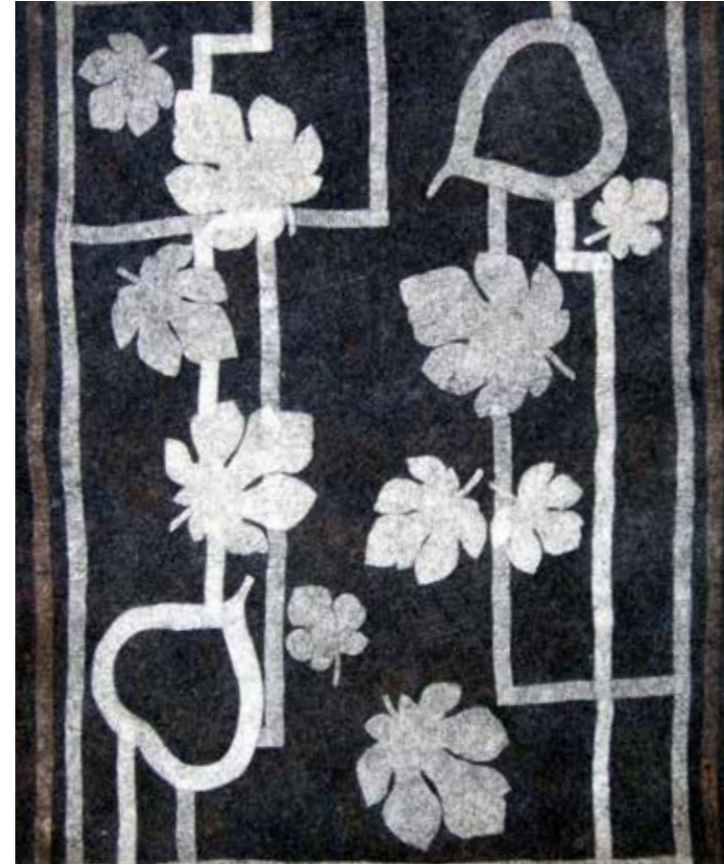
ederken, günümüzde giyilebilir elbiseler, keçe halılar, çoban kepenekleri, semer keçeleri, rahvan atlar için eyer keçeleri, sandalye minderleri, araba koltukları için minderler, ayakkabı keçesi gibi ürünler yapmaktadır. Ustalar; eni 170 cm, boyu 4-5 m'yi bulabilen yaygılar üretir. Keçe için gerekli yün, yöredeki koyunlardan sağlanır. Temizlenen yün makinede taranır, hasır üzerinde renkli yünlerle desenler oluşturulur, üzerine yün serpilerek rulo haline getirilir. Makinelerde sıkıştırılır. Hasırdan alınan keçe, sabunlu su serpidikten sonra tekrar dövme makinelerinde beş saat boyunca dövülür. Makineden alınan keçe halı yıkanarak kullanıma sunulur. Günümüzde keçe artık giyim kuşamdan, mutfak sektörüne kadar geniş bir yelpazede kullanılmaktadır.



Mehmet Yılmaz / Sanat Süresi:20 yıl / Tire / 0539 854 76 98



İlyas Yeşilbal / Sanat Süresi: 43 yıl / Tire / 0506 394 66 84



Haldun Acara / Sanat Süresi: 43 yıl / Karşıyaka / 0542 480 84 09



Ayfer Güleç / Sanat Süresi: 29 yıl / Seferihisar / 0533 571 16 68

## ÇAPUT / İPLİK KİLİM DOKUMA

Anadolu'nun bilinen eski dokuma türlerinden olan halı ve kilimin Türk kültüründeki kökeni MÖ 5-3. yüzyıllar arasına tarihlenen Pazırık halısına dayandırılır. Bergama ve çevresi, tarihsel süreçte halı ve kilim dokuma geleneğini sürdüren önemli bir yerleşim merkezi olmuştur.

Çaput ve iplik kilimler; eskimiş kazak ve artan kumaş parçalarını dekoratif ve kullanışlı yaygılara dönüştürmek için üretilir. Kilim tezgahında dokunan çaput ve iplik kilimler atık malzemelerin değerlendirilmesi ve bakım-yıkama kolaylıkları nedenleriyle günümüzde de tercih edilen bir yaygı türüdür.



Şengül Yılmaz Ataç / Sanat Süresi: 35 yıl / Bergama / 0537 979 16 17

## NAHT SANATI

Geçmişte daha çok mihrap, cami kapısı, tavan göbeği, pencere-dolap kapakları gibi mimari unsurlarda ve sandık, rahle gibi kullanım eşyalarında görülen naht sanatı; ahşap oyma sanatını, hattatlık ve süsleme-bezeme sanatları ile birleştiren bir sanat alanıdır. Ahşap; oyma, kakma, kabartma ve yakma teknikleriyle işlendikten sonra ortaya çıkan desen yine benzer tekniklerle zeminden ayrıştırılır. Günümüzde günlük kullanım gereçleri ya da mimari unsurlardan çok sanatsal ve dekoratif amaçlarla üretilmektedir.



Ömer Erkaraman / Sanat Süresi: 25 yıl / Karşıyaka / 0533 650 36 29

## NALINCILIK

Yazılı kaynaklarda nalın, tek parça tahtadan yapılan ve üzerinde ayağa giymeyi sağlayan tasma şeklinde deri bulunan bir çeşit terlik olarak tanımlanır. Nalın; hamam, tabakhane gibi, kösele ayakkabı giymenin kullanışlı olmadığı ıslak mekanlarda ya da cami ve mescitlerde abdest alırken giyilirdi. Tarihsel süreçte nalınlar; ceviz, gürgen, dut, çınar ve kavak gibi birçok ağaç çeşidiyle yapılmışlardır. Geçmişte; koyu renkli ve sade olan nalınları eşini kaybetmiş kadınlar, canlı renklere sahip ve süslü olan nalınları ise genç kızlar giyermiş. Yakın zamana kadar, genç kızlara düğün hediyesi olarak işlemeli nalınlar götürülürmüş. Günümüzde, Tireli ustalar tarafından yapılan kadife üzerine sırma ile işlenmiş nalınlar, Tire'nin kültürel ve turistik simgelerinden biri olmuştur.

Geçmişte, ağacın şekillendirilmesinde daha çok deyimlere de konu olan "nalıncı keseri" kullanılırken, günümüzde özel hızarlar ile nalın tabanı oluşturulur. Nalının ayağa giyilmesini sağlayan tasma bölümü için daha çok araba lastiği parçalarından yararlanır. Nalınlar ahşap, kadife, ince keçe ve çeşitli renklerde boncuk ve payetlerle yapılır. Kına gecesi, nişan gibi özel günlerde bindallıların altına giyilen bol süslü, renkli "nalın"lar da üretilir. Yakın zaman kadar, dayanıklı olması nedeniyle nalın yapımında kavak ağacı kullanılırken, günümüzde fonksiyonel niteliğinden çok, aksesuar ya da hediyelik eşya formatında olduğundan farklı ağaç çeşitleriyle de nalın yapılır.



Cemil Tolga / Sanat Süresi: 60 yıl / Tire / 0232 511 50 16



Nihat Yakın / Sanat Süresi: 51 yıl / Tire / 0232 500 18 80



## NAZAR BONCUĞU

Nazar boncuklarının üzerinde yer alan göz figürü tarih öncesi çağlardan itibaren birçok kültür ve inançta kötülüklerden koruyan güçlü bir tılsım olarak kabul edilmiştir. Nazar boncuğu inanç, gelenek ve süs eşyası olarak kullanılmaktadır. Geleneksel nazar boncuğu üretimi yapılan önemli bir merkez olan İzmir'in Kemalpaşa ilçesine bağlı Nazarköy'ün eski adı Kurudere'dir. Nazar boncuğu üretimi nedeniyle 2007 yılında ismi Nazarköy olarak değiştirilmiştir.

Ülkemizde, oldukça yaygın bir kullanım alanı bulunan nazar boncuğu, Kemalpaşa Nazarköy ve Menderes Görece'de usta-çırak ilişkisi içerisinde yetişmiş olan boncuk ustaları tarafından üretilir. Ocak adı verilen geleneksel fırınlarda, odun ateşinden elde edilen ısıyla eritilen camdan, basit aletler yardımıyla elde tek tek imal edilen nazar boncukları, nazara karşı korunma ihtiyacı olarak kullanıldığı kadar, dekoratif ya da turistik ürün olarak da ilgi çekmektedir.



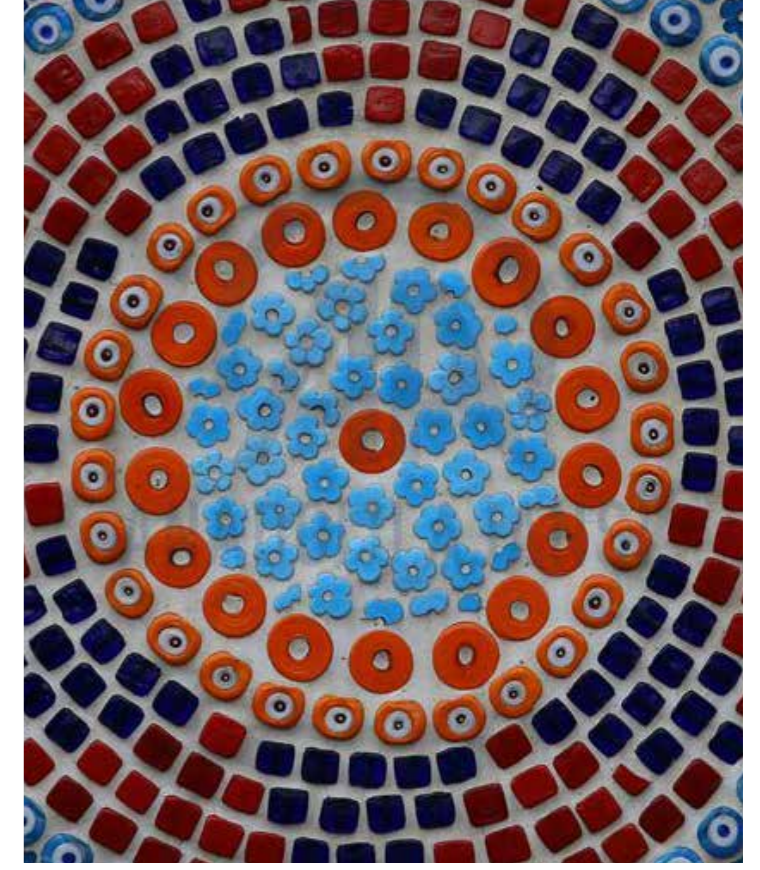
Cüneyt Şahin / Sanat Süresi: 20 yıl / Kemalpaşa, Nazarköy / 0534 878 68 93



**Hüseyin Derya Koçak** / Sanat Süresi: 30 yıl / Kemalpaşa, Nazarköy / 0542 806 94 48



**İbrahim Yıldırım** / Sanat Süresi: 30 yıl / Kemalpaşa, Nazarköy / 0532 635 08 63



**Mahmut Sür** / Sanat Süresi: 47 yıl / Kemalpaşa, Nazarköy / 0536 494 17 41



**Uğur Karataş** / Sanat Süresi: 23 yıl / Kemalpaşa, Nazarköy / 0506 347 74 77



**Volkan Duman** / Sanat Süresi: 24 yıl / Kemalpaşa, Nazarköy / 0536 889 42 82



**Murat Kayan** / Sanat Süresi: 29 yıl / Kemalpaşa, Nazarköy / 0232 781 12 66



## OYUNCAK YAPIMI

Günümüzde olduğu gibi tarihsel süreç içerisinde de ahşap, kemik, toprak, metal, kumaş ve deri gibi malzemelerden oyuncaklar yapılagelmiştir. Oyuncaklar günlük yaşam içinde kullanılan araç - gereçlerin minyatür boyutlarda yapılan tasarımları olarak karşımıza çıkar. Arkeolojik kazılarda çoğunlukla pişmiş topraktan yapılmış oyuncaklara rastlanmaktadır.

Doğal malzemeden imal edilen ahşap oyuncaklar, çocuk sağlığı için giderek daha çok tercih edilmektedir. Ahşap oyuncaklarda genel olarak gürgen, kayın ve çam gibi ağaçlar kullanılır. Oyuncak üretiminde çoğunlukla boya kullanılmaz. Oyuncakların güvenliğini artırmak amacıyla metal parça ve çivi kullanımı yerine, parça birleştirmeleri ahşap kavale ve su bazlı tutkalla yapılır.

Oyuncaklar, eğitsel fonksiyonlarını güçlendirmek amacıyla hareketli olarak imal edilir. Genelde tekerlekli araba ve hayvan modelleri gibi geçmişte kalan oyuncaklar yeni modellere esin kaynağı olmakta ve çocukların fikirleri alınarak modern yaşama uyarlanan geleneksel modellerden ilham alınmaktadır.

Oyuncaklar ahşap, metal, kemik, dokuma, deri, lif, tüy, bitki sapları gibi çeşitli malzemelerden hazırlanmaktadır. Çocuklar için olduğu kadar büyükler için de oyuncaklar yapılır. Bunlar içinde zeka oyuncakları, yapbozlar, arabalar, bez bebekler, minyatür boyutlarda araç gereçler ve ev eşyaları, minyatür tarım ve hayvancılık aletleri sayılabilir.







## SARAÇLIK

Saraçlık, Türklerin tarihindeki en eski mesleklerden birisidir. Koşum hayvanlarının yönetilebilmesi ve taşımada kullanılabilmesi için geliştirilmiş araçlardır. Göçebe toplumların ulaştırmada kullanılan hayvanlarla ilişkilerini düzenleyen bir tasarımdır ve yapımı ustalık isteyen bir iştir. Sanayi Devrimi ile birlikte, motorlu taşıtların yaygınlaşması saraçlığın azalmasına neden olmuştur.

Günümüzde Tire 'de saraçlık yapan kişi sayısı bir elin parmaklarını geçmemektedir. At ve eşek gibi hayvanlarla

yapılacak taşıma işlerinde kullanılan tüm koşum malzemelerinin yapım- onarım işine saraçlık, bu mesleğin yapıldığı yere saraçhane adı verilmektedir. Çoğunlukla derinin kullanıldığı saraçlık mesleğinde artık tekstil ürünleri kullanılmaya başlanmıştır. Derinin tekstil malzemeye göre pahalı olması, işlenmesinin zor ve zaman alması, ustaların deri malzeme kullanmayı bırakmasına ya da çok az kullanmasına neden olmuştur.

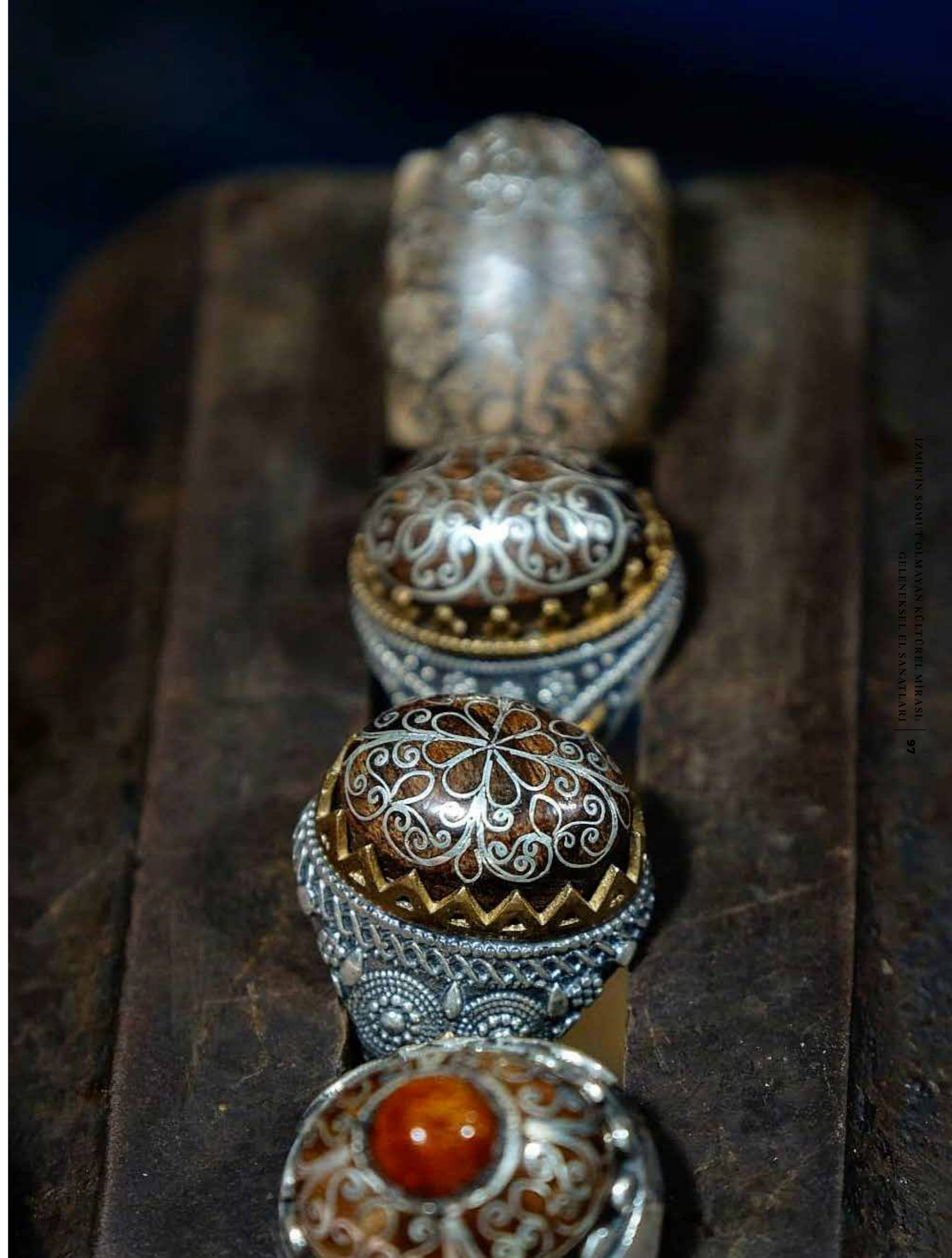


## SEDEF KAKMA

Sedefçilik, dünyanın farklı bölgelerinde görülen bir sanat dalı olmakla birlikte, gelişkin ve yaygın örneklerinin izlerini Osmanlı sanatında bulmak mümkündür. Bazı deniz hayvanlarının kabuğundan elde edilen sedefin, ahşap bir yüzeye açılan oyuk ve çukurlara belirli yapıştırıcılarla ve etrafına yerleştirilen tellerle sabitlenmesini içeren temel bir teknikle yapılır. Halen dekoratif eşya ve mobilyaların süslenmesinde tercih edilir.



Mehmet Ağca / Sanat Süresi: 40 yıl / Konak / 0505 976 27 40





## SEMERÇİLİK

Semercilik, Türklerin geçmişteki göçerlik kültüründen kaynaklı olarak, başta at olmak üzere diğer yük hayvanlarına ilişkin geleneklerle bağlantılıdır. Semer ve eyerler; hem binicinin hem de hayvanın rahat hareketini sağlamak amacıyla dikkatli bir ölçülendirme ile ve ahşap, deri ve keçe gibi doğal malzemelerden imal edilir. Bu malzemelerde, hayvana nazar değmemesi amacıyla farklı süslemeler de bulunur. Semercilik, hızla azalan halk sanatlarımızdan biridir.

Semer yapımında ana iskeleti oluşturan ahşap bölüm, çınar ağacından yapılır. Bu bölümün üzeri yaz sonunda göl kenarından kesilerek alınan saz, çuval, keçe ve keçi derisi kullanılarak kaplanır. Usta; semerin ufak, orta, büyük olarak adlandırılan boyutlarını belirlemek ve at semerini yapmak için atadan dededen kalan bir ölçü sopası kullanır. Bir semerin yapımı ortalama üç gün sürer.



Nurettin Baysal / Sanat Süresi: 5 yıl / Tire / 0232 500 18 80



Ramazan Kavas / Sanat Süresi: 30 yıl / Bergama / 0537 354 93 66

## SEPETÇİLİK

Sepetin ham maddesi olan ince söğüt dalları Bergama içinden; Kozak Yolu ve Bakırçay kenarlarındaki söğüt ağaçlarından kesilir, öncelikle dalların yaprakları ve kabukları soyulur. İlk önce tabanı yapılan sepetler kargı, hayıt, söğüt dallarından yapılır. İsteğe göre sepetler sağlamlık için verniklenebilir ve yine isteğe göre boyanır.

Sepet çeşitleri; Döşemeli Sepet, Zembilli Sepet, Keletir Sepet, Banyo Sepet, Ellice Sepet, Tütün küfesi (Köfünköfe, hayıt dalından yapılır) ile Kafesli Sele ve Çay Selesidir. Sepet yapımında kullanılan aletler; yargıç, tokmak, bıçak, çakı, orak ve makastır. Sepet örücülüğü de diğer zanaatlar gibi unutulmaya yüz tutmuştur. Bergama'nın Atmaca Mahallesi'nde birkaç usta sepetçiliği devam ettirmektedir.



## SİM-SIRMA

Tarihçesi Selçuklular dönemine dayandırılan sim sırma, saray ve konaklarda olduğu kadar halk arasında da giysileri, örtüleri ve objeleri süslemede sıklıkla kullanılmıştır. Günümüzde halen geleneksel nişan ve düğünlerde bindallı ve başörtü gibi giysi unsurlarında; peşkir, seccade, sandık örtüsü, bohça gibi malzemelerde sim sırmanın özel bir yeri vardır.

Sim sırma; kumaşı tutmak için kullanılan cülde veya kasnağa alınan kumaşın iki yüzüne de işlenen bir nakış tekniğine sahiptir. Deseni çizme, deriyi belirlenen desene göre kesme ve oyma, yapıştırma, işleme ve süsleme aşamaları vardır. Günümüzde abiye giysiler başta olmak üzere; çanta, ayakkabı, masa ve yatak örtüleri, takı ve aksesuar gibi birçok alanda sim sırma ile karşılaşırız.



Arzu Lal / Sanat Süresi: 20 yıl / Karşıyaka / 0535 894 69 30



Remziye Yıldırımşimşek Kaynak / Sanat Süresi: 22 yıl / Konak / 0535 434 71 14

## TAŞ İŞÇİLİĞİ

Günümüze ulaşan Selçuklu, Beylikler ve Osmanlı dönemi mimarisinde taş işçiliğimizin özgün örnekleriyle karşılaşırız. İşlenmeye uygun taşlar, kaba bölümleri yontulduktan sonra balta, gönye, keski gibi basit malzemelerle şekillendirilir. Günümüzde bu gereçlerin yerini tutan daha gelişmiş malzemeler kullanılsa da taş işçiliğinin temel teknikleri çok da değişmemiştir.

Taş işçiliği kullanım olarak; konut, cami, şadırvan, mezar taşı, su sebili gibi birçok alanda yer alır. Geometrik motifler, bitkisel bezemeler, stilize hayvan figürleri taş işçiliğinde sıklıkla kullanılan desenlerdir.

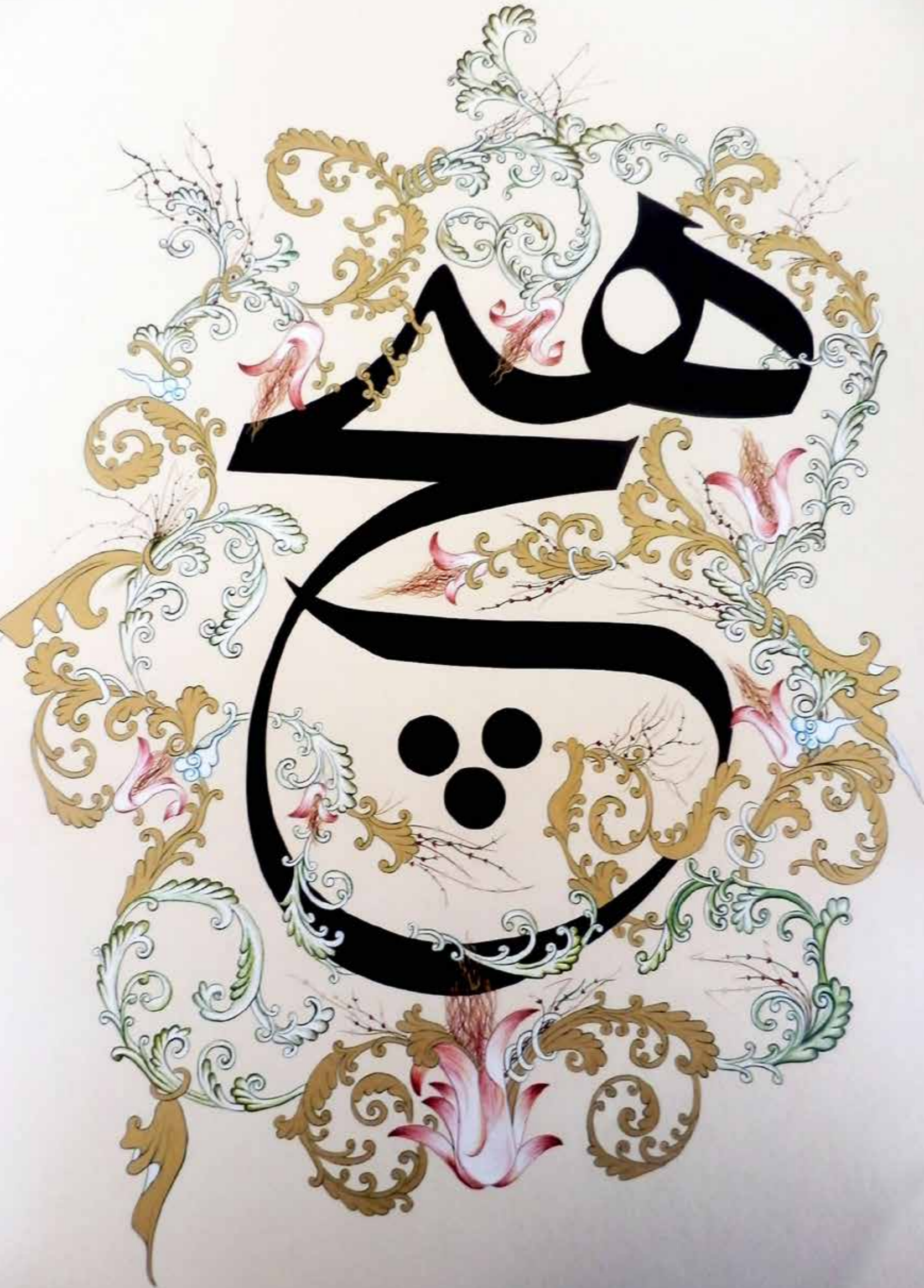


## TESPİH

Kaynaklara göre; Müslümanların kullandığı tespîh 33, 99, 500, 1000 ve 5000'lik olabilmektedir. Bunların içinde 99'luklar cami ve evlerde, 500'lük ve 1000'lik tespîhler tekkelerde kullanılmaktadır. Bunların taneleri, normal tespîh taneleri büyüklüğünde olduğu gibi çok daha büyük olanları da vardır. Topkapı Sarayı Müzesi'nde çoğu 18. yüzyıla ait zümrüt, akik, yeşim, mercan, Oltu taşı, nefes, öd ağacı, kehribar, boynuz gibi maddelerden elde edilmiş çok sayıda tespîh vardır.

Tespîh yapımı için ahşap, taş, kabuk, kemik, boynuz türleri, dişler, plastik malzeme, inci, mercan, sedef, sert ağaçlar, bitki çekirdekleri gibi çok çeşitli hammaddeler kullanılmaktadır. Tam bir tespîh tane, imâme, nişane (durak), pul, tepelik, püskül veya kamçı gibi bölümlerden meydana gelir.





## MİNYATÜR

Çok eski bir resim sanatı olan minyatürün, Doğu kaynaklı bir sanat olduğu ve Batı'da da yaygınlaştığı bilinmektedir. Öncelikle el yazmalarında ve kitaplarda, ele alınan konuyu betimleme tarzında ortaya çıktığı için bu resimlerin boyutları küçüktür. Bu boyutta resimleri işlemek için özel boya ve boyama teknikleri, fırçalar ve özel olarak hazırlanan kağıt, fildişi vb. yüzeylere ihtiyaç vardır. Kendine özgü desen ve perspektif anlayışına sahip olan minyatür sanatı; birçok tarihsel, mitsel konuları işlediği gibi, bir fotoğraf çekercesine içinde bulunduğu döneme de tanıklık edebilir.

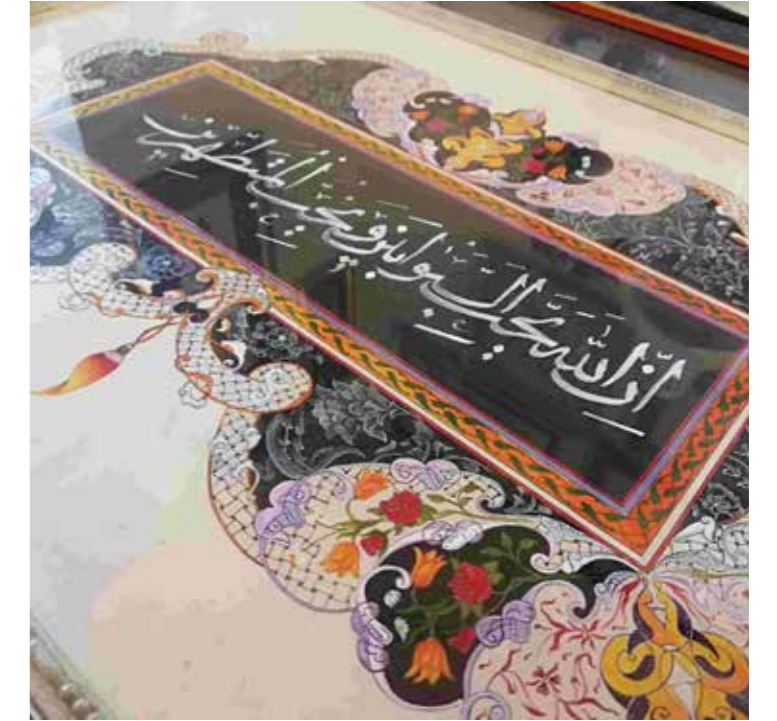
Günümüzde minyatür sanatı konu, desen, renk çeşitliliği ve farklı yorumlarla güncelliğini korumaktadır. Minyatür sanatı uzun zaman, dikkat ve sabır isteyen bir uğraştır. Bir eserin oluşması ortalama bir ay sürmektedir, bu süre minyatürün içeriği ve boyutu gibi değişkenlere bağlı olarak çok daha uzun zaman alabilir.



## TEZHİP

Tezhip sanatı daha çok dini kitap ve levhaları ya da hat yazılarını bezeme isteğiyle ortaya çıkan ve Türk tarihi boyunca izleri görülen bir sanat dalıdır.

Doğal boyalarla renklendirilen ve aherleme denilen işlemle hazırlanan kağıda aktarılan desenler, çok ince özel fırçalarla ve boyalarla bezenir. Kağıdın doğal malzemelerle hazırlanması, özel bir işlemden geçirilen altının boyamada kullanılması, tahrirleme gibi işlemler bu sanata özgüdür. Erkek tezhip sanatçısı "müzehhip", kadın sanatçı ise "müzehhibe" adını alır. Stilize bitki motifleri ve geometrik desenlerin tarihsel kökenden kaynaklanan özel adları ve anlamları vardır.









Selin Uğur Fidancı / Sanat Süresi: 17 yıl / Konak / 0535 286 80 37

## URGANCILIK

Tire urganı, sağlamlığı ve beyazlığıyla Anadolu'nun her yanında şöhret kazanmıştır. Fatih Sultan Mehmet'in İstanbul'un fethinde Tireli ustaların ördüğü urganlarla gemilerini Haliç'e çektiği belirtilir.

Tire'de yakın zamana kadar urgancılık çok az da olsa bir el ürünü olarak yapılageldi. Günümüzde urgancılık Tire Kent Müzesi, somut olmayan kültürel miras uygulama atölyesinde bir usta tarafından sürdürülmektedir. Tarladan toplanan kendir bir hafta suda bekletilerek ıslatılır. Islanan ve yumuşayan kendir daha kolay işlenerek çeşitli kalınlıklarda urganlar hazırlanır.



Raife Baysal / Sanat Süresi: 49 yıl / Tire / 0232 500 18 80



## YORGANCILIK

İnsanoğlunun ısınma, korunma amaçlı örtünme gereksinimine cevap veren yorganlar, kumaş çeşitleri, dikiş teknikleri ve modelleriyle, kültürümüzde yorgancılık başlığı altında bir el sanatı ve geleneksel meslek grubu oluşturur. Sayıları azalmış olsa da İzmir genelinde yorgan ustalarına rastlamak mümkündür.

Evlerdeki ısınma gereçlerinin modernleşmesiyle birlikte kalın yün ve pamuk yorganlara olan ihtiyaç azalmıştır. Bu nedenle geçmişte yorganlara konulan ve çift kişilik bir yorgan için 4,5-5 kiloya varan pamuk oranı 2,5 kiloya kadar düşmüştür. Geçmişte daha çok yün yorgan yapılırken günümüzde sobalı evlerin azalması nedeniyle pamuk yorganlar talep edilir. Günlük kullanılacak yorganlar

basma kumaşlarla ve sık dikiş denilen sade bir teknikle dikilirler. Çeyiz için dikilen ipek yorganlar ise ince bir işçilik gerektirdiğinden daha az miktarda pamukla, deri seten, floş sire gibi kumaşlarla hazırlanır ve özel dikiş desenlerine sahiptirler.

İpek yorgan için dört, günlük olarak kullanılan basma yorganlar için dört buçuk kilo pamuk kullanılır. 225X195 cm ölçüsünde çift kişilik, 160X220 cm ölçüsünde tek kişilik yorganlar dikilmektedir. Petekli zincir, altıparmak, servi, aynalı baklava, balık pulu, fırıldak, beşparmak, hasır, çiçek dalı, gül, kabak yaprağı, Bursa model gibi yorgan desenleri günümüzde de sürdürülmektedir.



Reşat Honca / Sanat Süresi: 58 yıl / Tire / 0530 872 79 22



İbrahim Şahbaz / Sanat Süresi: 40 yıl / Tire / 0536 828 83 33



İsmail Okusarı / Sanat Süresi: 60 yıl / Tire / 0232 500 18 80



— İZMİR'İN —  
SOMUT OLMAYAN  
KÜLTÜREL MİRASI  
— GELENEKSEL EL SANATLARI —



İZMİR KALKINMA AJANSI